



## RAPPORT ANNUEL DU DÉLÉGATAIRE




Communauté de Communes Thelloise  
Commune de Sainte Geneviève - Asst

## **RÈGLEMENT GÉNÉRAL SUR LA PROTECTION DES DONNÉES**

Le Règlement Général pour la Protection des Données, entré en vigueur le 25/05/2018, a renforcé les droits et libertés des personnes physiques sur leurs données à caractère personnel. Afin de s'y conformer, les Responsables de traitement des données doivent adapter les mesures de protection les concernant. En conséquence, Veolia Eau France communique à travers le rapport annuel uniquement des données anonymisées ou agrégées.

### **REPERES DE LECTURE**

Le document intègre différents pictogrammes qui vous sont présentés ci-dessous.

<b>Repère visuel</b>	<b>Objectif</b>
 ENGAGEMENT	<b>Identifier rapidement nos engagements clés</b>
 FOCUS	<b>Mettre en évidence certaines de nos innovations et nos points différenciants</b>
 RESPONSABILITÉ	<b>Identifier nos démarches en termes de responsabilité environnementale, sociale, et sociétale</b>

# Avant-propos



## Veolia – Rapport annuel du délégataire 2022

Monsieur le Maire,

J'ai le plaisir de vous adresser le **Rapport Annuel du Délégué** de l'année 2022. A travers ses différentes composantes techniques, économiques et environnementales, vous pourrez ainsi apprécier la performance de votre service.

2022 a été une année singulière, marquée par le déclenchement de plusieurs crises majeures bouleversant durablement le cours de nos activités et de nos ressources.

L'actualité géopolitique et notamment la guerre en Ukraine nous a rappelé la fragilité de nos systèmes énergétiques, amplifiée par un contexte fortement inflationniste à travers les tensions sur l'approvisionnement et les prix de fourniture de l'énergie et des matières premières.

En réponse, Veolia s'est mobilisé rapidement pour atténuer les conséquences de cette crise : mobilisation des équipes achats pour sécuriser l'approvisionnement en énergie et réduire la volatilité des prix, partenariat avec le programme Ecowatt, solutions concrètes pour réduire sa consommation d'énergie ainsi que celle de ses clients, renouvellement d'appareils les plus énergivores ou la flexibilité électrique.

Afin de contribuer à la souveraineté énergétique des territoires, nous nous sommes fixés comme objectif de rendre autonomes en énergie d'ici 5 ans les services que nous gérons grâce notamment à la généralisation de la **production de biogaz** à travers la méthanisation des boues des stations d'épuration que nous opérons ou l'installation de **panneaux photovoltaïques**.

Plus encore que la crise énergétique, l'année 2022 a été marquée par une des sécheresses les plus prononcées depuis 1959 et inédite par sa durée et sa précocité, ayant pour effets un fort accroissement des feux de forêt et une tension encore jamais rencontrée sur la ressource en eau impactant l'ensemble des usages de l'eau: domestique, industrie, tourisme, agriculture, avec à la clef une pression supplémentaire sur la biodiversité.

Ces manifestations du dérèglement climatique vont se répéter et s'amplifier dans les prochaines décennies. C'est pourquoi nous souhaitons accompagner plus encore nos clients dans l'adaptation aux effets du changement climatique afin d'anticiper les crises hydriques futures et réduire les risques opérationnels.

Disposer de solutions de plus en plus efficaces pour lutter contre les fuites et les gaspillages mais aussi pour promouvoir la sobriété auprès des différents consommateurs est une priorité pour nous. Nous nous sommes également mobilisés aux côtés de nos clients pour la protection de la ressource en développant, par exemple, des solutions de **réutilisation des eaux usées** grâce à un plan d'équipement de 100 stations d'épurations à horizon 2024, ce qui représentera une économie d'environ 3 millions de m<sup>3</sup> d'eau potable, soit l'équivalent de la consommation moyenne annuelle d'une ville de 180 000 habitants.

Au regard de l'urgence climatique, nous souhaitons plus que jamais **construire avec vous l'avenir de l'eau** et faire face aux enjeux de raréfaction des ressources, d'énergie et de pollution, afin d'assurer un développement durable et harmonieux de **votre territoire**.

Les femmes et les hommes de l'activité Eau France, représentés par notre directeur/directrice de Territoire, seront à vos côtés pour vous permettre de répondre à ces défis et d'anticiper ceux à venir.

Je vous remercie de la confiance que vous accordez à nos équipes et vous prie d'agréer, Monsieur le Maire, l'expression de mes salutations les plus respectueuses.

**Pierre Ribaute,**  
Directeur Général, Eau France

# PRESENTATION Eau France

## **Contribuer au progrès humain**

Notre raison d'être chez Veolia est de contribuer au progrès humain, en s'inscrivant résolument dans les Objectifs de Développement Durable définis par l'ONU, afin de parvenir à un avenir meilleur et plus durable pour tous.

C'est dans cette perspective que nous nous donnons pour mission de « Ressourcer le monde », en exerçant notre métier de services à l'environnement.

Nous nous engageons sur une performance plurielle. Cela signifie que nous adressons le même niveau d'attention et d'exigence à nos différentes performances, qui sont complémentaires et forment un cercle vertueux : performance économique et financière, performance commerciale, performance sociale, performance sociétale et performance environnementale.

## **Apporter les solutions pour faire face au bouleversement du cycle de l'eau**

La France va bientôt entrer dans un rapport nouveau à l'eau. Les experts estiment en effet que d'ici 25 ans, le débit moyen de nos cours d'eau diminuera de 10 à 40% ; et le niveau des nappes phréatiques de 10 à 25%.

Les événements climatiques vont s'intensifier, faisant toujours plus pression sur l'accès à la ressource et sur l'activité humaine. Cela se traduira par des crises sanitaires et environnementales de plus en plus fréquentes : rejets non maîtrisés dans le milieu, pollutions, micropolluants, dégradation de la biodiversité...

Chez Veolia Eau France, notre mission est de prendre soin de l'Eau de sa source à sa restitution à la nature, pour assurer le bien-être des femmes et des hommes.

Pour préserver la ressource, nous mobilisons le meilleur de nos expertises, nous déployons des outils de pilotage dynamiques et des réseaux intelligents Hubgrade qui assurent un usage mesuré et maîtrisé de l'Eau.

Pour lutter contre le changement climatique, nous accompagnons nos clients dans le déploiement de solutions de valorisation du cycle de l'eau.

Nous favorisons aussi toutes les solutions permettant de récupérer l'énergie pour accompagner la Transformation écologique des territoires, par la production de biogaz, les calories dans les réseaux d'assainissement et le photovoltaïque.

Pour permettre l'émergence d'une économie circulaire, nous recyclons les eaux usées traitées pour l'irrigation agricole, pour les usages industriels et demain pour la consommation de tous ?

Pour protéger chacun, face à l'accroissement des menaces, notre ambition est d'assurer un service toujours plus sûr par le développement d'outils numériques de supervision, de gestion de crise ou de cyber sécurisation avancée.

Pour réussir à relever ces défis, nous devons faire émerger les projets adaptés à chaque territoire, à l'évolution des ressources locales et des usages, en réunissant et mobilisant l'ensemble des parties prenantes. C'est notre engagement, aux côtés des usagers du service de l'eau et des décideurs politiques.

Aujourd'hui, plus solide que jamais sur nos fondamentaux, nous sommes prêts avec notre feuille stratégique « Impact Eau France » à faire de l'eau un accélérateur de la transformation écologique au même titre que l'énergie ou le déchet.

Ainsi, nous souhaitons être l'acteur de référence du cycle de l'eau en France, avec et au service des collectivités publiques.



Veolia, premier opérateur de service d'eau et d'assainissement attesté « **Relation Client 100% France** »

*Attestation délivrée par l'Association Française de la Relation Client (AFRC) et l'Association Pro France.*

L'activité Eau de Veolia en France, en quelques chiffres, c'est :

- **25,5** millions de personnes desservies en eau potable
- **2000** usines de dépollution des eaux usées gérées
- **6,9** millions de clients abonnés
- **17,3** millions d'habitants raccordés en assainissement
- **1,7** milliard de m<sup>3</sup> d'eau potable distribués
- **1,3** milliard de m<sup>3</sup> d'eaux usées collectées et dépolluées
- **2051** usines de production d'eau potable gérées
- **103** GWh d'énergie renouvelable produite
- **600** kt d'empreinte équivalent CO<sub>2</sub>

# Offres innovantes VEOLIA

**Acteur majeur des services environnementaux Veolia** poursuit une politique d'innovation qui lui permet de développer des solutions pour répondre aux enjeux de la transformation écologique.

**REUT BOX** REUT BOX, la solution innovante de Veolia pour répondre au stress hydrique lié au dérèglement climatique.

**C'est quoi ?** Une combinaison de technologies éprouvées et robustes nécessitant un minimum de maintenance - un équipement standardisé prêt à l'emploi (mode Plug and Play) qui produit de l'eau de qualité A adaptée pour tous les usages, même les plus contraignants. Elle permet de se substituer à une partie de l'eau potable du site pour des usages internes (nettoyages, préparation polymères, ...) et également de faire de l'irrigation de cultures.

**Elle ressemble à quoi ?** Unité sur skid ou en container de 5 à 25 m<sup>3</sup>/h



**La Reut BOX** est composée d'un filtre garni de billes de verre, d'une désinfection UV et d'une chloration avant stockage, La Reut Box a un faible encombrement au sol sur site. C'est une solution intégralement automatisée avec un minimum d'exploitation. Solution modulaire et évolutive qui permet de s'adapter au besoin.

**La REUT BOX** permet de traiter les eaux usées en sortie de station d'épuration. Elle élimine les MES ainsi que les virus et bactéries présents dans l'eau.

**Les usages de l'eau usée traitée, affinée par la REUT BOX :**

- 1 : Substitution de l'eau potable sur une station d'épuration urbaine pour ses usages internes
- 2 : Irrigation de cultures (vignes, oliviers, maraichages...)
- 3 : Arrosage de stades, espaces verts et golfs
- 4 : Protection incendie, fontaines, nettoyage de voiries, hydrocurage,
- 5 : Utilisation en industries : complément eau de chaudière, eau de process,



L'instruction DGS du 18 décembre 2020 est venue clarifier un flou réglementaire au sujet des métabolites de pesticides dits "pertinents", et préciser les modalités de gestion des métabolites "non pertinents".

La transposition de la nouvelle directive européenne sur les eaux destinées à la consommation humaine applicable au 1er janvier 2023 vient d'autre part rajouter des nouvelles molécules à surveiller avec des nouvelles concentrations limites d'ici 2026.

Un nouvel arrêté vient par ailleurs préciser la responsabilité de la collectivité Personne Responsable de la Production et de la Distribution de l'Eau (PRPDE) dans la surveillance de la qualité de l'eau auprès des populations.

Toutes ces nouvelles réglementations entraînent une dynamique d'évolution du contrôle sanitaire dans les collectivités et peuvent faire émerger des nouvelles situations de non-conformités de pesticides ou de molécules chimiques.

Bien que la réduction des pollutions à la source soit à privilégier, un traitement de l'eau peut-être nécessaire. Le charbon actif est le traitement recommandé pour la plupart des métabolites de pesticides.

Pour choisir en toute confiance, **le meilleur charbon actif** adapté à chaque problématique locale, **Veolia a développé Diabolo<sup>®</sup>, une solution unique, mobile, rapide et peu onéreuse** pour tester sur place avec l'eau du territoire.

## **TÉLÉO** : TÉLÉO Alarmes constitue la tour de contrôle du télérelevé.



**Ce module permet entre autres :**

- **de contribuer à sécuriser la qualité de l'eau distribuée** en mettant en évidence les phénomènes de retour d'eau.
- **de garantir l'exhaustivité des recettes du service de l'eau** grâce à la détection des consommations sur points d'eau sans abonnement et des suspicions de fraude (compteurs retournés).
- **D'identifier les désordres potentiels sur les installations privées des consommateurs** grâce aux alarmes fuite - écoulement permanent et risque de gel.

En 2022, grâce aux alarmes "suspicion de fuite" poussées par mail, courriel ou courrier, 72 000 fuites ont été réparées par nos consommateurs, pour une économie globale de 4,1 millions de m<sup>3</sup> (environ 1300 piscines olympiques). Un geste utile tant pour la planète que pour le portefeuille des consommateurs !



# Sommaire

<b>1. L'ESSENTIEL DE L'ANNÉE</b>	<b>10</b>
1.1 Un dispositif à votre service	11
1.2 Présentation du contrat	12
1.3 Les chiffres clés	13
1.4 Les indicateurs réglementaires 2022	14
1.5 Autres chiffres clés de l'année 2022	15
1.6 Le prix du service public de l'assainissement	17
1.7 L'essentiel de l'année 2022	18
<b>2. LES CONSOMMATEURS ET LEUR CONSOMMATION</b>	<b>27</b>
2.1 Les consommateurs et l'assiette de la redevance	28
2.2 La satisfaction des consommateurs : personnalisation et considération au rendez-vous	30
2.3 Données économiques	33
<b>3. LE PATRIMOINE DE VOTRE SERVICE</b>	<b>35</b>
3.1 L'inventaire des installations	36
3.2 L'inventaire des réseaux	37
3.3 Les indicateurs de suivi du patrimoine	39
3.4 Gestion du patrimoine	41
<b>4. LA PERFORMANCE ET L'EFFICACITÉ OPÉRATIONNELLE POUR VOTRE SERVICE</b>	<b>43</b>
4.1 La maintenance du patrimoine	44
4.2 L'efficacité de la collecte	46
4.3 L'efficacité environnementale	50
<b>5. RAPPORT FINANCIER DU SERVICE</b>	<b>51</b>
5.1 Le Compte Annuel de Résultat de l'Exploitation de la Délégation (CARE)	52
5.2 Situation des biens	57
5.3 Les investissements et le renouvellement	58
5.4 Les engagements à incidence financière	59
<b>6. ANNEXES</b>	<b>62</b>
6.1 Le synoptique du réseau	63
6.2 Le bilan énergétique du patrimoine	64
6.3 Les données consommateurs par commune	65
6.4 La facture 120 m3	66
6.5 Attestations d'assurances	67
6.6 Annexes financières	68
6.7 Reconnaissance et certification de service	79
6.8 Actualité réglementaire 2022	83
6.9 Glossaire	95

# 1.

L'ESSENTIEL DE  
L'ANNÉE



En tant que délégataire, Veolia s'engage à vous fournir, en toute transparence, l'ensemble des informations relatives à votre service d'assainissement. Cette première partie en fait la synthèse : vos interlocuteurs, les informations relatives à votre contrat, les faits marquants de l'année écoulée et les chiffres clés (indicateurs réglementaires et autres données chiffrées liées à la collecte et à la dépollution des eaux usées, au patrimoine, aux services apportés aux consommateurs, etc.).

## 1.1 Un dispositif à votre service

### VOTRE LIEU D'ACCUEIL

1, Rue du Thérain  
60000 BEAUVAIS

Du Lundi au Vendredi de 08h00 à 17h00

### TOUTES VOS DÉMARCHES SANS VOUS DÉPLACER

Service Consommateurs : 09 69 36 72 61

### LES INTERLOCUTEURS VEOLIA À VOS CÔTÉS

Fonction	Nom
Directeur de Territoire	François DE-FRUYT
Directeur Développement	Fahra FEDDAL
Directeur des Opérations	Eric DUQUESNE
Manager de Service Assainissement	Benoit FAUTH
Responsable d'Equipe Usines	Florian BURY
Responsable d'Equipe Réseaux	Yohan BOURSE

## 1.2 Présentation du contrat

### Données clés

---

✓ Délégué	Sté des Eaux et de l'Assainissement de l'Oise
✓ Périmètre du service	SAINTE GENEVIEVE
✓ Numéro du contrat	Q575A
✓ Nature du contrat	Affermage
✓ Date de début du contrat	01/07/2011
✓ Date de fin du contrat	30/06/2023
✓ Les engagements vis-à-vis des tiers	

En tant que délégué du service, Sté des Eaux et de l'Assainissement de l'Oise assume des engagements d'échanges d'effluents (réception ou déversement) avec les collectivités voisines ou les tiers (voir tableau ci-dessous).

#### ✓ Liste des avenants

Avenant N°	Date d'effet	Commentaire
3	31/10/2020	Intégration de 3 PR
2	19/06/2019	Retrait de la gestion des eaux pluviales urbaines du contrat d'affermage (au profit de la commune de Sainte-Geneviève)
1	29/03/2018	Avenant de transfert de compétence (la CC Thelloise se substitue à la commune)

## 1.3 Les chiffres clés

### Chiffres clés



**3 354**

Nombre d'habitants  
desservis



**1 397**

Nombre d'abonnés  
(clients)



Nombre d'installations de  
dépollution



Capacité de dépollution  
(EH)



**27**

Longueur de réseau  
de collecte (km)



Volume traité  
(m<sup>3</sup>)

# 1.4 Les indicateurs réglementaires 2022

## Service public de l'assainissement collectif

INDICATEURS DESCRIPTIFS DES SERVICES		PRODUCTEUR	VALEUR 2021	VALEUR 2022
[D201.0]	Estimation du nombre d'habitants desservis par un réseau de collecte des eaux usées, unitaire ou séparatif	Collectivité (2)	3 312	3 354
[D202.0]	Nombre d'autorisations de déversement	Collectivité (2)	0	0
[D203.0]	Quantité de boues issues des ouvrages d'épuration	Délégataire	t MS	t MS
[D204.0]	Prix du service de l'assainissement seul au m <sup>3</sup> TTC	Délégataire	5,47 €/m <sup>3</sup>	5,11 €/m <sup>3</sup>
INDICATEURS DE PERFORMANCE		PRODUCTEUR	VALEUR 2021	VALEUR 2022
[P201.1]	Taux de desserte par des réseaux de collecte des eaux usées	Collectivité (2)	%	%
[P202.2]	Indice de connaissance et de gestion patrimoniale des réseaux de collecte des eaux usées	Collectivité et Délégataire (2)	39	39
[P203.3]	Conformité de la collecte des effluents (*)	Police de l'eau	A la charge de la Police de l'eau	
[P204.3]	Conformité des équipements d'épuration	Police de l'eau	A la charge de la Police de l'eau	
[P205.3]	Conformité de la performance des ouvrages d'épuration	Police de l'eau (2)	A la charge de la Police de l'eau	
[P206.3]	Taux de boues issues des ouvrages d'épuration évacuées selon des filières conformes	Délégataire	%	%
[P207.0]	Nombre d'abandons de créance et versements à un fonds de solidarité	Collectivité (2)	0	0
[P207.0]	Montant d'abandons de créance et versements à un fonds de solidarité	Collectivité (2)	0	0
[P251.1]	Taux de débordement des effluents dans les locaux des usagers	Délégataire	0,00 u/1000 habitants	0,00 u/1000 habitants
[P252.2]	Nombre de points du réseau de collecte nécessitant des interventions fréquentes de curage pour 100 km de réseau	Délégataire	7,81 u/100 km	7,78 u/100 km
[P253.2]	Taux moyen de renouvellement des réseaux de collecte des eaux usées	Collectivité (2)	0,00 %	0,00 %
[P254.3]	Conformité des performances des équipements d'épuration	Délégataire	%	%
[P255.3]	Indice de connaissance des rejets au milieu naturel par les réseaux de collecte des eaux usées	Collectivité (1)		
[P256.2]	Durée d'extinction de la dette de la collectivité	Collectivité	A la charge de la collectivité	
[P257.0]	Taux d'impayés sur les factures d'assainissement de l'année précédente	Délégataire	4,48 %	5,29 %
[P258.1]	Taux de réclamations	Délégataire	0,00 u/1000 abonnés	1,43 u/1000 abonnés

(1) Le délégataire fournit dans le corps du rapport les informations en sa possession en fonction de la prise en compte dans son contrat de délégation de l'arrêté du 21 juillet 2015

(2) Les éléments de calcul connus du délégataire sont fournis dans le corps du présent rapport

(\*) A ce jour, cet indicateur n'est pas défini

En rouge figurent les codes indicateurs exigibles seulement pour les rapports soumis à examen de la CCSPL

## 1.5 Autres chiffres clés de l'année 2022

LA PERFORMANCE ET L'EFFICACITE OPERATIONNELLE		PRODUCTEUR	VALEUR 2021	VALEUR 2022
	Conformité réglementaire des rejets (arrêté préfectoral)	Délégataire	%	%
LA GESTION DU PATRIMOINE		PRODUCTEUR	VALEUR 2021	VALEUR 2022
	Nombre de branchements eaux usées et/ou unitaires	Délégataire	1 056	1 080
	Nombre de branchements eaux pluviales	Délégataire	0	0
	Nombre de branchements neufs	Délégataire	38	24
VP.077	Linéaire du réseau de collecte	Collectivité (2)	25 618 ml	25 712 ml
	Nombre de postes de relèvement	Délégataire	7	7
	Nombre d'usines de dépollution	Délégataire		
	Capacité de dépollution en équivalent-habitants	Délégataire	EH	EH
COLLECTE DES EAUX USEES		PRODUCTEUR	VALEUR 2021	VALEUR 2022
	Nombre de désobstructions sur réseau	Délégataire	8	2
	Longueur de canalisation curée en préventif	Délégataire	772 ml	1 800 ml
LA DEPOLLUTION		PRODUCTEUR	VALEUR 2021	VALEUR 2022
	Volume arrivant (collecté)	Délégataire	m <sup>3</sup>	m <sup>3</sup>
VP.176	Charge moyenne annuelle entrante en DBO5	Délégataire	kg/j	kg/j
	Charge moyenne annuelle entrante en EH	Délégataire	EH	EH
	Volume traité	Délégataire	m <sup>3</sup>	m <sup>3</sup>
L'EVACUATION DES SOUS-PRODUITS		PRODUCTEUR	VALEUR 2021	VALEUR 2022
	Masse de refus de dégrillage évacués	Délégataire	t	t
	Masse de sables évacués	Délégataire	t	t
	Volume de graisses évacuées	Délégataire	m <sup>3</sup>	m <sup>3</sup>
LES CONSOMMATEURS ET LEUR CONSOMMATION		PRODUCTEUR	VALEUR 2021	VALEUR 2022
	Nombre de communes desservies	Délégataire	1	1
VP.056	Nombre total d'abonnés (clients)	Délégataire	1 285	1 397
	- Nombre d'abonnés du service	Délégataire	1 285	1 397
	- Nombre d'autres services (réception d'effluent)	Délégataire		
VP.068	Assiette totale de la redevance	Délégataire	112 709 m <sup>3</sup>	120 851 m <sup>3</sup>
	- Assiette de la redevance des abonnés du service	Délégataire	112 709 m <sup>3</sup>	120 851 m <sup>3</sup>
	- Assiette de la redevance « autres services » (réception d'effluent)	Délégataire	m <sup>3</sup>	m <sup>3</sup>

(2) Les éléments de calcul connus du délégataire sont fournis dans le corps du présent rapport

LA SATISFACTION DES CONSOMMATEURS ET L'ACCES A L'EAU	PRODUCTEUR	VALEUR 2021	VALEUR 2022
Existence d'une mesure de satisfaction consommateurs	Délégateur	Mesure statistique d'entreprise	Mesure statistique d'entreprise
Taux de satisfaction globale par rapport au Service	Délégateur	78 %	80 %
Existence d'une Commission consultative des Services Publics Locaux	Délégateur		
Existence d'une Commission Fonds Solidarité Logement « Eau »	Délégateur	Non	Non
LES CERTIFICATS	PRODUCTEUR	VALEUR 2021	VALEUR 2022
Certifications ISO 9001, 14001, 50001	Délégateur	En vigueur	En vigueur
Réalisation des analyses par un laboratoire accrédité	Délégateur	Oui	Oui



## 1.6 Le prix du service public de l'assainissement

### LA FACTURE 120 M<sup>3</sup>

En France, l'intégralité des coûts du service public est supportée par la facture d'eau. La facture type de 120m<sup>3</sup> représente l'équivalent de la consommation d'eau d'une année pour un ménage de 3 à 4 personnes.

A titre indicatif sur la commune de SAINTE GENEVIEVE l'évolution du prix du service d'assainissement par m<sup>3</sup> [D102.0] et pour 120 m<sup>3</sup>, au 1<sup>er</sup> janvier est la suivante :

SAINTE Prix du service de l'assainissement collectif	GENEVIEVE	Volume	Prix Au 01/01/2023	Montant Au 01/01/2022	Montant Au 01/01/2023	N/N-1
<b>Part délégataire</b>				<b>249,73</b>	<b>129,75</b>	<b>-48,04%</b>
Abonnement				52,18	27,98	-46,38%
Consommation		120	0,8481	197,55	101,77	-48,48%
<b>Part communale</b>				<b>156,00</b>	<b>0,00</b>	<b>-100,00%</b>
Consommation		120	0,0000	156,00		
<b>Part syndicale</b>				<b>0,00</b>	<b>294,00</b>	<b>100%</b>
Abonnement					30,00	
Consommation		120	2,2000		264,00	
<b>Part communautaire</b>				<b>169,20</b>	<b>111,52</b>	<b>-34,09%</b>
Abonnement				30,00		
Consommation		120	0,9293	139,20	111,52	-19,89%
<b>Organismes publics</b>				<b>22,20</b>	<b>22,20</b>	<b>0,00%</b>
Modernisation du réseau de collecte		120	0,1850	22,20	22,20	0,00%
<b>Total € HT</b>				<b>597,13</b>	<b>557,47</b>	<b>-6,64%</b>
TVA				59,71	55,75	-6,63%
<b>Total TTC</b>				<b>656,84</b>	<b>613,22</b>	<b>-6,64%</b>
<b>Prix TTC du service au m3 pour 120 m3</b>				<b>5,47</b>	<b>5,11</b>	<b>-6,58%</b>

Les factures type sont présentées en annexe.

# 1.7 L'essentiel de l'année 2022

## 1.7.1 Principaux faits marquants de l'année

### Bilan / impacts de l'actualité climatique 2022 en France

L'année 2022 **est la plus chaude** que la France métropolitaine ait jamais mesurée, loin devant 2020 qui détenait le record. Ponctuée d'extrêmes climatiques, 2022 est un symptôme du changement climatique en France, selon Météo France.

En effet, **8 des 10 années les plus chaudes** depuis le début du XXe siècle **sont postérieures à 2010**.

**Une année marquée par une période de sécheresse d'une précocité, longévité et intensité exceptionnelle !**

L'année 2022 a également été **exceptionnellement sèche**, marquée par un déficit pluviométrique record de 25 %.

2022 se classe au **2e rang des années les moins arrosées** (depuis le début des mesures en 1959 - données météo France).

A titre d'exemple, 2022 a été jalonnée de mois records : les mois **de mai** avec un déficit de **60 %** et de **juillet** avec un déficit de **85 % sont les plus secs jamais enregistrés** à l'échelle de la France métropolitaine depuis le début des mesures en 1959.

- 2022 a connu **la 2e plus longue période de sécheresse des sols** de son histoire. L'année a été marquée par un déficit persistant de précipitations depuis la fin de l'hiver 2021-2022.
- La surface affectée par cette sécheresse des sols superficiels a atteint **les trois quarts de la France**. C'est l'une des 5 sécheresses ayant touché la surface du territoire la plus importante. La sécheresse a ainsi été moins généralisée qu'en 1976 ou 2011 mais plus qu'en 2003.
- 2022 a été marquée par un **ensoleillement exceptionnel** sur la plupart des régions, le plus souvent **excédentaire de 15 %**, avec de nombreux records, notamment sur la moitié nord du pays (Rennes +18%, Bourges +17%, Colmar +24%).
- Une année sèche mais régulièrement chaude également avec de nombreuses vagues de chaleur ; tous les mois de l'année ont été plus chauds que la normale, à l'exception des mois de janvier et d'avril.

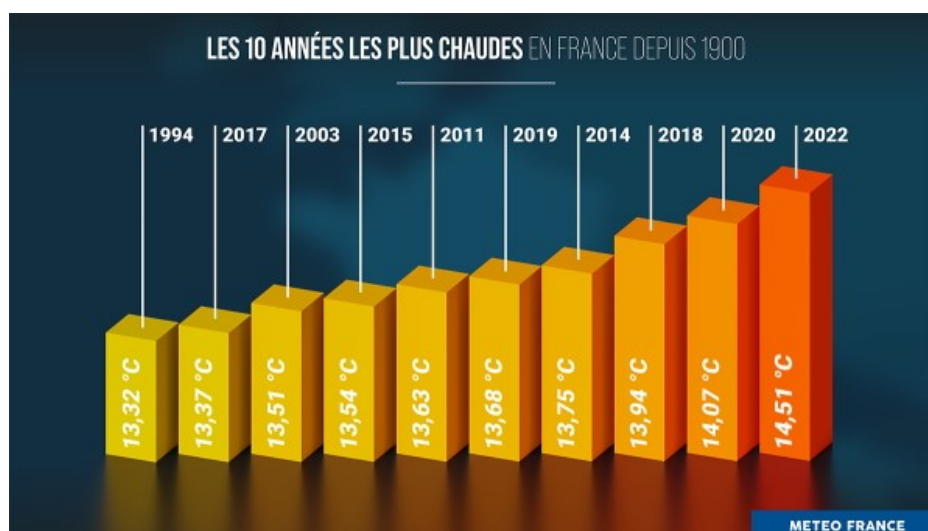
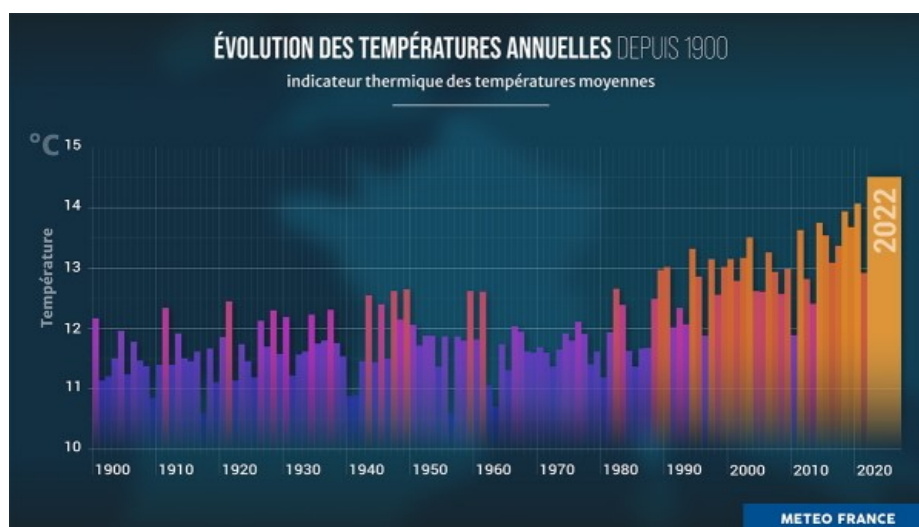
Il en est résulté **un été 2022 classé Extrême** par Météo France.

Trois vagues de chaleur ont concerné la France l'été 2022, la première dès le mois de juin. De nombreux records de chaleur ont été battus. On a par exemple mesuré les 40 °C les plus précoces jamais relevés, avec plus de 40 °C à Saint-Jean-de-Minervois (34) le 16 juin. Jamais auparavant une telle chaleur n'avait duré aussi longtemps et démarré si tôt dans la saison en France continentale ayant établi quelques records :

- **33 jours** de canicule au niveau national
- Canicule **la plus précoce** (depuis le 15 juin) et la plus longue jamais enregistrée
- **+2,3 degrés** au-dessus de la normale (période 1990-2020), juste derrière celle de 2003 (+2,7 degrés).
- **87 records de température** battus cette année en France ; 43° à Arcachon, 39,9° au Touquet en juillet !!!
- Sécheresse et feux de forêt : **62 000 hectares brûlés** contre 8 500 habituellement, avec des feux en Bretagne (Brocéliande)
- des pertes agricoles inquiétantes : -20% pour le maïs et la pomme de terre
- Dans le même temps, les orages sont plus intenses avec des phénomènes climatiques exceptionnels : 5 morts en Corse le 18 août avec des dommages importants sur les infrastructures...

Vers 2050 les projections indiquent que 1 été sur 2 pourrait ressembler à celui de 2022...

## Annexe - infographie Météo France



## PRINCIPAUX FAITS MARQUANTS DE L'ANNEE

### Système de collecte :

Curage de 1 975 ml de réseaux d'eaux usées sur le système d'assainissement de Sainte Geneviève.

Inspection télévisée de 678 ml de réseau d'eaux usées sur le système d'assainissement.

Diagnostic assainissement en cours de réalisation (2023) par l'entreprise IXSANE.

● 28/04/2022 :

Observation de la présence de cailloux dans le fond du poste de relèvement "PR Mortefontaine" suite à une opération de curage de l'ouvrage (fait anormal et inhabituel) :



● **25/08/2022** :

Constatation d'un dysfonctionnement du ballon anti-bélier du poste de relèvement "PR Mortefontaine". Après diagnostic, le dysfonctionnement était dû au percement de la vessie de l'ouvrage suite à la casse de la grille de protection.

Nous avons de ce fait procédé au renouvellement de la grille de protection et de la vessie du ballon.



● **27/09/2022** :

Réparation d'un casse sur la canalisation de refoulement du poste de relèvement "PR Mortefontaine" :



### 1.7.2 Propositions d'amélioration

Pas de propositions d'optimisations spécifiques sur ce système d'assainissement.

## ÉVOLUTIONS RÉGLEMENTAIRES

Chaque année, une sélection des textes réglementaires les plus marquants de l'année vous est proposée, accompagnée des impacts les plus significatifs sur la vie du service. Vos interlocuteurs Veolia se tiennent à votre disposition pour répondre à vos différentes questions et échanger de manière approfondie sur leurs conséquences particulières pour votre service.

### Les crises en cascade : pénurie et flambée des prix des matières premières et de l'énergie

Les crises successives affectant l'exécution des contrats de la commande publique depuis 2020 et en particulier la pénurie et la hausse des prix des matières premières et de l'énergie ont conduit le ministre de l'économie à solliciter l'avis du Conseil d'Etat sur les modifications des prix et tarifs des contrats de la commande publique et les conditions d'application de la théorie de l'imprévision.

Le Conseil d'Etat a ainsi rendu un avis le 15 septembre 2022 (avis n°405540) sur les possibilités de modification du prix ou des tarifs des contrats de la commande publique et sur les conditions d'application de la théorie de l'imprévision, rapidement complété par une circulaire du Premier Ministre en date du 29 septembre 2022 (n° 6374/SG) et par une fiche technique de la Direction des Affaires Juridiques de Bercy en date du 21 septembre 2022.

Ces textes font l'objet de commentaires spécifiques dans l'annexe de ce document dédiée à l'actualité réglementaire 2022.

### Délestage de la consommation de gaz naturel et d'électricité

En sus de la hausse conséquente des prix de l'énergie, au cours des prochains hivers, des coupures de gaz et d'électricité sont susceptibles d'affecter les services d'eau et d'assainissement, activités ne relevant pas des services prioritaires prévus par l'arrêté du 5 juillet 1990.

Le décret n° 2022-495 du 7 avril 2022, l'instruction du Gouvernement du 16 septembre 2022 et circulaire du Premier Ministre en date du 30 novembre 2022 sont venus préciser les mesures de préparation et de gestion de crise en cas de survenue d'une mesure de délestage électrique programmée. Il est notamment souligné la nécessité de mobiliser les gestionnaires de services publics d'eau et d'assainissement afin d'anticiper l'impact du délestage sur leurs services.

Ces trois textes font l'objet de commentaires spécifiques dans l'annexe de ce document dédiée à l'actualité réglementaire 2022.

### **Résilience des territoires et des réseaux**

En application de la loi du 22 août 2021 "climat et résilience", le décret 2022-1077 du 28 juillet 2022 (JO du 30 juillet 2022) précise le champ d'application du dispositif prévu à l'article L. 732-2-1 du code de la sécurité intérieure visant à améliorer la résilience des réseaux aux risques naturels, de même que les prescriptions pouvant être faites par les préfets dans ce cadre.

Les exploitants de services ou réseaux essentiels à la population (eau potable, assainissement, électricité, gaz, réseaux de télécommunication) situés dans les territoires présentant une exposition à un risque naturel important peuvent ainsi être enjoins par arrêté préfectoral à établir certains documents afin d'anticiper la gestion en cas de crise et favoriser un retour rapide à la normale.

Le décret du 2022-907 du 20 juin 2022 (JO du 21 juin 2022) et le décret 2022-1532 du 8 décembre 2022 (JO du 9 décembre 2022) ont précisé l'obligation et les modalités de réalisation et de mise en œuvre des plans communaux (PCS).

Ces textes font l'objet de commentaires spécifiques dans l'annexe de ce document dédiée à l'actualité réglementaire 2022.

### **Verdissement de la commande publique**

Pris en application de la loi "climat et résilience" d'août 2021, le décret n° 2022-767 du 2 mai 2022 (JO du 3 mai 2022) portant diverses modifications du code de la commande publique vise au "verdissement de la commande publique". Il prévoit pour les marchés et concessions dont l'avis d'appel public à concurrence ou la consultation est lancé à compter du 21 août 2026 :

- la suppression du critère d'attribution unique fondé sur le prix (le critère du coût devra en effet prendre en compte les caractéristiques environnementales de l'offre),
- et la description dans le rapport annuel du concessionnaire des mesures mises en œuvre pour garantir la protection de l'environnement et l'insertion par l'activité économique.

Le décret prévoit par ailleurs pour une entrée en vigueur au 1er janvier 2024 :

- un abaissement du seuil annuel des achats à partir duquel les collectivités territoriales doivent adopter un schéma de promotion des achats publics socialement et écologiquement responsables (Spaser) à 50 millions d'euros,
- et de nouvelles modalités de recensement économique des marchés et de publication des données essentielles de la commande publique sur un portail national de données ouvertes.

### **Loi relative à la différenciation, la décentralisation, la déconcentration et portant diverses mesures de simplification de l'action publique locale (dite 3DS)**

La loi 3DS (Loi n° 2022-217 du 21 février 2022) entend favoriser l'association des communes et le maintien des syndicats infra-communautaires à la gouvernance des compétences "eau" et "assainissement". Cette loi vient notamment préciser :

- les modalités du maintien du transfert de compétences eau, assainissement et gestion des eaux pluviales urbaines aux communautés de communes d'ici à 2026, sauf délibération contraire.
- la création de nouvelles exceptions à l'interdiction de subventionner les services publics industriels et commerciaux explicitement relatives aux EPCI.

La loi 3DS fait l'objet de commentaires spécifiques dans l'annexe de ce document dédiée à l'actualité réglementaire 2022.

### **Retour au sol des boues : la fin de l'obligation d'hygiéniser en période de pandémie**

L'arrêté du 30 avril 2020 avait fixé le principe que les boues produites durant la pandémie doivent au préalable être totalement hygiénisées pour pouvoir être épandues et faire l'objet de mesures de surveillance supplémentaires. L'arrêté du 20 avril 2021 avait maintenu cette restriction tout en élargissant la liste des traitements de boues considérés comme hygiénisants.

L'avis du HCSP relatif aux traitements appliqués aux boues d'épuration par rapport au risque d'infection au virus SARS-CoV-2 du 31 octobre 2022 recommande de ne pas maintenir les mesures restrictives actuellement en vigueur depuis mars 2020. Cet avis a été repris dans un arrêté publié le 14 février 2023 qui abroge l'obligation d'hygiéniser les boues avant épandage.

### **Retour au sol des boues : une volonté de maintenir ce principe mais avec un suivi renforcé à prévoir dès maintenant**

La Loi AGECE du 10 février 2020 (relative à la lutte contre le gaspillage et à l'économie circulaire) ainsi que l'ordonnance du 29 juillet 2020 (relative à la prévention et à la gestion des déchets) devrait modifier le cadre réglementaire régissant les conditions de retour au sol des boues d'épuration produites par les installations d'assainissement et, ce, à travers un ensemble de textes réglementaires (décrets, arrêtés regroupés sous le terme général de "socle commun"). Le projet de "socle commun" confirme la volonté de maintenir le retour au sol des boues et composts et réaffirme l'intérêt de ce retour au sol, en cohérence avec la position européenne. Cet ensemble de textes réglementaires, actuellement en révision, entrera progressivement en application avec des échéances prévisibles à partir de 2024. La première échéance marquera l'entrée en vigueur de nouveaux critères d'innocuité qui inclura de nouveaux paramètres et seront applicables aux boues et aux composts de boues.

Cette future réglementation est susceptible d'entraîner un impact contractuel et financier sur le service de l'assainissement.

### **Recherche et réduction des Substances Dangereuses dans l'Eau (RSDE) : le principe de réduction des émissions à la source est maintenu !**

La note technique du 24 mars 2022 (remplaçant celle du 12 août 2016) relative à la recherche de micropolluants dans les eaux brutes et dans les eaux usées traitées de stations de traitement des eaux usées et à leur réduction est venue confirmer les deux piliers de la démarche applicable aux stations de plus de 10 000 eq.habitants :

- une phase de recherche des substances à enjeux (dites "significatives") dans les eaux brutes et traitées ;
- une phase de diagnostic à l'amont pour comprendre les sources d'émission et identifier les actions de réduction à initier sur les territoires pour réduire ces substances dans les eaux usées urbaines.

Cette note redéfinit les modalités de la recherche de micropolluants dans les eaux usées traitées et dans les eaux brutes des stations de traitement des eaux usées (STEU) et précise le calendrier de mise en œuvre du nouveau cycle RSDE qui a débuté dès 2022. Cette note technique donne la faculté au Préfet d'élargir la liste de substances à rechercher au regard de la sensibilité du milieu récepteur.

Elle engage les services d'assainissement dans une démarche de réduction des émissions de substances.

### **Réutilisation des eaux usées traitées : des possibilités d'usages élargies !**

Le décret 2022-236 du 10 mars 2022 (JO du 11 mars 2022) relatif aux usages et aux conditions de réutilisation des eaux usées traitées a pour objectif de mettre en place une procédure pour autoriser pour une durée limitée (5 ans maximum - renouvelables) de nouveaux usages des eaux usées traitées. Comme confirmé dans l'ordonnance 2022-1611 du 22 décembre 2022 (JO du 23 décembre 2022), ce décret ne concerne pas les usages déjà réglementés (irrigation agricole et espaces verts notamment – via les arrêtés de 2010 et 2014 et usages internes à la station d'épuration).

Ce texte offre ainsi un cadre pour étendre à titre « temporaire » de nouveaux usages des eaux usées traitées (tels que le lavage des rues, le « multi-usages » en site industriel, ...). Il précise notamment :

- les caractéristiques des eaux usées traitées pouvant être utilisées :
- les usages possibles : tous les usages à l'exception de ceux pratiqués à l'intérieur des locaux d'habitation, des établissements de santé, d'hébergement de personnes âgées, des cabinets médicaux/dentaires, des crèches, écoles, etc ;
- la procédure d'autorisation des projets d'utilisation :
- les modalités de suivi et de surveillance à mettre en place : tenue d'un carnet sanitaire et transmission au préfet chaque année d'un rapport incluant volumes réutilisés, résultats de la surveillance, synthèse des dysfonctionnements, et un volet économique.

Un arrêté du 28 juillet 2022 (JO du 4 août 2022) est venu préciser les pièces attendues dans la demande d'autorisation d'utilisation des eaux usées traitées prévue par le décret du 10 mars 2022.

Ces différents textes font l'objet de commentaires spécifiques dans l'annexe de ce document dédiée à l'actualité réglementaire 2022.

### **Projet de révision de la Directive Eaux résiduaires Urbaines : de nouveaux défis à relever ?**

La proposition de révision de la Directive Eaux Résiduaires Urbaines de 1991 a été présentée par la Commission européenne le 26 octobre 2022. Il s'agit à ce stade d'un projet : des amendements, des modifications, ... vont être intégrés à ce texte avant le vote au Parlement.

Figurent aujourd'hui dans la proposition :

- l'élargissement du domaine d'application de la DERU aux agglomérations d'assainissement de plus de 1 000 EH ;
- la réduction de la pollution issue du déversement direct d'eaux usées non traitées par temps de pluie ;
- la réduction des rejets en nutriments pour les stations au-dessus de 100 000 EH et de plus de 10 000 EH en zone sensible à l'eutrophisation ;
- la mise en place de traitements tertiaires, notamment pour le traitement des micropolluants, pour les stations de plus de 100 000 EH avant le 31 décembre 2035 puis étendue par la suite aux stations de plus de 10 000 EH en cas de risque pour la santé ou l'environnement ;



- une identification et réduction des pollutions non domestiques pour encourager la valorisation des boues et des eaux usées traitées, réduire les impacts sur les milieux récepteurs et les dysfonctionnements des stations ;
- une responsabilité élargie du producteur pour supporter le coût de traitement des micropolluants ciblant les produits pharmaceutiques et cosmétiques ;
- la neutralité énergétique envisagée d'ici à 2040 pour les stations d'épuration supérieures à 10 000 EH grâce à la production d'énergies renouvelables, notamment de biogaz à partir des boues.

### **Fin du Réseau Téléphonique Commuté (RTC) et du support filaire cuivre**

Le **réseau filaire cuivre** en France a connu son véritable essor au début des **années 1970**. Dans un premier temps réservé à la téléphonie fixe, il a également porté la naissance de l'internet haut débit avec l'ADSL. Désormais moins adapté aux usages des Français, le cuivre est de plus en plus concurrencé par **la fibre optique**, plus *performante*, moins *énergivore*, et surtout moins sensible aux aléas météorologiques. **Le numérique s'installe durablement dans notre paysage.**

#### **Les dates clés**

A partir de 2023, Orange commencera à démonter les infrastructures RTC par plaques.

### **Impact sur les installations d'eau**

Les installations d'eau de tous types utilisent des équipements destinés à communiquer et partager des informations aux collectivités et aux délégataires. Elles reflètent l'état de santé des ouvrages, et alertent en cas de dysfonctionnement. Pour vous parvenir, ces données circulent sur des réseaux téléphoniques filaires de type RTC ou des lignes internet de type IP gérés par les opérateurs télécom.

Les services RTC et xDSL seront progressivement fermés.

A la résiliation automatique des abonnements par les opérateurs téléphoniques, **les ouvrages d'eau potable ne pourront plus faire remonter d'information à distance. Plus aucune alerte ne parviendra pour prévenir d'un manque d'eau dans un réservoir, ou d'un débordement du réseau d'eaux usées sur la voie publique.**

#### **La Valeur Ajoutée VEOLIA**

- Diagnostic sur les installations et plan d'action
- Renouvellement des installations impactées afin d'utiliser le mode de transfert IP
- Traitement de l'obsolescence et montée en gamme des télétransmetteurs
- Baisse du coût de l'abonnement et des communications

Cette évolution de conditions techniques d'exécution du service est susceptible d'entraîner un impact contractuel et financier sur le service des eaux.

Vos interlocuteurs Veolia se rapprocheront de vous, pour répondre à vos différentes questions et échanger là aussi de manière approfondie sur leurs conséquences pour votre service.

# 2.

## LES CONSOmmATEURS ET LEUR CONSOmmATION

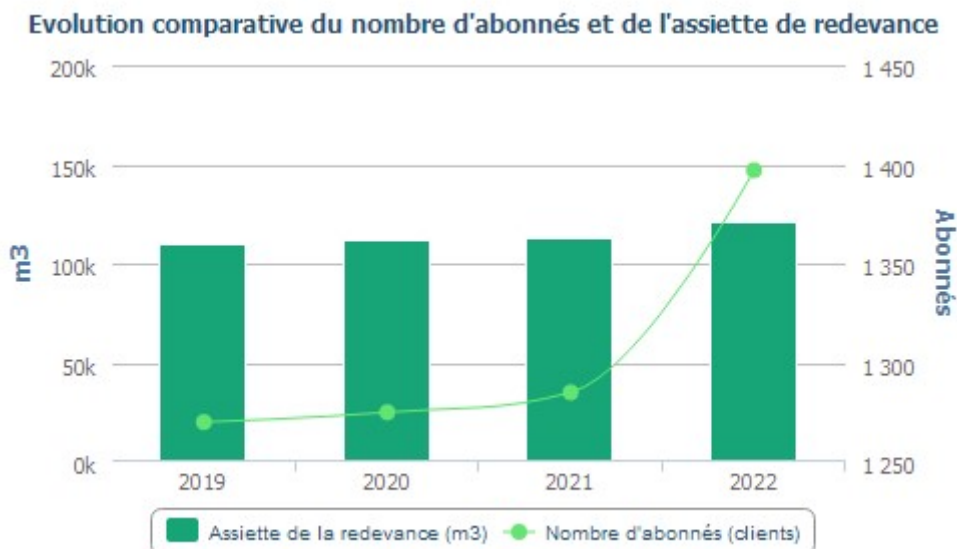


Veolia fait de la considération et de la personnalisation des réponses apportées les principes transversaux qui guident l'ensemble de sa relation aux consommateurs des services d'eau et d'assainissement, dans toutes ses actions au quotidien. Dans ce chapitre, figurent les informations relatives à la satisfaction des consommateurs de votre service, ainsi que les données liées à la consommation (interruptions de service, impayés, aides financières).

## 2.1 Les consommateurs et l'assiette de la redevance

Le nombre de consommateurs abonnés (clients) par catégorie constaté au 31 décembre, au sens du décret du 2 mai 2007, figure au tableau suivant :

	2019	2020	2021	2022	N/N-1
<b>Nombre d'abonnés (clients) desservis</b>	<b>1 270</b>	<b>1 275</b>	<b>1 285</b>	<b>1 397</b>	<b>8,7%</b>
Abonnés sur le périmètre du service	1 270	1 275	1 285	1 397	8,7%
<b>Assiette de la redevance (m3)</b>	<b>109 540</b>	<b>111 585</b>	<b>112 709</b>	<b>120 851</b>	<b>7,2%</b>
Effluent collecté sur le périmètre du service	109 540	111 585	112 709	120 851	7,2%



Le volume de la redevance correspondant à la réception d'effluents en provenance d'autres services se détaille de la façon suivante :

□ *Les principaux indicateurs de la relation consommateurs*

	2019	2020	2021	2022	N/N-1
Nombre d'interventions avec déplacement chez le client	5	26	17	15	-11,8%
Nombre annuel de demandes d'abonnement	134	160	140	124	-11,4%
Taux de mutation	10,7 %	12,7 %	11,0 %	9,0 %	-18,2%

□ *La dématérialisation des factures*

La relation consommateurs du service public d'eau ou d'assainissement associe aujourd'hui proximité et digitalisation, importance des contacts humains et simplicité des solutions numériques.

Permettre aux consommateurs de recevoir leurs factures sous format électronique est un marqueur simple et visible de la digitalisation au service des usagers.

La dématérialisation des factures d'eau contribue à la politique de développement durable des territoires, via la réduction de production de papier. C'est aussi une solution qui facilite le classement des factures et leur conservation dans l'espace personnel sécurisé en ligne, mis à la disposition des consommateurs.

Le taux de dématérialisation des factures correspond au nombre d'abonnements actifs pour lesquels la e-facture est active, divisé par le nombre d'abonnements actifs.

$$\text{Taux de e-facture sur actifs (\%)} = \frac{\text{Nombre d'abonnements actifs pour lesquels la e-facture est active}}{\text{Nombre d'abonnements actifs}}$$

## 2.2 La satisfaction des consommateurs : personnalisation et considération au rendez-vous

Veolia s'engage à prendre autant soin des consommateurs des services d'eau et d'assainissement qui lui sont confiés que de la qualité de l'eau qu'elle leur apporte ou de leur environnement. Au quotidien, nous souhaitons ainsi que les consommateurs se sentent bienvenus et considérés lorsqu'ils interagissent avec nos équipes, grâce à des interlocuteurs qu'ils comprennent et qui les comprennent... et bien sûr grâce à des femmes et des hommes résolument engagés à leur service.



L'engagement de Veolia en faveur de ce service consommateurs de proximité et de grande qualité, s'appuyant sur la densité de son ancrage territorial a permis à Veolia de devenir le premier opérateur de services d'eau et d'assainissement à obtenir l'attestation "Relation Client 100% France".

Délivrée par l'Association Française de la Relation Client (AFRC) et l'Association Origine France Garantie, elle certifie que toutes les équipes relations consommateurs des activités eau et assainissement de Veolia sont basées sur le territoire français, et bénéficient d'un contrat de travail en droit français. Elle est précédée d'un audit initial de l'AFNOR.

Cette certification garantit que :

- 100 % des 11 Centres de Relation Client sont implantés en France ;
- 100 % des 1500 collaborateurs et conseillers clientèle impliqués dans cette relation bénéficient de contrats de droit français ;
- 100 % des consommateurs de services publics d'eau et d'assainissement, dont la relation usagers est confiée à Veolia bénéficient d'une proximité et d'une qualité "made in France »

Satisfaire les consommateurs des services que nous exploitons commence par recueillir régulièrement le jugement qu'ils portent sur ces services : leur apporter de la considération, personnaliser les réponses et les services qui leur sont proposés, cela commence toujours par être à l'écoute de ce qu'ils ont à nous dire, de ce qu'ils pensent de nous.

Le baromètre de satisfaction réalisé par Veolia porte sur les principaux critères d'appréciation de nos prestations :

- ✓ la qualité de l'eau
- ✓ la qualité de la relation avec le consommateur abonné : accueil par les conseillers des Centres d'appel, par ceux de l'accueil de proximité...
- ✓ la qualité de l'information adressée aux abonnés

**NB : En 2021, Veolia a modifié le mode de collecte de ses enquêtes de satisfaction, passant d'interviews par téléphone à des interviews en ligne (les consommateurs reçoivent un e-mail les invitant à répondre à un questionnaire). Cette évolution permet d'interroger un plus grand nombre de consommateurs par an et de disposer ainsi de mesures de satisfaction plus fines, sur des échantillons plus robustes.**

**Ce changement de méthode peut cependant avoir pour effet un repli plus ou moins net des taux de satisfaction relevés.** En effet, comme le confirme l'institut Ipsos, en charge de ces enquêtes, un écart d'une dizaine de points à la baisse est couramment observé lorsque l'on passe de l'interview téléphonique à l'e-mail. Deux causes cumulatives peuvent l'expliquer :

- ✓ Répondre à une sollicitation d'enquête par e-mail est une action volontaire et les consommateurs insatisfaits sont plus enclins à cliquer sur le lien dans l'invitation pour répondre à ces enquêtes
- ✓ Dans le cadre d'une enquête téléphonique, inconsciemment, les interviewés associent l'enquêteur avec le service qu'il leur demande d'évaluer. Ils se montrent ainsi plus indulgents et donnent des notes moins sévères qu'ils ne l'auraient fait lors d'une enquête en ligne.

Des indicateurs de performance permettent aussi d'évaluer de manière objective la qualité du service rendu.

	2019	2020	2021	2022	N/N-1
Satisfaction globale	87	85	78	80	+2
La continuité de service	96	94	92	93	+1
Le niveau de prix facturé	66	64	52	55	+3
La qualité du service client offert aux abonnés	86	83	78	82	+4
Le traitement des nouveaux abonnements	93	90	82	78	-4
L'information délivrée aux abonnés	79	77	75	77	+2



## Composition de votre eau !

*Le calcaire, les nitrates, le chlore sont également une cause potentielle d'insatisfaction. Sur le site internet ou sur simple appel chaque consommateur, qu'il soit abonné au service ou habite en logement collectif sans abonnement direct peut demander la composition de son eau.*



### □ Les 5 promesses aux consommateurs de Veolia

Par ces 5 promesses, Veolia concrétise sa volonté de placer les consommateurs des services publics d'eau et d'assainissement qui lui sont confiés au cœur de son action. Elles témoignent de la mobilisation quotidienne des femmes et des hommes de Veolia à leur service, tout au long de leur parcours avec le service : nous leur devons chaque jour une eau potable distribuée à domicile, l'assainissement de leurs eaux usées, mais aussi un accompagnement, une réactivité et une transparence sans faille.

**#1 Qualité** : « Nous nous mobilisons à 100% pour la qualité de votre eau ».

**#2 Intervention** : « Nous réagissons et vous aidons à faire face aux incidents »

**#3 Budget** : « Nous vous accompagnons dans la gestion de votre facture d'eau »

**#4 Services** : « Nous sommes à votre écoute quand et comme vous le souhaitez »

**#5 Conseil** : « Nous vous aidons à maîtriser votre consommation »



## 2.3 Données économiques

### *Le taux d'impayés sur les factures d'assainissement de l'année précédente [P257.0]*

Le taux d'impayés est calculé au 31/12 de l'année 2022 sur les factures émises au titre de l'année précédente. Le taux d'impayés correspond aux retards de paiement.

C'est une donnée différente de la rubrique « pertes sur créances irrécouvrables et contentieux recouvrement » figurant dans le CARE ; cette dernière reprend essentiellement les pertes définitivement comptabilisées. Celles-ci peuvent être enregistrées avec de plus grands décalages dans le temps compte tenu des délais nécessaires à leur constatation définitive.

Une détérioration du taux d'impayés témoigne d'une dégradation du recouvrement des factures d'assainissement. Une telle dégradation peut annoncer la progression des factures qui seront enregistrées ultérieurement en pertes sur créances irrécouvrables.

	2019	2020	2021	2022
<b>Taux d'impayés</b>	<b>3,14 %</b>	<b>4,15 %</b>	<b>4,48 %</b>	<b>5,29 %</b>
Montant des impayés au 31/12/N en € TTC (sur factures N-1)	17 916	23 427	26 580	34 250
Montant facturé N - 1 en € TTC	571 255	564 213	593 789	647 773

La loi Brottes du 15 avril 2013 a modifié les modalités de recouvrement des impayés par les services d'eau dans le cas des résidences principales. Quelles que soient les circonstances, les services d'eau ont interdiction de recourir aux coupures d'eau en cas d'impayés et doivent procéder au recouvrement des factures par toutes les autres voies légales offertes par la réglementation. Elles demeurent uniquement possibles dans le cas de résidences secondaires ou de locaux à strict usage professionnel, hors habitation. Cette situation a potentiellement pour effet de renchérir les coûts de recouvrement et/ou de pénaliser les recettes de l'ensemble des acteurs (délégataires, collectivités...).

### *Le montant des abandons de créance et total des aides accordées [P207.0]*

L'accompagnement en cas de difficulté à payer les factures d'eau est une priorité pour votre collectivité et pour Veolia. Les dispositifs mis en œuvre s'articulent autour de trois axes fondamentaux :

- ✓ **Urgence** : des facilités de paiement (échéanciers, mensualisation, mandat-compte sans frais,...) sont proposées aux abonnés rencontrant temporairement des difficultés pour régler leur facture d'eau.
- ✓ **Accompagnement** : en partenariat avec les services sociaux, nous nous engageons à accueillir et orienter les personnes en situation de précarité, en recherchant de façon personnalisée les solutions les plus adaptées.
- ✓ **Assistance** : pour les foyers en grande difficulté financière, Veolia participe au dispositif Solidarité Eau intégré du Fonds de Solidarité Logement départemental.

En 2022, le montant des abandons de créance s'élevait à 0 €.

Le nombre de demandes d'abandons de créance reçues par le délégataire et les montants accordés figurent au tableau ci-après :

	2019	2020	2021	2022
Nombre de demandes d'abandon de créance à caractère social	0	0	0	0
Montant des abandons de créances ou des versements à un fonds de solidarité (€)	0,00	0,00	0,00	0,00
Assiette totale (m3)	109 540	111 585	112 709	120 851

Ces éléments permettent à la Collectivité de calculer l'indicateur du décret **[P 207.0]**, en ajoutant à ce montant ses propres versements et en divisant par l'assiette de la redevance.

**Les échéanciers de paiement**

Le nombre d'échéanciers de paiement figure au tableau ci-après :

	2019	2020	2021	2022
Nombre d'échéanciers de paiements ouverts au cours de l'année	136	68	93	76

# 3.

LE PATRIMOINE DE  
VOTRE SERVICE



Collecter, traiter, surveiller... : une gestion optimisée du patrimoine est la garantie de son fonctionnement durable et d'un service performant au consommateur. Vous retrouverez dans cette partie l'inventaire des installations et des réseaux associés à votre contrat, ainsi que le bilan des renouvellements et des travaux neufs réalisés sur ces ouvrages durant l'année écoulée. Au-delà, la prise en compte du patrimoine naturel sur les sites (animaux, végétaux, eau, air, sols) et la gestion des infrastructures vertes, contribuent pleinement à la performance du service et au bien-être des usagers.

## 3.1 L'inventaire des installations

Cette section présente la liste des usines de dépollution et des postes de relèvement/refoulement associés au contrat.

Postes de refoulement / relèvement	Trop plein	Débit des pompes (m3/h)
PR - STE GENEVIEVE - ROUTE NATIONALE1	Non	
PR - STE GENEVIEVE - RUE DU 11 NOVEMBRE	Non	
PR - STE GENEVIEVE - RUE PLACEAU	Non	
PR - STE GENEVIEVE - ROUTE DE MERU	Non	55
PR - STE GENEVIEVE - ROUTE DE MORTEFONTAINE	Oui	18
PR - STE GENEVIEVE - RUE DE BEAUPREAU	Oui	36
PR - STE GENEVIEVE - RUE DES JARDINS	Oui	14

## 3.2 L'inventaire des réseaux

Cette section présente la liste :

- ✓ des réseaux de collecte,
- ✓ des équipements du réseau,
- ✓ des branchements.

Les biens désignés comme biens de retour ou biens de reprise sont ceux expressément désignés comme tels au contrat, conformément au décret 2016-86 du 1er février 2016. S'il y a lieu, l'inventaire distingue les biens propres du délégataire.

### Les canalisations, branchements et équipements

	2019	2020	2021	2022	N/N-1
<b>Canalisations</b>					
Longueur totale du réseau (km)	17,3	25,9	25,9	27,4	5,8%
Canalisations eaux usées (ml)	15 730	24 058	24 058	24 146	0,4%
<i>dont gravitaires (ml)</i>	12 329	19 093	19 093	19 181	0,5%
<i>dont refoulement (ml)</i>	3 401	4 965	4 965	4 965	0,0%
Canalisations unitaires (ml)	1 575	1 560	1 560	1 566	0,4%
<i>dont gravitaires (ml)</i>	1 575	1 560	1 560	1 566	0,4%
Canalisations eaux pluviales (ml)		280	280	1 656	491,4%
<i>dont gravitaires (ml)</i>		280	280	1 656	491,4%
<b>Branchements</b>					
Nombre de branchements eaux usées séparatifs ou unitaires	1 015	1 018	1 056	1 080	1,9%
<b>Ouvrages annexes</b>					
Nombre de bouches d'égout, grilles avaloirs	102	102	102	96	-5,9%
Nombre de regards	292	506	501	501	0,0%
Nombre de déversoirs d'orage	1	1	1	1	0,0%

	EU gravitaire (ml)	EU refoulement (ml)	UN gravitaire (ml)	UN refoulement (ml)	EP gravitaire (ml)	EP refoulement (ml)
<b>Longueur totale (m) tous diamètres - tous matériaux</b>	<b>19 181</b>	<b>4 965</b>	<b>1 566</b>		<b>1 656</b>	
DN 63 (mm) - Polyéthylène		86				
DN 90 (mm) - Polyéthylène		1 070				
DN 150 (mm) - Fonte		281				
DN 150 (mm) - Fonte ductile	1 125					
DN 150 (mm) - Indéterminé	116		185			
DN 200 (mm) - Amiante ciment	2 536					
DN 200 (mm) - Fonte	161	3 093				
DN 200 (mm) - Fonte ductile	3 859					
DN 200 (mm) - Indéterminé	6 758		313			
DN 200 (mm) - PVC	3 267					
DN 250 (mm) - Fonte ductile	451					
DN 300 (mm) - Indéterminé			433			
DN 400 (mm) - Indéterminé			191			
DN 500 (mm) - Indéterminé			425			
DN indéterminé (mm) - Indéterminé	908	435	19		1 656	

## 3.3 Les indicateurs de suivi du patrimoine

Branchements, réseaux, postes de relèvement, usines de dépollution, installations de traitement des boues, bâtiments, etc. , constituent un patrimoine physique et financier considérable pour la Collectivité.

Dans le cadre d'une responsabilité partagée selon le cadre défini par le contrat une démarche de gestion durable et optimisée de ce patrimoine est mise en œuvre afin de garantir le maintien en condition opérationnelle des ouvrages et le bon fonctionnement des équipements.

La mise à jour de l'intégralité des données patrimoniales du service est réalisée grâce à des outils de connaissance du patrimoine et d'un Système d'Information Géographique (SIG). L'analyse de l'ensemble des données apporte à la collectivité une connaissance détaillée de son patrimoine et de son état. Veolia est à même de procéder aux arbitrages entre réparation et renouvellement, et de proposer à la Collectivité, pour les opérations à sa charge, les éléments justifiant les priorités de renouvellement.

### 3.3.1 Le taux moyen de renouvellement des réseaux [P253.2]

Pour l'année 2022, le taux moyen de renouvellement des réseaux [P253.2] est de 0,00 %. Le tableau suivant précise les linéaires renouvelés portés à la connaissance du délégataire et permet à la collectivité de calculer le taux moyen de renouvellement des réseaux d'assainissement, en prenant le linéaire renouvelé sous sa maîtrise d'ouvrage, en moyennant sur 5 ans et en divisant par la longueur du réseau.

	2019	2020	2021	2022
<b>Taux moyen de renouvellement des réseaux (%)</b>	<b>0,00</b>	<b>0,00</b>	<b>0,00</b>	<b>0,00</b>
Longueur du réseau de collecte des eaux usées hors branchement (ml)	17 305	25 618	25 618	25 712
Longueur renouvelée par le délégataire (ml)	0	0	0	0
Longueur renouvelée totale (ml)	0	0	0	0

### 3.3.2 L'indice de connaissance et de gestion patrimoniale des réseaux [P202.2]

Dans le cadre de la mise en œuvre de la Loi Grenelle II de juillet 2010, il faut que l'Indice de Connaissance et Gestion Patrimoniale du Réseau atteigne un total de 40 points sur les 45 premiers points du barème pour que le service soit réputé disposer du descriptif détaillé.

Calculée sur un barème de 120 points (ou 110 points pour les services n'ayant pas la mission de collecte), la valeur de cet indice [P202.2] pour l'année 2022 est de :

<b>Gestion patrimoine - Niveau de la politique patrimoniale du réseau</b>	2019	2020	2021	2022
Indice de connaissance et de gestion patrimoniale des réseaux	28	39	39	39

## Gestion patrimoine - Niveau de la politique patrimoniale du réseau

Barème	Valeur ICGPR
--------	--------------

Code VP	Partie A : Plan des réseaux (15 points)		
VP250	Existence d'un plan des réseaux	10	10
VP251	Mise à jour annuelle du plan des réseaux	5	5
Partie B : Inventaire des réseaux (30 points qui ne sont comptabilisés que si la totalité des points a été obtenue pour la partie A)			
VP252	Existence d'un inventaire des réseaux avec mention, pour tous les tronçons représentés sur le plan du linéaire, de la catégorie de l'ouvrage et de la précision des informations cartographiques		Oui
VP253	Pourcentage du linéaire de réseau pour lequel l'inventaire des réseaux mentionne les matériaux et diamètres.		61,9 %
VP254	Mise à jour annuelle de l'inventaire des réseaux à partir d'une procédure formalisée pour les informations suivantes relatives aux tronçons de réseaux : linéaire, catégorie d'ouvrage, précision cartographique, matériaux et diamètres		Oui
<b>Combinaison des variables VP252, VP253 et VP254</b>	Informations structurelles complètes sur tronçon (diamètre, matériaux)	15	11
VP255	Connaissance pour chaque tronçon de l'âge des canalisations	15	13
<b>Total Parties A et B</b>		<b>45</b>	<b>39</b>
Partie C : Autres éléments de connaissance et de gestion des réseaux (75 points qui ne sont comptabilisés que si 40 points au moins ont été obtenus pour la partie A et B)			
VP256	Existence information géographique précisant altimétrie canalisations	15	
VP257	Localisation et description des ouvrages annexes et des servitudes	10	
VP258	Inventaire pompes et équipements électromécaniques	10	
VP259	Dénombrement et localisation des branchements sur les plans de réseaux	10	
VP260	Localisation des autres interventions	10	
VP261	Définition mise en oeuvre plan pluriannuel enquête et auscultation réseau	10	
VP262	Mise en œuvre d'un plan pluriannuel de renouvellement des canalisations	10	
<b>Total:</b>		<b>120</b>	<b>39</b>

Dans le cadre de sa mission, Veolia procédera régulièrement à l'actualisation des informations patrimoniales à partir des données acquises dans le cadre de ses interventions ainsi que des informations que vos services lui auront communiquées, notamment, celles relatives aux extensions de réseau.



## 3.4 Gestion du patrimoine

### 3.4.1 Les renouvellements réalisés

Le renouvellement des installations techniques du service conditionne la performance à court et long termes du service. A court terme, les actions d'exploitation permettent de maintenir ou d'améliorer la performance technique des installations. A long terme, elles deviennent insuffisantes pour compenser leur vieillissement, et il faut alors envisager leur remplacement, en cohérence avec les niveaux de service fixés par la collectivité.

Le renouvellement peut concerner les installations (usines...) ainsi que les équipements du réseau. Il peut correspondre au remplacement à l'identique (ou à caractéristiques identiques compte tenu des évolutions technologiques) complet ou partiel d'un équipement, ou d'un certain nombre d'articles d'un lot (ex : capteurs).

Le renouvellement peut être assuré soit dans le cadre d'un Programme Contractuel, d'une Garantie de Continuité de Service ou d'un Compte de renouvellement. Le suivi des renouvellements à faire et réalisés chaque année est enregistré dans une application informatique dédiée.

*Les installations*

*Les réseaux et branchements*

Réseaux	Quantité renouvelée dans l'exercice	Mode de gestion
Réseau (lot)		
TAMPONS DE REGARD	6	Cté de service

### 3.4.2 Les travaux neufs réalisés

*Les installations*

*Les réseaux et branchements*

Les principales opérations réalisées par le délégataire figurent au tableau suivant :

Date principale	Objet	Travaux.Nom	Ville
01/12/2021	Réalisation de trois branchements assainissement	5 Bis Rue Neuve -	SAINTE GENEVIEVE
26/01/2022	Branchement assainissement	Rue du Placeau	SAINTE GENEVIEVE
08/08/2022	Réalisation de trois branchements assainissement	5 Bis Rue Neuve -	SAINTE GENEVIEVE
04/10/2022	Réalisation d'un branchement neuf d'assainissement	5 Rue de la Chapelle -	SAINTE GENEVIEVE
15/11/2022	Réalisation d'un branchement neuf d'assainissement	Rue des Entreprises -	SAINTE GENEVIEVE
21/11/2022	Branchement assainissement	Chemin du Haut Silly	SAINTE GENEVIEVE
08/12/2022	Réalisation de 13 branchements neufs d'assainissement	Rue de la Chapelle - Rue Lejeune -	SAINTE GENEVIEVE
08/12/2022	Réalisation de 13 branchements neufs d'assainissement	Rue de la Chapelle - Rue Lejeune -	SAINTE GENEVIEVE
19/01/2023	Réalisation d'un branchement neuf d'assainissement	54 Rue de Méru -	SAINTE GENEVIEVE
23/01/2023	Réalisation d'un branchement neuf d'assainissement	1 B Rue du Bec au Vent -	SAINTE GENEVIEVE

# 4.

LA PERFORMANCE  
ET L'EFFICACITÉ  
OPÉRATIONNELLE  
POUR VOTRE  
SERVICE



La performance du service d'assainissement est un enjeu majeur, aussi bien pour le confort des consommateurs et des riverains au quotidien que pour maîtriser l'empreinte environnementale de cette activité. Ce chapitre regroupe les informations relatives à l'efficacité du service, de la collecte au traitement, et aborde également son impact sur l'environnement (déversements en milieu naturel, consommation de réactifs, bilan énergétique).

## 4.1 La maintenance du patrimoine



ENGAGEMENT

On distingue deux types d'interventions :

- ✓ Des opérations programmées d'entretien, maintenance, réparation ou renouvellement, définies grâce à des outils d'exploitation, analysant notamment les risques de défaillance,
- ✓ Des interventions non-programmées (urgences ou crises) qui nécessitent une réactivité maximale des équipes opérationnelles grâce à des procédures d'intervention parfaitement décrites et éprouvées. Les interruptions de service restent ainsi l'exception.

La réalisation de ces interventions conduit le cas échéant à faire appel à des compétences mutualisées (régionales ou nationales) et bénéficie du support d'outils informatiques de maintenance et de gestion des interventions.



FOCUS

### **La gestion centralisée des interventions**

Le pilotage des interventions de nos techniciens est centralisé, qu'elles soient programmées ou imprévues, qu'il s'agisse de la maintenance d'un équipement, d'une intervention sur le branchement d'un abonné ou encore d'un prélèvement pour analyse en cas de suspicion de pollution dans le réseau.

- Les opérations de maintenance des installations**
  
- Les opérations de maintenance des réseaux et branchements**
  
- L'auscultation du réseau de collecte**

Interventions d'inspection et de contrôle	2019	2020	2021	2022	N/N-1
Longueur de canalisation inspectée par caméra (ml)	40	15	772	678	-12,2%
Tests à la fumée (u)	0	0	0	0	0%
Tests à l'eau (ml)	0	0	0	0	0%

**Le curage**

Interventions de curage préventif	2019	2020	2021	2022	N/N-1
Nombre d'interventions sur réseau	252	111	130	5	-96,2%
sur branchements	0	0	0	0	0%
sur canalisations	5	3	5	5	0,0%
sur accessoires	247	108	125	0	-100,0%
sur bouches d'égout, grilles avaloirs	247	108	125	0	-100,0%
sur dessableurs	0	0	0	0	0%
Longueur de canalisation curée (ml)	1 740	295	772	1 800	133,2%

Interventions curatives	2019	2020	2021	2022	N/N-1
Nombre de désobstructions sur réseau	4	10	8	2	-75,0%
sur branchements	0	5	2	0	-100,0%
sur canalisations	4	5	6	0	-100,0%
sur accessoires	0	0	0	2	100%
sur bouches d'égout, grilles avaloirs	0	0	0	2	100%
Longueur de canalisation curée dans le cadre d'une opération de désobstruction (ml)	250	205	118	75	-36,4%

En 2022, le taux de curage curatif sur branchements et canalisations est de **0,00 / 1000 abonnés**.

**Les points « noirs » du réseau de collecte [P252.2]**

Concernant le réseau de collecte, le nombre de points du réseau nécessitant des interventions fréquentes de curage **[P252.2]** permet à la fois de mettre en évidence la présence de défauts structurels ponctuels et d'évaluer les stratégies d'exploitation mises en œuvre pour pallier ces défauts. Ces défauts sont naturellement susceptibles de constituer des points prioritaires d'amélioration.

	2019	2020	2021	2022	N/N-1
Nombre total de points concernés sur le réseau	2	2	2	2	0,0%
Longueur du réseau de collecte des eaux usées hors branchements (ml)	17 305	25 618	25 618	25 712	0,4%
Nombre de points du réseau nécessitant des interventions fréquentes de curage par 100km	11,55	7,81	7,81	7,78	-0,4%

## 4.2 L'efficacité de la collecte

### 4.2.1 La maîtrise des entrants

#### *Les rejets d'eaux usées d'origine non domestique*

Les effluents non domestiques peuvent présenter des caractéristiques physico-chimiques particulières ne permettant pas un traitement similaire à celui effectué dans un système d'assainissement collectif des eaux usées domestiques classiques.

L'impact de ces effluents, s'ils ne sont pas maîtrisés, peut être important sur le fonctionnement et la gestion du système d'assainissement collectif, mais aussi sur le milieu naturel.

Aussi, la maîtrise des rejets non domestiques dans les réseaux publics d'assainissement contribue à :

- ✓ améliorer le fonctionnement du système de collecte et de traitement,
- ✓ préserver les ouvrages/équipements du système d'assainissement et le patrimoine de la Collectivité,
- ✓ garantir les performances du système de traitement,
- ✓ garantir la qualité des boues, et leur innocuité,
- ✓ respecter la réglementation.

Il importe donc d'identifier les rejets non domestiques à risque, de définir les conditions de leur raccordement (arrêtés d'autorisation, conventions de déversement) et de les contrôler.

Chaque année, un plan d'action est défini afin de cibler les établissements à contrôler en priorité dans l'année :

- ✓ à partir de la demande de la Collectivité ou des industriels eux-mêmes, les services de l'Etat (DREAL, ARS...) étant souvent à l'origine de la démarche des industriels,
- ✓ après détection de substances pouvant nuire à la valorisation agricole des boues et l'identification des établissements pouvant être à l'origine de la pollution,
- ✓ après détection de substances significatives (au sens de la réglementation RSDE - note du 24 mars 2022) dans les effluents de la station d'épuration pouvant conduire à des impacts sur les milieux récepteurs. En effet, la note du 24 mars 2022, au-delà des campagnes régulières d'analyse des substances en entrée et en sortie de stations d'épuration supérieures à 10 000 EH impose aux Maîtres d'ouvrage du réseau de Collecte la responsabilité de réaliser un diagnostic visant à identifier les sources de substances et à proposer les actions correctives pour les réduire. Aussi, dans ce cadre, des contrôles des établissements pourront être d'intérêt.

La définition du plan d'action tient par ailleurs compte de :

- ✓ la localisation à l'échelle de la Collectivité de l'ensemble des établissements déversant dans les réseaux des eaux usées autres que domestiques,
- ✓ l'évaluation des principaux apports à partir de la synthèse des données existantes (études, autocontrôles, données Agence de l'Eau, consommations d'eau, ...),
- ✓ l'établissement de la liste des établissements à risques.

Afin de s'adapter aux constatations de terrain, le plan d'action pourra être modifié en cours d'année à la demande de la Collectivité.

**Le bilan 2022 des Arrêtés d'Autorisation de Déversement (AAD) et des Conventions Spéciales de Déversement (CSD)**

Le tableau ci-dessous présente le nombre total d'arrêtés d'autorisation et de conventions de déversement établis au 31/12 de l'année :

	2019	2020	2021	2022
Nombre de conventions de déversement	0	0	0	0
Nombre arrêtés d'autorisation de déversement	0	0	0	0

Le tableau ci-dessous liste les conventions spéciales de déversement établies conformément au règlement du service avec les clients concernés :

**La conformité des branchements domestiques**

Le contrôle de la conformité des branchements pour s'assurer de l'absence de mauvais branchements (par exemple, branchement pluvial raccordé au réseau d'eaux usées dans le cas d'un réseau séparatif) est également un élément de maîtrise des entrants dans le système d'assainissement.

<b>Contrôle des branchements existants</b>	2019	2020	2021	2022	N/N-1
Nombre de contrôles effectués	0	0	0	0	0%
Nombre de non-conformités identifiées	0	0	0	0	0%
Nombre cumulé de non-conformités en fin d'exercice	62	62	62	62	0,0%

<b>Contrôle des branchements neufs</b>	2019	2020	2021	2022	N/N-1
Nombre de contrôles effectués	4	48	62	57	-8,1%
Nombre de non-conformités identifiées	0	0	1	2	100,0%
Nombre cumulé de non-conformités en fin d'exercice	23	23	24	26	8,3%

<b>Contrôle des branchements lors de cessions d'immeubles</b>	2019	2020	2021	2022	N/N-1
Nombre de contrôles effectués	51	42	45	49	8,9%
Nombre de non-conformités identifiées	38	23	37	33	-10,8%
Nombre cumulé de non-conformités en fin d'exercice	76	99	136	169	24,3%

#### 4.2.2 La maîtrise des déversements en milieu naturel

**La connaissance des déversements vers le milieu naturel [P255.3]**

Le tableau ci-dessous présente les points de rejets au milieu naturel identifié :

Nombre de points de rejet	2019	2020	2021	2022
Nombre de déversoirs d'orage	1	1	1	1
Nombre de trop-pleins de postes de relèvement/refoulement	3	3	3	3

Les déversoirs d'orage et les « trop-pleins » des postes de relèvement ont été initialement mis en place pour permettre de déverser au milieu naturel les effluents en excès par temps de pluie.

La connaissance fine de ces points de rejet et l'évaluation de la pollution rejetée sont nécessaires pour maîtriser l'impact environnemental du réseau d'assainissement. L'indicateur « Indice de connaissance des rejets au milieu naturel par les réseaux de collecte des eaux usées » **[P255.3]** (voir définition dans le glossaire en annexe du présent document) permet de mesurer l'avancement de cette politique.

Cet indicateur est à établir par la Collectivité avec l'appui du délégataire. Les informations dont nous disposons et qui sont utiles au calcul de l'indicateur sont les suivantes :

Indice de connaissance des rejets au milieu naturel par les réseaux de collecte	Barème	Valeur ICR
<b>Partie A : Eléments communs à tous les types de réseaux (100 points)</b>		
Identification des points de rejets potentiels aux milieux récepteurs	20	
Évaluation de la pollution collectée en amont de chaque point potentiel de rejet	10	
Etude terrain des points de déversements - id moment et taille du déversement	20	
Mesures débit et pollution sur les points de rejet	30	
Réalisation rapport sur la surveillance des systèmes de collecte et stations d'épuration	10	
Connaissance qualité des milieux récepteurs et évaluation impact des rejets sur le milieu récepteur	10	
<b>Total Partie A</b>	<b>100</b>	<b>0</b>
<b>Partie B : Pour les secteurs équipés en réseaux séparatifs ou partiellement séparatifs (10 points qui ne sont comptabilisés que si 80 points au moins ont été obtenus en partie A)</b>		
Évaluation de la pollution déversée par les réseaux pluviaux au milieu récepteur	10	
<b>Partie C : Pour les secteurs équipés en réseaux séparatifs ou mixtes (10 points qui ne sont comptabilisés que si 80 points au moins ont été obtenus en partie A)</b>		
Mise en place suivi de la pluviométrie des principaux déversoirs d'orage	10	
<b>Total:</b>	<b>120</b>	

**La conformité de la collecte [P203.3]**

Cet indicateur [P203.3] (voir définition dans le glossaire en annexe du présent document) permet d'évaluer la conformité du réseau de collecte d'un service d'assainissement au regard des dispositions réglementaires issues de la directive européenne ERU.

Le mode de calcul de cet indicateur en cours de refonte n'a pas été communiqué à la date d'établissement du présent rapport. Veolia est en attente de la publication de la fiche indicateur sur le site de l'Observatoire national des services d'eau et d'assainissement : <http://services.eaufrance.fr/>



Dans l'attente de la publication de cet indicateur, Veolia met à disposition de la Collectivité les informations suivantes qui seront utiles pour établir la conformité du réseau de collecte et, le cas échéant, identifier les axes de progrès :

**Pluviométrie :**

**Hauteur de pluie totale (mm)**

Le contrat ne possède pas de pluviomètre.

**Bilan global des déversements :**

Volumes totaux déversés (par temps sec et par temps de pluie) (en m3) :

**Point de déversement**

Le contrat ne possède pas de point de déversement instrumenté.

Charges totales déversées (par temps sec et par temps de pluie) (en kgDBO5) :

**Point de déversement**

Le contrat ne possède pas de point de déversement instrumenté.

## 4.3 L'efficacité environnementale

### 4.3.1 Le bilan énergétique du patrimoine



Un management de la performance énergétique des installations est mis en œuvre dans le cadre de notre certification ISO 50 001. La performance énergétique des équipements est prise en compte dans leur renouvellement. Pour 2022 et 2023, dans le cadre du Plan ReSource, nos objectifs ont été rehaussés : il nous est demandé de réduire de 5% notre impact énergétique et d'augmenter de 5% notre production d'énergie sur les 2 années. Cela contribue ainsi à la réduction des consommations d'énergie et à la limitation des émissions de gaz à effet de serre.

	2019	2020	2021	2022	N/N-1
<b>Energie relevée consommée (kWh)</b>	<b>71 024</b>	<b>62 003</b>	<b>92 616</b>	<b>93 215</b>	<b>0,6%</b>
Postes de relèvement et refoulement	71 024	62 003	92 616	93 215	0,6%

Le tableau détaillé du Bilan énergétique du patrimoine se trouve en annexe.

### 4.3.2 La consommation de réactifs

Le choix des réactifs et quantités est établi afin :

- ✓ d'assurer un rejet au milieu naturel de qualité conforme à la réglementation,
- ✓ de réduire les quantités de réactifs à utiliser.

**La consommation de réactifs**

# 5.

RAPPORT  
FINANCIER DU  
SERVICE



Ce chapitre présente le Compte Annuel de Résultat de l'Exploitation de la Délégation (CARE). Il fait également le point sur la situation des biens, les programmes d'investissement et de renouvellement, ainsi que les engagements du délégataire à incidence financière.

## 5.1 Le Compte Annuel de Résultat de l'Exploitation de la Délégation (CARE)

Le présent chapitre est présenté conformément aux dispositions du décret 2016-86 du 1<sup>er</sup> février 2016.

### *Le CARE*

Le compte annuel et l'état détaillé des produits figurent ci-après. Les modalités retenues pour la détermination des produits et charges et l'avis des Commissaires aux Comptes sont présentés en annexe du présent rapport « Annexes financières »

Les données ci-dessous sont en Euros.

**Compte Annuel de Résultat de l'Exploitation**  
**Année 2022**  
**(en application du décret du 14 mars 2005)**

Collectivité: Q575A - SAINTE GENEVIEVE

Assainissement

LIBELLE	2021	2022	Ecart %
<b>PRODUITS</b>	<b>338 977</b>	<b>368 065</b>	<b>8,58 %</b>
Exploitation du service	121 453	132 309	
Collectivités et autres organismes publics	208 950	213 369	
Travaux attribués à titre exclusif	8 297	22 082	
Produits accessoires	277	304	
<b>CHARGES</b>	<b>300 515</b>	<b>333 956</b>	<b>11,13 %</b>
Personnel	31 051	26 624	
Energie électrique	9 208	8 420	
Produits de traitement	0	784	
Sous-traitance, matières et fournitures	16 960	43 001	
Impôts locaux et taxes	475	1 249	
Autres dépenses d'exploitation	7 240	12 751	
<i>télécommunications, poste et telegestion</i>	517	505	
<i>engins et véhicules</i>	2 780	3 381	
<i>informatique</i>	3 806	4 712	
<i>assurances</i>	194	1 459	
<i>locaux</i>	3 075	3 369	
<i>autres</i>	- 3 134	- 676	
Contribution des services centraux et recherche	6 281	7 862	
Collectivités et autres organismes publics	208 950	213 369	
Charges relatives aux renouvellements	7 730	7 532	
<i>pour garantie de continuité du service</i>	7 730	7 532	
Charges relatives aux investissements	9 379	9 519	
<i>programme contractuel ( investissements )</i>	9 379	9 519	
Pertes sur créances irrécouvrables-Contentieux recouvrement	3 242	2 846	
<b>RESULTAT AVANT IMPOT</b>	<b>38 461</b>	<b>34 108</b>	<b>-11,32 %</b>
Impôt sur les sociétés (calcul normatif)	10 192	8 525	
<b>RESULTAT</b>	<b>28 270</b>	<b>25 583</b>	<b>-9,50 %</b>

Conforme à la circulaire FP2E de janvier 2006

06/03/2023

**L'état détaillé des produits**

L'état suivant détaille les produits figurant sur la première ligne du CARE.

Les données ci-dessous sont en Euros.

**Etat détaillé des produits (1)**  
**Année 2022**

Collectivité: Q575A - SAINTE GENEVIEVE

Assainissement

<b>LIBELLE</b>	<b>2021</b>	<b>2022</b>	<b>Ecart %</b>
Recettes liées à la facturation du service	121 453	132 309	8,94 %
<i>dont produits au titre de l'année (hors estimations conso)</i>	116 236	129 754	
<i>dont variation de la part estimée sur consommations</i>	5 216	2 556	
<b>Exploitation du service</b>	<b>121 453</b>	<b>132 309</b>	<b>8,94 %</b>
Produits : part de la collectivité contractante	188 049	191 426	1,80 %
<i>dont produits au titre de l'année (hors estimations conso)</i>	195 643	193 723	
<i>dont variation de la part estimée sur consommations</i>	- 7 594	- 2 297	
Redevance Modernisation réseau	20 901	21 943	4,99 %
<i>dont produits au titre de l'année (hors estimations conso)</i>	21 106	21 848	
<i>dont variation de la part estimée sur consommations</i>	- 205	95	
<b>Collectivités et autres organismes publics</b>	<b>208 950</b>	<b>213 369</b>	<b>2,11 %</b>
<b>Produits des travaux attribués à titre exclusif</b>	<b>8 297</b>	<b>22 082</b>	<b>NS</b>
<b>Produits accessoires</b>	<b>277</b>	<b>304</b>	<b>9,75 %</b>

(1) Cette page contient le détail de la première ligne du CARE (produits hors TVA).

06/03/23

Compte tenu des arrondis effectués pour présenter la valeur sans décimale, le total des produits ci-dessus peut être différent à quelques euros près du total des produits inscrits sur le compte annuel de résultat de l'exploitation.

### Information complémentaire

La rubrique « Pertes sur créances irrécouvrables et contentieux recouvrement » du CARE inclus dans le présent rapport annuel reprend essentiellement les pertes sur les créances devenues définitivement irrécouvrables, comptabilisées au cours de l'exercice. Celles-ci peuvent être enregistrées plusieurs années après l'émission des factures correspondantes compte tenu des délais notamment administratifs nécessaires à leur constatation définitive. Elle ne traduit par conséquent qu'avec un décalage dans le temps l'évolution des difficultés liées au recouvrement des créances dans le contexte réglementaire actuel.

L'amélioration des systèmes d'information et des processus de gestion de Veolia Eau permet de fournir maintenant une information complémentaire importante compte tenu des limites évoquées ci-dessus.

A ce jour, et en application du principe de prudence, les créances de plus d'un an à la clôture de l'exercice font l'objet d'une provision pour dépréciation dans les comptes sociaux de la Société. Cette provision (qui a pour seule vocation de constater « en temps réel » mais de manière estimative le coût des impayés) est reprise soit lorsque la créance est définitivement admise en irrécouvrable, soit si la créance est encaissée (la provision devenant alors sans objet).

Cette provision est calculée sur l'ensemble du stock de créances d'exploitation de plus d'un an de la Société, à hauteur de la part des produits qui lui revient (en excluant les produits facturés pour le compte des Collectivités et autres organismes) par application d'un taux moyen de produits propres uniforme pour toute la Société.

Cette provision comptable peut être ventilée entre les différents contrats de la Société en appliquant aux impayés de plus d'un an attachés à chaque contrat le taux moyen de produits propres ci-dessus.

Le chiffre ainsi obtenu pour 2022 pour le contrat ressort à **14 792 €**

Les principales évolutions des produits et des charges sont les suivantes :

#### □ **Explications sur l'impact inflation sur les CARE**

##### ☆ **Une année marquée par de fortes variations de prix**

L'année 2022 a été marquée par un très fort retour de l'inflation qui a bouleversé les équilibres budgétaires prévus des services aux collectivités, parmi lesquels ceux de l'eau et de l'assainissement.

Cette inflation s'est inscrite dans un contexte d'incertitudes multiples et grandissantes depuis la fin 2021, et rendant les prix des matières, des services et de l'énergie très volatiles : impacts de la crise COVID sur les approvisionnements de composants et de matières premières, impact de la guerre en Ukraine sur l'énergie, réduction des capacités de production d'électricité nucléaire en France.

Depuis de nombreuses années, les services Achat de Veolia élaborent des prévisions d'évolution des marchés, et des stratégies d'approvisionnement à 2/3 ans visant à limiter les risques de volatilité de nos prix d'achat. Ces stratégies avaient peu d'impact en période de grande stabilité de l'inflation, mais elles se sont révélées utiles en 2022 pour limiter les violents impacts de la crise.

##### Sur l'énergie :

- appelons tout d'abord que le prix de l'énergie est régulé pour partie (ARENH) et que cela ne couvre qu'une partie de l'alimentation des services d'eau et d'assainissement globalement ; les services sont ainsi soumis pour partie aux prix du marché, de même que les achats électriques des autres services publics.
- Le 50 euros/MWh en début d'année 2021, le prix de base du marché (non régulé) est passé à plus de 200 euros/MWh dès décembre 2021, et est monté jusqu'à 700 euros à l'été 2022.
- Une stratégie de couverture de ces coûts d'énergie non régulés, prise mi-2021 pour les années 2022 et 2023 a permis de limiter les effets de l'inflation sur certains de nos contrats.
- En outre, l'Etat a mis en place courant 2022 un dispositif supplémentaire "bouclier" (ARENH+) qui a permis de réduire les volumes d'achat à acheter sur le marché, ce qui a permis d'améliorer nos factures globales d'électricité sur l'année

##### Sur les réactifs :

- Les prix moyens du marché des réactifs ont augmenté de 64% en 2022
- Les contrats d'achats mutualisés au niveau français de Veolia ont permis de limiter nos coûts d'approvisionnement et de sécuriser l'approvisionnement malgré des crises ponctuelles liées à la pénurie de matières.

##### Sur les matériels et équipements :

- Les prix moyens de ces marchés ont augmenté de 12% en 2022
- Les contrats d'achats mutualisés au niveau mondial de Veolia ont permis de limiter cette hausse.

Plus globalement, sur certains contrats, la maîtrise des coûts, anticipée et opérée par Veolia, a permis de réduire le dérapage de certaines charges d'exploitation et de travaux, et d'éviter des demandes de révision très fortes des tarifs, à l'instar de ce que l'on observe sur de nombreuses collectivités pour 2023.

Après une inflation moyenne de 5,9 % en 2022, les estimations montrent que pour 2023, elle va continuer d'impacter les prix fortement :

- La Banque de France prévoit une inflation comprise entre 4,7% et 6,9% selon ses scénarios
- OCDE estime l'inflation française autour de 5,8 %
- Les coûts d'énergie du marché devraient un peu baisser, et les coûts pour Veolia seront encore atténués sur certains contrats par les accords de couverture passés en 2021, ce qui ne sera plus du tout le cas en 2024.

Du fait de ces variations, il est alors important de mettre en place des indices de référence le plus proche de la réalité et de raccourcir les périodes de mise à jour comme cela l'a été proposé aux collectivités cette année.



## 5.2 Situation des biens

Cet état retrace les opérations d'acquisition, de cession ou de restructuration d'ouvrages financées par le délégataire, qu'il s'agisse de biens du domaine concédé ou de biens de reprise.

### *Inventaire des biens*

L'inventaire au 31 décembre de l'exercice est établi selon les préconisations de la FP2E. Les biens désignés comme biens de retour ou biens de reprise sont ceux expressément désignés comme tels au contrat, conformément au décret 2016-86 du 1er février 2016. S'il y a lieu, l'inventaire distingue les biens propres du délégataire.

### *Situation des biens*

La situation des biens est consultable au chapitre 3.1 « Inventaire des installations ».

Par ce compte rendu, Veolia présente une vue d'ensemble de la situation du patrimoine du service délégué, à partir des constats effectués au quotidien (interventions, inspections, auto-surveillance, astreinte...) et d'une analyse des faits marquants, des études disponibles et d'autres informations le cas échéant.

Ce compte rendu permet ainsi à la Collectivité, par une connaissance précise des éventuels problèmes, de leur probable évolution et des solutions possibles, de mieux programmer ses investissements.

Les biens dont l'état ou le fonctionnement sont satisfaisants, ou pour lesquels Veolia n'a pas décelé d'indice négatif, et qui à ce titre n'appellent pas ici de commentaire particulier, ne figurent pas dans ce compte rendu.

## 5.3 Les investissements et le renouvellement

Les états présentés permettent de tracer, selon le format prévu au contrat, la réalisation des programmes d'investissement et/ou de renouvellement à la charge du délégataire, et d'assurer le suivi des fonds contractuels d'investissement.

La méthode de calcul de la charge économique imputée au compte de la délégation est présentée dans l'annexe financière « Les modalités d'établissement du CARE ».

**Programme contractuel d'investissement**

**Programme contractuel de renouvellement**

**Les autres dépenses de renouvellement**

Les états présentés dans cette section permettent de suivre les dépenses réalisées dans le cadre d'une obligation en garantie pour la continuité du service ou d'un fonds contractuel de renouvellement.

La méthode de calcul de la charge économique imputée au compte de la délégation est présentée dans l'annexe financière « Les modalités d'établissement du CARE ».

**Dépenses relevant d'une garantie pour la continuité du service :**

Cet état fournit, sous la forme préconisée par la FP2E, les dépenses de renouvellement réalisées au cours de l'exercice dans le cadre d'une obligation en garantie pour la continuité du service.

Nature des biens	2022
Canalisations et accessoires (€)	2 263,81

**Dépenses relevant d'un fonds de renouvellement :**

Un fonds de renouvellement a été défini au contrat. Les dépenses et la situation du fonds relatif à l'exercice sont résumées dans les tableaux suivants :

## 5.4 Les engagements à incidence financière

Ce chapitre a pour objectif de présenter les engagements liés à l'exécution du service public, et qui à ce titre peuvent entraîner des obligations financières entre Veolia, actuel délégataire de service, et toute entité (publique ou privée) qui pourrait être amenée à reprendre à l'issue du contrat l'exécution du service. Ce chapitre constitue pour les élus un élément de transparence et de prévision.

Conformément aux préconisations de l'Ordre des Experts Comptables, ce chapitre ne présente que les « engagements significatifs, sortant de l'ordinaire, nécessaires à la continuité du service, existant à la fin de la période objet du rapport, et qui à la fois devraient se continuer au-delà du terme normal de la convention de délégation et être repris par l'exploitant futur ».

Afin de rester simples, les informations fournies ont une nature qualitative. A la demande de la Collectivité, et en particulier avant la fin du contrat, Veolia pourra détailler ces éléments.

### 5.4.1 Flux financiers de fin de contrat

Les flux financiers de fin de contrat doivent être anticipés dans les charges qui s'appliqueront immédiatement à tout nouvel exploitant du service. Sur la base de ces informations, il est de la responsabilité de la Collectivité, en qualité d'entité organisatrice du service, d'assurer la bonne prise en compte de ces contraintes dans son cahier des charges.

#### Régularisations de TVA

Si Veolia assure pour le compte de la Collectivité la récupération de la TVA au titre des immobilisations (investissements) mises à disposition<sup>1</sup>, deux cas se présentent :

- ✓ Le nouvel exploitant est assujéti à la TVA<sup>2</sup> : aucun flux financier n'est nécessaire. Une simple déclaration des montants des immobilisations, dont la mise à disposition est transférée, doit être adressée aux services de l'Etat.
- ✓ Le nouvel exploitant n'est pas assujéti à la TVA : l'administration fiscale peut être amenée à réclamer à Veolia la part de TVA non amortie sur les immobilisations transférées. Dans ce cas, le repreneur doit s'acquitter auprès de Veolia du montant dû à l'administration fiscale pour les immobilisations transférées, et simultanément faire valoir ses droits auprès du Fonds de Compensation de la TVA. Le cahier des charges doit donc imposer au nouvel exploitant de disposer des sommes nécessaires à ce remboursement.

#### Biens de retour

Les biens de retour (listés dans l'inventaire détaillé des biens du service) sont remis gratuitement à la Collectivité à l'échéance du contrat selon les modalités prévues au contrat.

#### Biens de reprise

Les biens de reprise (listés dans l'inventaire détaillé des biens du service) seront remis au nouvel exploitant, si celui-ci le souhaite, à l'échéance du contrat selon les modalités prévues au contrat. Ces biens doivent généralement être achetés par le nouvel exploitant.

---

<sup>1</sup> art. 210 de l'annexe II du Code Général des Impôts

<sup>2</sup> Conformément au principe posé par le nouvel article 257 bis du Code Général des Impôts précisé par l'instruction 3 A 6 36 parue au BOI N°50 du 20 Mars 2006 repris dans le BOFiP (BOI-TVA-CHAMP-10-10-50-10)

#### **Autres biens ou prestations**

Hormis les biens de retour et des biens de reprise prévus au contrat, Veolia utilise, dans le cadre de sa liberté de gestion, certains biens et prestations. Le cas échéant, sur demande de la Collectivité et selon des conditions à déterminer, les parties pourront convenir de leur mise à disposition auprès du nouvel exploitant.

#### **Consommations non facturées et recouvrement des sommes dues au délégataire à la fin du contrat**

Les sommes correspondantes au service exécuté jusqu'à la fin du contrat sont dues au délégataire sortant. La continuité de service est à privilégier (maintien des calendriers de facturation ou de mensualisation jusqu'à l'échéance du contrat). Il y a donc lieu de définir avec la Collectivité les modalités de facturation et de recouvrement des sommes dues ainsi que les modalités de reversement des encaissements qui s'imposeront le cas échéant au nouvel exploitant : part ancien contrat en prorata temporis, reprise des soldes de mensualisation des comptes clients. L'introduction de relevés spécifiques, notamment si le contrat se termine après une facturation d'acompte, peut être une option à considérer.

### **5.4.2 Dispositions applicables au personnel**

Les dispositions applicables au personnel du délégataire sortant s'apprécient dans le contexte de la période de fin de contrat. Les engagements qui en découlent pour le nouvel exploitant ne peuvent pas faire ici l'objet d'une présentation totalement exhaustive, pour deux motifs principaux :

- ✓ Ils évoluent au fil du temps, au gré des évolutions de carrière, des aléas de la vie privée des agents et des choix d'organisation du délégataire,
- ✓ Ils sont soumis à des impératifs de protection des données personnelles.

Veolia propose de rencontrer la Collectivité sur ce sujet pour inventorier les contraintes qui s'appliqueront en fin de contrat.

#### **Dispositions conventionnelles applicables aux salariés de Veolia**

Les salariés de Veolia bénéficient :

- ✓ des dispositions de la Convention Collective Nationale des Entreprises des Services d'Eau et d'Assainissement du 12 avril 2000 ;
- ✓ des dispositions des accords d'entreprise Veolia et qui concernent notamment : l'intéressement et la participation, le temps de travail, la protection sociale (retraites, prévoyance, handicap, formation) et usages et engagements unilatéraux.

#### **Protection des salariés et de l'emploi en fin de contrat**

Des dispositions légales assurent la protection de l'emploi et des salariés à l'occasion de la fin d'un contrat, lorsque le service est susceptible de changer d'exploitant, que le futur exploitant ait un statut public ou privé. A défaut, il est de la responsabilité de la Collectivité de prévoir les mesures appropriées.

Lorsque l'entité sortante constitue une entité économique autonome, c'est-à-dire comprend des moyens corporels (matériel, outillage, marchandises, bâtiments, ateliers, terrains, équipements), des éléments incorporels (clientèle, droit au bail, ...) et du personnel affecté, le tout organisé pour une mission identifiée, l'ensemble des salariés qui y sont affectés sont automatiquement transférés au nouvel exploitant, qu'il soit public ou privé (art. L 1224-1 du Code du Travail).

Dans cette hypothèse, Veolia transmettra à la Collectivité, à la fin du contrat, la liste des salariés affectés au contrat ainsi que les éléments d'information les concernant (en particulier masse salariale correspondante ...).

Le statut applicable à ces salariés au moment du transfert et pendant les trois mois suivants est celui en vigueur chez Veolia. Au-delà de ces trois mois, le statut Veolia est soit maintenu pendant une période de douze mois maximum, avec maintien des avantages individuels acquis au-delà de ces douze mois, soit aménagé au statut du nouvel exploitant.

Lorsque l'entité sortante ne constitue pas une entité économique autonome mais que le nouvel exploitant entre dans le champ d'application de la Convention collective Nationale des entreprises d'eau et d'assainissement d'avril 2000, l'application des articles 2.5.2 ou 2.5.4 de cette Convention s'impose tant au précédent délégataire qu'au nouvel exploitant avant la fin de la période de 12 mois.

A défaut d'application des dispositions précitées, seule la Collectivité peut prévoir les modalités permettant la sauvegarde des emplois correspondant au service concerné par le contrat de délégation qui s'achève. Veolia se tient à la disposition de la Collectivité pour fournir en amont les informations nécessaires à l'anticipation de cette question.

En tout état de cause, d'un point de vue général, afin de clarifier les dispositions applicables et de protéger l'emploi, nous proposons de préciser avec la Collectivité avant la fin du contrat, le cadre dans lequel sera géré le statut des salariés et la protection de l'emploi à la fin du contrat. Il est utile que ce cadre soit précisé dans le cahier des charges du nouvel exploitant.

La liste nominative des agents<sup>3</sup> affectés au contrat peut varier en cours de contrat, par l'effet normal de la vie dans l'entreprise : mutations, départs et embauches, changements d'organisation, mais aussi par suite d'événements de la vie personnelle des salariés. Ainsi, la liste nominative définitive ne pourra être constituée qu'au cours des dernières semaines d'exécution du contrat.

#### *Comptes entre employeurs successifs*

Les dispositions à prendre entre employeurs successifs concernant le personnel transféré sont les suivantes :

- ✓ de manière générale, dispositions identiques à celles appliquées en début du contrat,
- ✓ concernant les salaires et notamment salaires différés : chaque employeur supporte les charges afférentes aux salaires (et les charges sociales ou fiscales directes ou indirectes y afférant) rattachables à la période effective d'activité dont il a bénéficié ; le calcul est fait sur la base du salaire de référence ayant déterminé le montant de la charge mais plafonné à celui applicable au jour de transfert : ce compte déterminera notamment les prorata 13<sup>ème</sup> mois, de primes annuelles, de congés payés, décomptes des heures supplémentaires ou repos compensateurs,....
- ✓ concernant les autres rémunérations : pas de compte à établir au titre des rémunérations différées dont les droits ne sont exigibles qu'en cas de survenance d'un événement ultérieur non encore intervenu : indemnité de départ à la retraite, droits à des retraites d'entreprises à prestations définies, médailles du travail,...

---

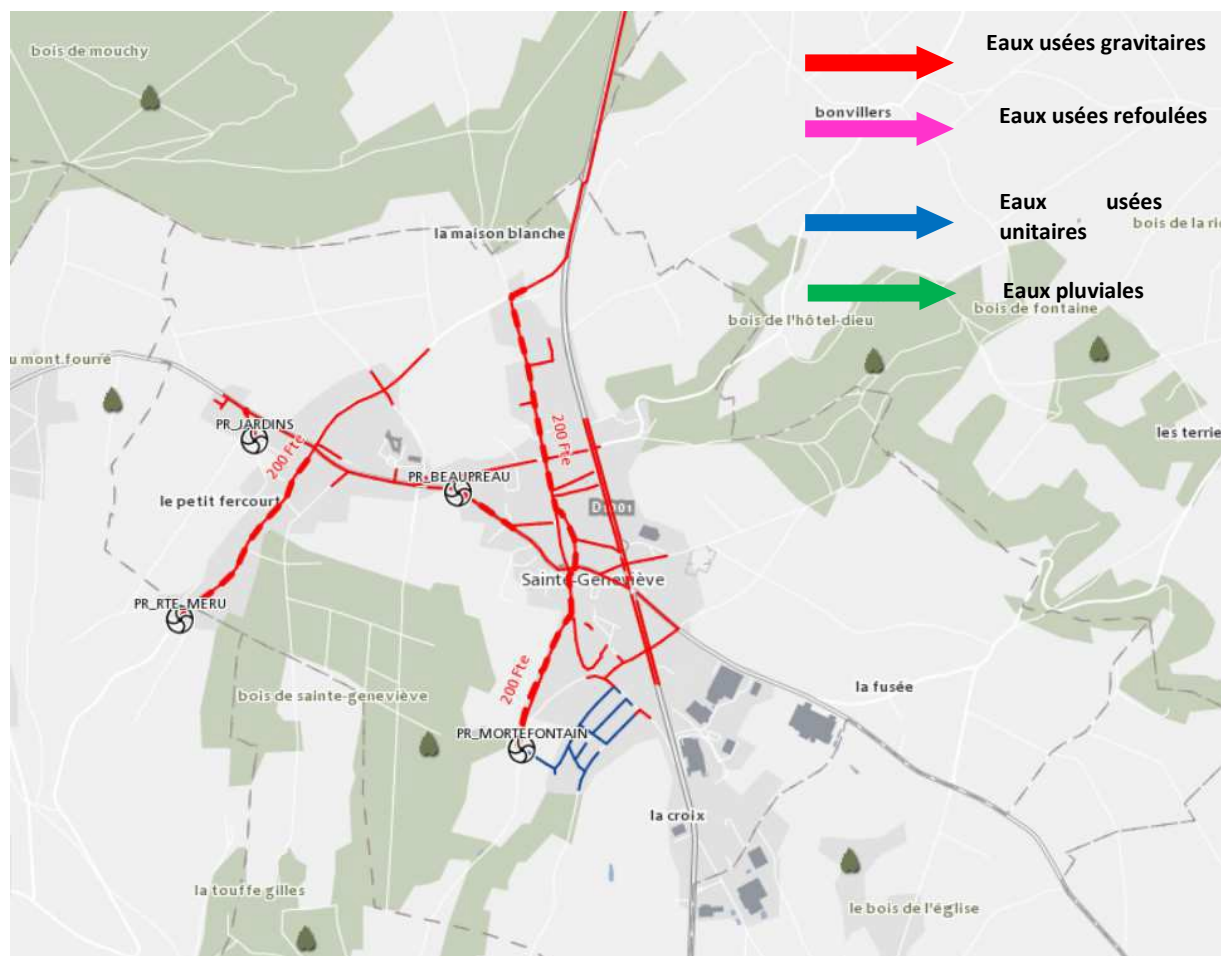
<sup>3</sup> Certaines informations utiles ont un caractère confidentiel et n'ont pas à figurer dans le rapport annuel qui est un document public. Elles pourront être fournies, dans le respect des droits des personnes intéressées, séparément à l'autorité délégante, sur sa demande justifiée par la préparation de la fin de contrat.

# 6.

ANNEXES



## 6.1 Le synoptique du réseau



## 6.2 Le bilan énergétique du patrimoine

### □ Bilan énergétique détaillé du patrimoine

#### Poste de relèvement

	2019	2020	2021	2022	N/N-1
<b>PR - STE GENEVIEVE - ROUTE NATIONALE1</b>					
Energie relevée consommée (kWh)			292	446	52,7%
Temps de fonctionnement (h)			21	52	147,6%
<b>PR - STE GENEVIEVE - RUE DU 11 NOVEMBRE</b>					
Energie relevée consommée (kWh)			524	999	90,6%
Temps de fonctionnement (h)			24	64	166,7%
<b>PR - STE GENEVIEVE - RUE PLACEAU</b>					
Energie relevée consommée (kWh)			787	1 009	28,2%
Temps de fonctionnement (h)			41		

#### Poste de refoulement

	2019	2020	2021	2022	N/N-1
<b>PR - STE GENEVIEVE - ROUTE DE MERU</b>					
Energie relevée consommée (kWh)	2 413	2 575	3 307	4 740	43,3%
Consommation spécifique (Wh/m3)	254	238	258	375	45,3%
Volume pompé (m3)	9 515	10 835	12 815	12 650	-1,3%
Temps de fonctionnement (h)	173	197	233	230	-1,3%
<b>PR - STE GENEVIEVE - ROUTE DE MORTEFONTAINE</b>					
Energie relevée consommée (kWh)	62 339	53 758	80 553	80 447	-0,1%
Consommation spécifique (Wh/m3)	1 043	1 072	2 265	2 402	6,0%
Volume pompé (m3)	59 760	50 148	35 568	33 498	-5,8%
Temps de fonctionnement (h)	3 320	2 786	1 976	1 861	-5,8%
<b>PR - STE GENEVIEVE - RUE DE BEAUPREAU</b>					
Energie relevée consommée (kWh)	5 898	5 670	6 606	4 868	-26,3%
Consommation spécifique (Wh/m3)	277	284	316	255	-19,3%
Volume pompé (m3)	21 276	19 980	20 880	19 080	-8,6%
Temps de fonctionnement (h)	591	555	580	530	-8,6%
<b>PR - STE GENEVIEVE - RUE DES JARDINS</b>					
Energie relevée consommée (kWh)	374		547	706	29,1%
Consommation spécifique (Wh/m3)	786		566	348	-38,5%
Volume pompé (m3)	476	504	966	2 030	110,1%
Temps de fonctionnement (h)	34	36	69	145	110,1%



## 6.3 Les données consommateurs par commune

	2019	2020	2021	2022	N/N-1
<b>SAINTE GENEVIEVE</b>					
Nombre d'habitants desservis total (estimation)	3 175	3 240	3 312	3 354	1,3%
Nombre d'abonnés (clients) desservis	1 270	1 275	1 285	1 397	8,7%
Assiette de la redevance (m3)	109 540	111 585	112 709	120 851	7,2%

## 6.4 La facture 120 m<sup>3</sup>

Facture annuelle type complète, eau et assainissement, toutes taxes et redevances comprises pour un client ayant consommé 120 m<sup>3</sup> et doté d'un compteur de 15 mm de diamètre (dans le cas où il existe différentes tranches tarifaires entre 0 et 120 m<sup>3</sup>, les prix unitaires affichés ci-après sont des prix moyens pour une consommation de 120 m<sup>3</sup>).

SAINTE GENEVIEVE	m <sup>3</sup>	Prix au 01/01/2023	Montant au 01/01/2022	Montant au 01/01/2023	N/N-1
<b>Production et distribution de l'eau</b>			<b>272,54</b>	<b>280,78</b>	<b>3,02%</b>
<b>Part délégataire</b>			<b>161,24</b>	<b>170,68</b>	<b>5,85%</b>
Abonnement			25,88	27,40	5,87%
Consommation	120	1,1940	135,36	143,28	5,85%
<b>Part collectivité(s)</b>			<b>100,20</b>	<b>100,20</b>	<b>0,00%</b>
Abonnement			6,60	6,60	0,00%
Consommation	120	0,7800	93,60	93,60	0,00%
<b>Préservation des ressources en eau (agence de l'eau)</b>	<b>120</b>	<b>0,0825</b>	<b>11,10</b>	<b>9,90</b>	<b>-10,81%</b>
<b>Collecte et dépollution des eaux usées</b>			<b>574,93</b>	<b>535,27</b>	<b>-6,90%</b>
<b>Part délégataire</b>			<b>249,73</b>	<b>129,75</b>	<b>-48,04%</b>
Abonnement			52,18	27,98	-46,38%
Consommation	120	0,8481	197,55	101,77	-48,48%
<b>Part collectivité(s)</b>			<b>325,20</b>	<b>405,52</b>	<b>24,70%</b>
Abonnement			30,00	30,00	0,00%
Consommation	120	3,1293	295,20	375,52	27,21%
<b>Organismes publics et TVA</b>			<b>124,75</b>	<b>121,24</b>	<b>-2,81%</b>
Lutte contre la pollution (agence de l'eau)	120	0,2200	26,40	26,40	0,00%
Modernisation du réseau de collecte	120	0,1850	22,20	22,20	0,00%
TVA			76,15	72,64	-4,61%
<b>TOTAL € TTC</b>			<b>972,22</b>	<b>937,29</b>	<b>-3,59%</b>

## 6.5 Attestations d'assurances

Dans le cadre de ses obligations contractuelles, Veolia a souscrit aux polices d'assurance suivantes :

- Assurance de responsabilité civile : cette assurance couvre Veolia des conséquences pécuniaires de la responsabilité civile, quel qu'en soit le fondement juridique, que Veolia est susceptible d'encourir vis-à-vis des tiers à raison des dommages corporels, matériels et immatériels qui trouvent leur origine dans l'exécution de ses obligations.

- Assurance de dommages aux biens : cette assurance est souscrite par Veolia pour son propre compte. Elle a pour objet de garantir les biens affermés contre les dommages résultant de l'exploitation du service.

L'ensemble de ces attestations d'assurance est disponible sur simple demande de la Collectivité.

## 6.6 Annexes financières

### □ *Les modalités d'établissement du CARE*



Société des Eaux et de l'Assainissement de l'Oise

Région Hauts-de-France – Territoire de l'Oise

Annexe financière aux comptes annuels de résultat de l'exploitation

Exercice 2022

### Introduction générale

Les articles R 3131-2 à R 3131-4 du Code de la Commande Publique fournissent des précisions sur les données devant figurer dans le Rapport Annuel du Délégué prévu à l'article L 3131-5 du même Code, et en particulier sur le Compte Annuel de Résultat de l'Exploitation (CARE) de la délégation.

Le CARE établi au titre de 2022 respecte ces principes. La présente annexe fournit les informations relatives à ses modalités d'établissement.

### Organisation de la Société au sein de la Région et de Veolia Eau France

L'organisation de la Société de l'Eau et de l'Assainissement de l'Oise au sein de la Région Hauts de France de Veolia Eau (Groupe Veolia Eau - Compagnie Générale des Eaux) comprend différents niveaux opérationnels qui apportent quotidiennement leur contribution au bon fonctionnement des services publics de distribution d'eau potable et d'assainissement qui leur sont confiés.

La décentralisation et la mutualisation de l'activité aux niveaux adaptés représentent en effet un des principes majeurs d'organisation de Veolia Eau et de ses sociétés.

Par ailleurs, à l'écoute de ses clients et des consommateurs, Veolia Eau est convaincu que si l'eau est au cœur des grands défis du 21ème siècle, il convient aussi d'être très attentif à la quête grandissante de transparence, de proximité et d'implication des collectivités ainsi qu'à la recherche constante d'efficacité et de qualité.

L'organisation de Veolia Eau articulée autour d'une logique « gLocale » répond à ces enjeux. Elle permet à la fois de partager le meilleur de ce que peut apporter un grand groupe en matière de qualité, d'innovation, de solutions et d'investissements (« global ») ; mais aussi en s'appuyant sur 61 « Territoires », avec des moyens renforcés pour l'exploitation, toujours plus ancrés localement et avec un réel pouvoir de décision (« local »). 9 Régions viennent quant à elles assumer un rôle de coordination et de mutualisation au bénéfice des Territoires.

Au sein de cette organisation, et notamment pour accroître la qualité des services rendus à ses clients, la Société de l'Eau et de l'Assainissement de l'Oise a pris part à la démarche engagée par Veolia Eau visant à accroître la collaboration entre ses différentes sociétés.

Dans ce contexte, la Société de l'Eau et de l'Assainissement de l'Oise est associée à d'autres sociétés du Groupe pour mettre en commun au sein d'un GIE national un certain nombre de fonctions supports (service consommateurs, ressources humaines, bureau d'études techniques, service achats, expertises nationales...); étant précisé que cette mise en commun peut être organisée en tant que de besoin sur des périmètres plus restreints (au niveau d'une Région ou d'un Territoire par exemple).

Aujourd'hui, les exploitations de la Société de l'Eau et de l'Assainissement de l'Oise bénéficient des interventions tant de ses moyens propres que des interventions du GIE national, au travers d'une organisation décentralisant, au niveau adapté, les différentes fonctions.

L'architecture comptable de la Société de l'Eau et de l'Assainissement de l'Oise est le reflet de cette structure décentralisée et mutualisée. Elle permet de suivre aux niveaux adéquats d'une part les produits et les charges relevant de la Région (niveaux successifs de la Région, du Territoire, du Service Local), et d'autre part les charges de niveau National (contribution des services centraux).

En particulier, conformément aux principes du droit des sociétés, et à partir d'un suivi analytique commun à toutes les sociétés membres du GIE national, la Société facture à ce dernier le coût des moyens qu'elle met à sa disposition; réciproquement, le GIE national lui facture le coût de ses prestations.

Le compte annuel de résultat de l'exploitation relatif à un contrat de délégation de service public, établi sous la responsabilité de la Société délégataire, regroupe l'ensemble des produits et des charges imputables à ce contrat, selon les règles exposées ci-dessous.

La présente annexe a pour objet de préciser les modalités de détermination de ces produits et de ces charges.

### **Faits Marquants**

#### **Modalités de répartition des charges indirectes liées à la fonction Consommateurs**

Veolia Eau porte d'importantes ambitions en termes de relation consommateurs, avec la volonté de mettre celle-ci au cœur des opérations tout en modernisant les outils utilisés. Cette dynamique se traduit à la fois par la mise en place dans l'ensemble des Territoires de compétences Consommateurs de terrain tout en professionnalisant toujours davantage les processus de masse tels que facturation, encaissement et gestion des appels.

Ces dernières fonctions sont mutualisées au sein de 2 plateformes nationales :

- la plateforme Produits & Cash qui gère la facturation de masse, les encaissements, la relation et les échanges de données avec les prestataires de recouvrement, les versements aux collectivités ;
- la plateforme RC 360 qui gère les appels téléphoniques ainsi que les mails et les courriers des consommateurs.

Ces plateformes disposent de nouveaux outils informatiques qui permettent une mesure de leur activité avec un degré accru de finesse et de fiabilité.

Pour cette raison, il a été jugé possible et pertinent de faire évoluer les modalités de répartition entre les contrats du coût des plateformes (et simultanément de la fonction « Consommateurs » qu'elle soit logée au National, en Région ou en Territoire) qui étaient jusqu'en 2019 assises sur la valeur ajoutée simplifiée.

Depuis l'exercice 2020, la répartition du coût des plateformes (et simultanément de la fonction « consommateurs » qu'elle soit logée au National, en Région ou en Territoire), qui était jusqu'en 2019 assise sur la valeur ajoutée simplifiée, s'effectue désormais de la manière suivante :

- Le coût de la Plateforme Produits & Cash est réparti entre les différents Territoires au prorata des factures d'eau émises pour les contrats de ces derniers entre le 1<sup>er</sup> novembre n-1 et le 31 octobre n en tenant compte d'éventuels effets de périmètre en tant que de besoin ;
- Le coût de la Plateforme RC 360 est réparti entre les différents Territoires au prorata des contacts (mails, appels téléphoniques, courriers) sur le périmètre du Territoire entre le 1<sup>er</sup> janvier n et 31 décembre n (le nombre de contacts du mois de décembre étant estimé).

Ces coûts ainsi répartis au niveau d'un Territoire donné sont additionnés à ceux de la fonction « Consommateurs » du Territoire pour être enfin répartis entre les contrats d'eau au prorata des factures émises telles que déterminées ci-dessus (voir note 1 ci-après).

Dans les rares situations où des services d'assainissement donnent lieu à la facturation aux consommateurs des m<sup>3</sup> assujettis par une facture distincte de celle de l'eau potable, ils sont traités avec les mêmes règles que les contrats d'eau potable tel que décrit ci-dessus.

Dans le cas le plus fréquent, où l'eau et l'assainissement sont facturés sur le même document, et lorsque les délégataires de ces deux services font partie du Groupe Veolia Eau – Compagnie Générale des Eaux, les contrats assainissement se voient attribuer une quote-part des coûts ci-dessus selon les règles ci-dessous :

- Soit une approche spécifique peut être identifiée dans les contrats d'eau et d'assainissement, et des conventions internes mises en place : le contrat assainissement supporte alors la quote-part conventionnelle des coûts Consommateurs en contrepartie d'un produit de même montant porté sur la rubrique « produits accessoires » sur le contrat eau.
- Dans le cas contraire, une charge forfaitaire de 2€ par facture est imputée sur le contrat d'assainissement en contrepartie d'un allègement de charges de même montant sur le contrat eau.

L'évolution décrite au présent paragraphe a été analysée, comme le précise son titre, comme un changement de modalités de répartition de charges indirectes.

Enfin, le coût des plateformes intègre l'ensemble des composantes qui s'y rattachent : coûts de personnel, de loyers, de sous-traitance... Dans une logique de simplification, le coût des plateformes, réparti sur chaque contrat, est présenté sur la seule ligne « sous-traitance » (indépendamment de la décomposition par nature de cette charge au sein des dites plateformes).

## **1. Produits**

Les produits inscrits dans le compte annuel de résultat de l'exploitation regroupent l'ensemble des produits d'exploitation hors TVA comptabilisés en application du contrat, y compris ceux des travaux attribués à titre exclusif.

En ce qui concerne les activités de distribution d'eau et d'assainissement, ces produits se fondent sur les volumes distribués de l'exercice, valorisés en prix de vente. A la clôture de l'exercice, une estimation s'appuyant sur les données de gestion est réalisée sur la part des produits non relevés et/ou non facturés au cours du mois de décembre et comptabilisée. Les éventuels écarts avec les facturations sont comptabilisés dans les comptes de l'année suivante. Les dégrèvements (dont ceux consentis au titre de la loi dite

« Warsmann » du 17 mai 2011 qui fait obligation à la Société d'accorder - dans certaines conditions - des dégrèvements aux usagers ayant enregistré des surconsommations d'eau et d'assainissement du fait de fuites sur leurs installations après compteur) sont quant à eux portés en minoration des produits d'exploitation de l'année où ils sont accordés.

S'agissant des produits des travaux attribués à titre exclusif, ils correspondent aux montants comptabilisés en application du principe de l'avancement.

Le détail des produits annexé au compte annuel du résultat de l'exploitation fournit une ventilation des produits entre les produits facturés au cours de l'exercice et ceux résultant de la variation de la part estimée des consommations.

## 2. Charges

Les charges inscrites dans le compte annuel du résultat de l'exploitation englobent :

- les charges qui sont exclusivement imputables au contrat (charges directes - cf. § 2.1),
- la quote-part, imputable au contrat, des charges communes à plusieurs contrats (charges réparties - cf. § 2.2).

Le montant de ces charges résulte soit directement de dépenses inscrites en comptabilité, soit de calculs à caractère économique (charges calculées - cf. § 2.1.2).

### 2.1. Charges exclusivement imputables au contrat

Ces charges comprennent :

- les dépenses courantes d'exploitation (cf. 2.1.1),
- un certain nombre de charges calculées, selon des critères économiques, au titre des investissements (domaines privé et délégué) et de l'obligation contractuelle de renouvellement (cf. 2.1.2). Pour être calculées, ces charges n'en sont pas moins identifiées contrat par contrat, en fonction de leurs opérations spécifiques,
- les charges correspondant aux produits perçus pour le compte des collectivités et d'autres organismes,
- les charges relatives aux travaux à titre exclusif.

#### 2.1.1. Dépenses courantes d'exploitation

Il s'agit des dépenses de personnel imputées directement, d'énergie électrique, d'achats d'eau, de produits de traitement, d'analyses, des redevances contractuelles et obligatoires, de la Contribution Foncière des Entreprises et de certains impôts locaux, etc.

En cours d'année, les imputations directes de dépenses de personnel opérationnel au contrat ou au chantier sont valorisées suivant un coût standard par catégorie d'agent qui intègre également une quote-part de frais « d'environnement » (véhicule, matériel et outillage, frais de déplacement, encadrement de proximité...). En fin d'année, l'écart entre le montant réel des dépenses engagées au niveau du Service Local dont dépendent les agents et le coût standard imputé fait l'objet d'une répartition au prorata des heures imputées sur les contrats du Service Local. Cet écart est ventilé selon sa nature sur trois rubriques des CARE (personnel, véhicules, autres charges).

Par ailleurs, la précision suivante est apportée sur la prise en compte de la fiscalité indirecte applicable aux consommations d'électricité. Depuis 1<sup>er</sup> janvier 2016, la Taxe Intérieure sur la Consommation Finale

d'Electricité (TICFE) est calculée comme une majoration du prix du KWH selon un barème fonction de l'électro-intensivité de la Société au cours de l'année considérée. Ce taux applicable n'est donc pas nécessairement connu en début d'année et des régularisations peuvent donc avoir lieu au cours des exercices suivants. Jusqu'à fin 2020, ces régularisations étaient enregistrées dans les CARE lors de leur versement effectif, et alors imputées aux contrats selon les points de livraison de l'électricité consommée. Elles sont depuis l'exercice 2021 prises en compte dans les CARE dès l'envoi de l'état récapitulatif des consommations de l'année N-1 à l'Administration en juin N.

### 2.1.2. Charges calculées

Un certain nombre de charges doivent faire l'objet d'un calcul économique. Les éléments correspondants résultent de l'application du principe selon lequel : "Pour que les calculs des coûts et des résultats fournissent des valeurs correctes du point de vue économique..., il peut être nécessaire en comptabilité analytique, de substituer à certaines charges enregistrées en comptabilité générale selon des critères fiscaux ou sociaux, les charges correspondantes calculées selon des critères techniques et économiques" (voir ci-dessous).

Ces charges concernent principalement les éléments suivants :

#### **Charges relatives au renouvellement :**

Les charges économiques calculées relatives au renouvellement sont présentées sous des rubriques distinctes en fonction des clauses contractuelles (y compris le cas échéant au sein d'un même contrat).

- Garantie pour continuité du service

Cette rubrique correspond à la situation dans laquelle le délégataire est tenu de prendre à sa charge et à ses risques et périls l'ensemble des dépenses d'entretien, de réparation et de renouvellement des ouvrages nécessaires à la continuité du service. Le délégataire se doit de les assurer à ses frais, sans que cela puisse donner lieu à ajustement (en plus ou en moins) de sa rémunération contractuelle.

La garantie pour continuité du service a pour objet de faire face aux charges que le délégataire aura à supporter en exécution de son obligation contractuelle, au titre des biens en jouissance temporaire (voir note 3 ci-après) dont il est estimé que le remplacement interviendra pendant la durée du contrat.

Afin de prendre en compte les caractéristiques économiques de cette obligation (voir note 4 ci-après), le montant de la garantie pour continuité du service s'appuie sur les dépenses de renouvellement lissées sur la durée de la période contractuelle en cours. Cette charge économique calculée est déterminée en additionnant :

- d'une part le montant cumulé à la fin de l'exercice des renouvellements déjà effectués depuis le début de la période contractuelle en cours ;
- d'autre part le montant des renouvellements prévus jusqu'à la fin de cette période, tel qu'il résulte de l'inventaire quantitatif et qualitatif des biens du service à jour à la date d'établissement des comptes annuels du résultat de l'exploitation (fichier des installations en jouissance temporaire) ;

et en divisant le total ainsi obtenu par la durée de la période contractuelle en cours (voir note 5 ci-après).

Des lissages spécifiques sont effectués en cas de prolongation de contrat ou de prise en compte de nouvelles obligations en cours de contrat.



Ce calcul permet donc de réévaluer chaque année, en euros courants, la dépense que le délégataire risque de supporter, en moyenne annuelle sur la durée de la période contractuelle en cours, pour les renouvellements nécessaires à la continuité du service (renouvellement dit « fonctionnel » dont le délégataire doit couvrir tous les risques et périls dans le cadre de la rémunération qu'il perçoit).

Enfin, et pour tous les contrats prenant effet à compter du 1<sup>er</sup> janvier 2015, la charge portée dans le CARE au titre d'une obligation contractuelle de type « garantie pour continuité de service » correspond désormais aux travaux réalisés dans l'exercice sans que ne soit plus effectué le lissage évoqué ci-dessus ; ce dernier ne concerne donc désormais que les contrats ayant pris effet antérieurement.

#### - Programme contractuel

Cette rubrique est renseignée lorsque la Société s'est contractuellement engagée à réaliser un programme prédéterminé de travaux de renouvellement selon les priorités que la Collectivité s'est fixée.

La charge économique portée dans le compte annuel de résultat de l'exploitation est alors calculée en additionnant :

- d'une part le montant, réactualisé à la fin de l'exercice considéré, des renouvellements déjà effectués depuis le début de la période contractuelle en cours (voir note 5 ci-après) ;
- d'autre part, le montant des renouvellements contractuels futurs jusqu'à la fin de cette même période ; et en divisant le total ainsi obtenu par la durée de la période contractuelle en cours.

#### - Fonds contractuel de renouvellement

Cette rubrique est renseignée lorsque la Société est contractuellement tenue de prélever tous les ans sur ses produits un certain montant et de le consacrer aux dépenses de renouvellement dans le cadre d'un suivi pluriannuel spécifique. Un décompte contractuel délimitant les obligations des deux parties est alors établi. C'est le montant correspondant à la définition contractuelle qui est repris dans cette rubrique.

#### **Charges relatives aux investissements :**

Les investissements financés par le délégataire sont pris en compte dans le compte annuel du résultat de l'exploitation, sous forme de redevances permettant d'étaler leur coût financier total :

- pour les biens appartenant au délégataire (biens propres et en particulier les compteurs du domaine privé) : sur leur durée de vie économique puisqu'ils restent lui appartenir indépendamment de l'existence du contrat ;
- pour les investissements contractuels (biens de retour) : sur la durée du contrat puisqu'ils ne servent au délégataire que pendant cette durée.

Le montant de ces redevances résulte d'un calcul actuariel permettant de reconstituer, sur ces durées et en euros constants, le montant de l'investissement initial.

S'agissant des compteurs, ces derniers comprennent, depuis 2008, les frais de pose valorisés par l'application de critères opérationnels et qui ne sont donc en contrepartie plus compris dans les charges de l'exercice.

L'étalement de ce coût financier global obéit aux règles suivantes :

- pour les investissements antérieurs à 2021, les redevances évoquées ci-dessus respectent une progressivité prédéterminée et constante (+1,5% par an) d'une année sur l'autre de la redevance attachée à un investissement donné. Le taux financier retenu est calculé à partir du Taux Moyen des Emprunts d'Etat en vigueur l'année de réalisation de l'investissement, majoré d'une marge. Un calcul financier spécifique garantit la neutralité actuarielle de la progressivité de 1,5% indiquée ci-dessus ;
- pour les investissements réalisés à compter du 1er janvier 2021, ces redevances prennent la forme d'une annuité constante et non plus progressive. Le taux financier retenu est déterminé en tenant compte des conditions de financement de l'année en cours. Le taux annuel de financement est fixé à 2,25% pour les investissements réalisés en 2021. Il s'élève à 3,90% pour les investissements réalisés en 2022.

Toutefois, par dérogation avec ce qui précède, pour tous les contrats ayant pris effet à compter du 1<sup>er</sup> janvier 2015, la redevance peut reprendre le calcul arrêté entre les parties lors de la signature du contrat.

Enfin, et compte tenu de leur nature particulière, les biens immobiliers du domaine privé font l'objet d'un calcul spécifique comparable à l'approche retenue par les professionnels du secteur. Le montant de la redevance initiale attachée à un bien est pris égal à 7% du montant de l'investissement immobilier (terrain + constructions + agencements du domaine privé) puis est ajusté chaque année de l'évolution de l'indice du coût de la construction. Les agencements pris à bail donnent lieu à un calcul similaire.

- Investissements du domaine privé

Hormis le parc de compteurs relevant du domaine privé du délégataire (avec une redevance portée sur la ligne « Charges relatives aux compteurs du domaine privé ») et quelques cas où Veolia Eau ou ses filiales sont propriétaires d'ouvrages de production (avec une redevance alors portée sur la ligne « Charges relatives aux investissements du domaine privé »), les redevances attachées aux biens du domaine privé sont portées sur les lignes correspondant à leur affectation (la redevance d'un camion hydro cureur sera affectée sur la ligne « engins et véhicules », celle relative à un ordinateur à la ligne « informatique »...).

### **2.1.3. Pertes sur créances irrécouvrables et contentieux recouvrement**

Cette rubrique reprend essentiellement les pertes sur les créances devenues définitivement irrécouvrables, comptabilisées au cours de l'exercice. Celles-ci peuvent être enregistrées plusieurs années après l'émission des factures correspondantes compte tenu des délais notamment administratifs nécessaires à leur constatation définitive. Elle ne traduit par conséquent qu'avec un décalage dans le temps l'évolution des difficultés liées au recouvrement des créances.

### **2.1.4. Impôt sur les sociétés**

L'impôt calculé correspond à celui qui serait dû par une entité autonome, en appliquant au résultat brut bénéficiaire, le taux en vigueur de l'impôt sur les sociétés.

Dans un souci de simplification, le taux normatif retenu en 2022 correspond au taux normal de l'impôt sur les sociétés applicable aux entreprises soit 25%, hors contribution sociale additionnelle de 3,3%.

## **2.2. Charges réparties**

Comme rappelé en préambule de la présente annexe, l'organisation de la Société repose sur un ensemble de niveaux de compétences en partie mutualisées au sein du GIE national.

Les charges communes d'exploitation à répartir proviennent donc de chacun de ces niveaux opérationnels.

### **2.2.1. Principe de répartition**

Comme indiqué dans les Faits marquants, les modalités de répartition ont évolué en 2020 en ce qui concerne les coûts des plateformes Consommateurs. Les modalités de répartition des autres charges indirectes n'ont en revanche pas été modifiées.

Le principe retenu est celui de la répartition des charges concernant un niveau organisationnel donné entre les diverses entités dépendant directement de ce niveau ou, dans certains cas, entre les seules entités au profit desquelles elles ont été engagées.

Ces charges (qui incluent les éventuelles charges de restructuration mais excluent désormais celles de la fonction Consommateurs) proviennent de chaque niveau organisationnel de Veolia Eau intervenant au profit du contrat : services centraux, Régions, Territoires (et regroupements spécifiques de contrats le cas échéant).

Lorsque les prestations effectuées par le GIE national à un niveau donné bénéficient à plusieurs sociétés, les charges correspondantes sont refacturées par celui-ci aux sociétés concernées au prorata de la valeur ajoutée des contrats de ces sociétés rattachés à ce niveau.

Ensuite, la Société de l'Eau et de l'Assainissement de l'Oise répartit dans ses comptes annuels de résultat de l'exploitation l'ensemble de ses charges communes telles qu'elles résultent de sa comptabilité sociale (après, donc, facturation des prestations du GIE national) selon le critère de la valeur ajoutée des contrats de l'exercice. Ce critère unique de répartition est déterminé par contrat, qu'il s'agisse d'un contrat de Délégation de Service Public (DSP) ou d'un contrat Hors Délégation de Service Public (HDSP). La valeur ajoutée se définit ici selon une approche simplifiée comme la différence entre le volume d'activité (produits) du contrat et la valeur des charges contractuelles et d'achats d'eau en gros imputées à son niveau. Les charges communes engagées à un niveau organisationnel donné sont réparties au prorata de la valeur ajoutée simplifiée des contrats rattachés à ce niveau organisationnel.

Par ailleurs, et dans certains cas, le GIE national peut être amené à facturer des prestations à des Sociétés de Veolia Eau France dans le cadre de conventions spécifiques. Les montants facturés à ce titre viennent selon les cas de figure en diminution du montant global des frais à facturer entre sociétés comme évoqué ci-dessus et/ou à répartir entre les contrats au sein de la Société de l'Eau et de l'Assainissement de l'Oise.

Les contrats comportant des achats d'eau supportent une quote-part forfaitaire de «peines et soins» égale à 5% de ces achats d'eau, qui est portée en minoration du montant global des frais à répartir entre les contrats.

Les charges indirectes sont donc ainsi réparties sur les contrats au profit desquelles elles ont été engagées.

Par ailleurs, et en tant que de besoin, les redevances (cf. § 2.1.2) calculées au titre des compteurs dont la Société a la propriété sont réparties entre les contrats concernés au prorata du nombre de compteurs desdits contrats.

### **2.2.2. Prise en compte des frais centraux**

Après détermination de la quote-part des frais de services centraux imputable à l'activité Eau France, la quote-part des frais des services centraux engagée au titre de l'activité des Territoires a été facturée au GIE national à charge pour lui de la refacturer à ses membres selon les modalités décrites ci-dessus.

Au sein de la Société de l'Eau et de l'Assainissement de l'Oise, la répartition des frais des services centraux s'effectue au prorata de la valeur ajoutée simplifiée des contrats (à l'exclusion de la part relative à l'activité « Consommateurs » répartie comme évoqué ci-dessus).

## **2.3. Autres charges**

### **2.3.1. Valorisation des travaux réalisés dans le cadre d'un contrat de délégation de service public (DSP)**

Pour valoriser les travaux réalisés dans le cadre d'un contrat de DSP, une quote-part de frais de structure est calculée sur la dépense brute du chantier. Cette disposition est applicable à l'ensemble des catégories de travaux relatifs aux délégations de service public (production immobilisée, travaux exclusifs, travaux de renouvellement), hors frais de pose des compteurs. Par exception, la quote-part est réduite à la seule composante « frais généraux » si la prestation intellectuelle est comptabilisée séparément. De même, les taux forfaitaires de maîtrise d'œuvre et de gestion contractuelle des travaux ne sont pas automatiquement applicables aux opérations supérieures à 500 K€. Ces prestations peuvent alors faire l'objet d'un calcul spécifique.

L'objectif de cette approche est de prendre en compte les différentes prestations intellectuelles associées réalisées en interne (maîtrise d'œuvre en phase projet et en phase chantier, gestion contractuelle imposée par le contrat DSP : suivi des programmes pluriannuels, planification annuelle des chantiers, reporting contractuel et réglementaire, mises à jour des inventaires,...).

La quote-part de frais ainsi attribuée aux différents chantiers est portée en diminution des charges indirectes réparties selon les règles exposées au § 2.2 (de même que la quote-part « frais généraux » affectée aux chantiers hors DSP sur la base de leurs dépenses brutes ou encore que la quote-part de 5% appliquée aux achats d'eau en gros).

### **2.3.2. Participation des salariés aux résultats de l'entreprise**

Les charges de personnel indiquées dans les comptes annuels de résultat de l'exploitation comprennent la participation des salariés acquittée par la Société en 2022 au titre de l'exercice 2021.

## **2.4. Autres informations**

Lorsque la Société de l'Eau et de l'Assainissement de l'Oise a enregistré dans sa comptabilité une charge initialement engagée par le GIE national ou un de ses membres dans le cadre de la mutualisation de moyens, cette charge est mentionnée dans le compte annuel de résultat de l'exploitation selon sa nature et son coût d'origine, et non pas en sous-traitance, exception faite des coûts liés aux plateformes Consommateurs. Cette règle ne trouve en revanche pas à s'appliquer pour les sociétés du Groupe qui, telles les sociétés d'expertise, ne sont pas membres du GIE national.

Enfin, au-delà des charges économiques calculées présentées ci-dessus et substituées aux charges enregistrées en comptabilité générale, la Société a privilégié, pour la présentation de ses comptes annuels de

résultat de l'exploitation, une approche selon laquelle les risques liés à l'exploitation – et notamment les risques sur créances impayées mentionnées au paragraphe 2.1.3, qui donnent lieu à la constatation de provisions pour risques et charges ou pour dépréciation en comptabilité générale – sont pris en compte pour leur montant définitif au moment de leur concrétisation. Les dotations et reprises de provisions relatives à ces risques ou dépréciation en sont donc exclues (à l'exception des dotations et reprises pour investissements futurs évoquées ci-dessus).

Lorsqu'un contrat bénéficie d'un apport d'eau en provenance d'un autre contrat de la société, le compte annuel de résultat de l'exploitation reprend les écritures enregistrées en comptabilité analytique, à savoir :

- inscription dans les produits du contrat « vendeur » de la vente d'eau réalisée,
- inscription dans les charges du contrat « acheteur » de l'achat d'eau réalisé.

François DE-FRUYT  
Gérant

---

Notes :

1. *La donnée « nombre de contacts » n'est pas disponible à un niveau plus fin que le niveau « Territoire ».*
2. *Texte issu de l'ancien Plan Comptable Général de 1983, et dont la refonte opérée en 1999 ne traite plus des aspects relatifs à la comptabilité analytique.*
3. *C'est-à-dire les biens indispensables au fonctionnement du service public qui seront remis obligatoirement à la collectivité délégante, en fin de contrat.*
4. *L'obligation de renouvellement est valorisée dans la garantie lorsque les deux conditions suivantes sont réunies:*
  - *le bien doit faire partie d'une famille technique dont le renouvellement incombe contractuellement au délégataire,*
  - *la date de renouvellement passée ou prévisionnelle entre dans l'horizon de la période contractuelle en cours.*
5. *Compte tenu des informations disponibles, pour les périodes contractuelles ayant débuté avant 1991, le montant de la garantie de renouvellement est calculé selon le même principe d'étalement linéaire, en considérant que le point de départ de ces périodes se situe au 1er janvier 1991.*

*Détail des biens renouvelés et valorisés dans le cadre du/des compte(s) de renouvellement*

*Avis des commissaires aux comptes*

La Société a demandé à l'un des Co-Commissaires aux Comptes de Veolia d'établir un avis sur la procédure d'établissement de ses CARE. Une copie de cet avis est disponible sur simple demande de la Collectivité.

## 6.7 Reconnaissance et certification de service

Veolia Eau est depuis de nombreuses années engagé dans des démarches de certification. En 2015, les systèmes de management de la qualité et de l'environnement existants ont été fédérés sous la gouvernance du siège et complétés par un système de management de l'énergie.

Les activités certifiées sont la production et la distribution d'eau potable, la collecte et le traitement des eaux usées et l'accueil et le service aux consommateurs.

Cette triple certification ISO 9001, ISO 14001 et ISO 50001 délivrée par Afnor Certification en novembre 2015 valide, via un tiers indépendant, l'efficacité des méthodes et des outils mis en place et l'engagement d'amélioration continue de l'entreprise. Cette démarche s'inscrit dans le cadre élargi de la politique de l'Eau France qui comprend des objectifs forts en matière de santé et de sécurité au travail.

Notre certification ISO 50001 valide nos démarches d'amélioration de l'efficacité énergétique des installations confiées par nos clients. Elle est reconnue par l'Administration dans le cadre des textes d'application de la directive 2012/27/UE (loi DDADUE) (\*)



N° 2015/69288.9

Certificat  
Certificate

Page 1 / 10

AFNOR Certification certifie que le système de management mis en place par :  
AFNOR Certification certifies that the management system implemented by:

**VEOLIA EAU - COMPAGNIE GENERALE DES EAUX**

pour les activités suivantes :  
for the following activities:

PRODUCTION ET DISTRIBUTION D'EAU POTABLE ET D'EAU DE PROCESS. COLLECTE ET  
TRAITEMENT DES EAUX USEES. ACCUEIL ET SERVICE AUX CONSOMMATEURS.

DRINKING WATER AND PROCESS WATER PRODUCTION AND DISTRIBUTION. WASTEWATER  
COLLECTION AND TREATMENT. CUSTOMER SERVICE.

a été évalué et jugé conforme aux exigences requises par :  
has been assessed and found to meet the requirements of:

**ISO 50001 : 2018**

et est déployé sur les sites suivants :  
and is developed on the following locations:

Adresse

Siège : 21 RUE LA BOETIE-75008 PARIS

Liste complémentaire des sites certifiés en annexe / Complementary list of certified locations on appendix

N° SIREN

572025526

(L'ensemble des activités de l'entreprise sur le(s) site(s) donné(s) est couvert par la certification)  
(The scope of certification covers all activities carried out on the above-mentioned location(s))

Ce certificat est valable à compter du (année/mois/jour)  
This certificate is valid from (year/month/day)

2021-11-11

Jusqu'au  
until

2024-11-10

Julien MIZRI  
Directeur Général d'AFNOR Certification  
Managing Director of AFNOR Certification



Flashez ce QR Code  
pour vérifier la validité  
du certificat

Notre système de certification est certifié par AFNOR Certification. Le présent certificat est valide en France et dans les pays où AFNOR Certification est agréé. AFNOR Certification est certifiée par AFNOR Certification. Le présent certificat est valide en France et dans les pays où AFNOR Certification est agréé. AFNOR Certification est certifiée par AFNOR Certification. Le présent certificat est valide en France et dans les pays où AFNOR Certification est agréé.



# Certificat

Certificate

N° 2015/69287.8

Page 1 / 10

AFNOR Certification certifie que le système de management mis en place par :  
AFNOR Certification certifies that the management system implemented by:

## VEOLIA EAU - COMPAGNIE GENERALE DES EAUX

pour les activités suivantes :  
for the following activities:

PRODUCTION ET DISTRIBUTION D'EAU POTABLE & D'EAU DE PROCESS. COLLECTE ET  
TRAITEMENT DES EAUX USEES. ACCUEIL ET SERVICE AUX CONSOMMATEURS.

DRINKING WATER & PROCESS WATER PRODUCTION AND DISTRIBUTION. WASTEWATER  
COLLECTION AND TREATMENT. CUSTOMER SERVICE.

a été évalué et jugé conforme aux exigences requises par :  
has been assessed and found to meet the requirements of:

### ISO 9001 : 2015

et est déployé sur les sites suivants :  
and is developed on the following locations:

Siège : 21 RUE LA BOETIE -75008 PARIS

Liste des sites certifiés en annexe(s) / List of certified locations on appendix(oes)

Ce certificat est valable à compter du (année/mois/jour)  
This certificate is valid from (year/month/day)

2021-11-10

Jusqu'au  
Until

2024-11-09

Signature de Julien NIZRI, Directeur Général d'AFNOR Certification  
Signature of Julien NIZRI, Managing Director of AFNOR Certification

**Julien NIZRI**  
**Directeur Général d'AFNOR Certification**  
**Managing Director of AFNOR Certification**



Flashez ce QR  
Code pour vérifier la  
validité du certificat

AFNOR Certification est un organisme de certification indépendant et impartial, agréé par le Comité Français de Normalisation (CFCN) et le Comité Européen de Normalisation (CEN). AFNOR Certification est un organisme de certification indépendant et impartial, agréé par le Comité Français de Normalisation (CFCN) et le Comité Européen de Normalisation (CEN). AFNOR Certification est un organisme de certification indépendant et impartial, agréé par le Comité Français de Normalisation (CFCN) et le Comité Européen de Normalisation (CEN).





# Certificat

Certificate

N° 2015/69286.8

Page 1 / 10

AFNOR Certification certifie que le système de management mis en place par :  
AFNOR Certification certifies that the management system implemented by:

## VEOLIA EAU - COMPAGNIE GENERALE DES EAUX

pour les activités suivantes :  
for the following activities:

PRODUCTION ET DISTRIBUTION D'EAU POTABLE & D'EAU DE PROCESS. COLLECTE ET  
TRAITEMENT DES EAUX USEES. ACCUEIL ET SERVICE AUX CONSOMMATEURS.  
DRINKING WATER & PROCESS WATER PRODUCTION AND DISTRIBUTION. WASTEWATER  
COLLECTION AND TREATMENT. CUSTOMER SERVICE.

a été évalué et jugé conforme aux exigences requises par :  
has been assessed and found to meet the requirements of:

### ISO 14001 : 2015

et est déployé sur les sites suivants :  
and is developed on the following locations:

Siège : 21 RUE LA BOETIE -75008 PARIS

Liste des sites certifiés en annexe(s) / List of certified locations on appendix(ces)

Ce certificat est valable à compter de (année/mois/jour)  
This certificate is valid from (year/month/day)

2021-11-10

Jusqu'au  
Until

2024-11-09

Je soussigné, titulaire de la signature électronique, certifie que le contenu de ce document est conforme à la version originale.

**Julien NIZRI**  
**Directeur Général d'AFNOR Certification**  
Managing Director of AFNOR Certification



Flashez ce QR  
Code pour vérifier la  
validité du certificat

Not a valid electronic signature according to the eIDAS regulation. The electronic signature and seal are not legally binding. The electronic signature and seal are not legally binding. The electronic signature and seal are not legally binding.

(\* ) La directive 2012/27/UE instaure un audit énergétique obligatoire dans les grandes entreprises, obligation reprise par la loi DDADUE. Certifiées ISO 50001, ces entreprises sont exemptées de cette obligation et peuvent valoriser leurs actions d'économies d'énergie grâce à la bonification des CEE.

## 6.8 Actualité réglementaire 2022

Chaque année, une sélection annuelle des principaux textes parus vous est proposée. Veolia se tient à disposition pour vous aider dans la mise en œuvre de ces textes et évaluer leurs conséquences pour votre service.

### Commande publique

#### *Verdissement de la commande publique*

Pris en application de la loi climat et résilience d'août 2021, le décret n° 2022-767 du 2 mai 2022 (JO du 3 mai 2022) portant diverses modifications du code de la commande publique vise au "verdissement de la commande publique". Il prévoit pour les marchés et concessions dont l'avis d'appel public à concurrence ou la consultation est lancé à compter du 21 août 2026 :

- la suppression du critère d'attribution unique fondé sur le prix : le critère du coût devra en effet prendre en compte les caractéristiques environnementales de l'offre, et la description dans le rapport annuel du concessionnaire des mesures mises en œuvre pour garantir la protection de l'environnement et l'insertion par l'activité économique.
- à compter du 1er janvier 2024 : un abaissement du seuil annuel des achats à partir duquel les collectivités territoriales doivent adopter un schéma de promotion des achats publics socialement et écologiquement responsables (Spaser) à 50 millions d'euros.

#### *De nouvelles modalités de recensement économique des marchés et de publication des données essentielles de la commande publique*

Le décret sur le verdissement de la commande publique prévoit les modalités de publication des données essentielles de la commande publique sur un portail des données ouvertes et que le recensement des marchés publics sera désormais réalisé à partir de ces données. Deux arrêtés en date du 22 décembre 2022 (JO du 1er janvier 2023) ont complété ce dispositif réglementaire l'un portant sur les données essentielles des marchés publics et l'autre sur celles des contrats de concession. Ces deux arrêtés abrogent et remplacent respectivement l'arrêté du 29 mars 2019 relatif aux données essentielles dans la commande publique et l'arrêté du 22 mars 2019 relatif au recensement économique.

La majeure partie des données essentielles visées dans ces arrêtés reprend celles mentionnées dans l'arrêté du 29 mars 2019. La nouveauté correspond aux remontées d'informations relatives aux considérations sociales (clause sociale, critère social, marché ou concession réservés, absence de considération sociale) ou environnementales (clause environnementale, critère environnemental, absence de considération environnementale). S'agissant des données essentielles relatives uniquement aux marchés publics, on notera l'ajout des informations relatives aux sous-traitants déclarés et des données communiquées dans le cadre du recensement économique de la commande publique.

#### *Diverses modifications du code de la commande publique*

Le décret 2022-1683 du 28 décembre 2022 (JO du 29 décembre 2022) prévoit notamment une prolongation jusqu'au 31 décembre 2024 du seuil de dispense de procédure de publicité et mise en concurrence pour les marchés publics de travaux inférieurs à 100 000 euros HT.

Il précise également la portée des engagements du maître d'œuvre privé en cas de dépassement du coût prévisionnel des travaux. Les dépassements des engagements du maître d'œuvre privé sur le coût prévisionnel des travaux ou le coût résultant des marchés de travaux ne pourront le pénaliser si ces dépassements ne lui sont pas imputables. Ainsi l'adaptation des études sans rémunération supplémentaire ou la réduction de la

rémunération du maître d'œuvre ne pourront être mises en œuvre que si les dépassements du seuil de tolérance résultent de circonstances que le maître d'œuvre pouvait prévoir ou d'un manquement du maître d'œuvre dans ses missions.

Dans la continuité de la dématérialisation de la commande publique, les candidats et soumissionnaires à un marché public peuvent transmettre la copie de sauvegarde de leurs documents par voie dématérialisée.

Enfin, les conditions de remboursement des avances sont précisées afin de tenir compte du montant de l'avance accordée et de l'état d'avancement de l'exécution du marché.

### ***Libre accès à la commande publique***

Le règlement (UE) 2022/1031 du parlement européen et du conseil du 23 juin 2022 (JOUE du 30 juin 2022) prévoit que les opérateurs économiques d'origine extérieure à l'Union européenne dont le pays ne garantit pas le libre accès à la commande publique aux opérateurs économiques européens pourront faire l'objet de sanctions lors de de procédure de mise en concurrence dépassant 15 000 000€ HT pour les travaux et concessions et 5 000 000€ HT pour les biens et services. Ces sanctions pourront se traduire par des pénalités lors de la notation des offres, voire même une exclusion de ces dernières. En tout état de cause, ces sanctions ne pourront être prononcées qu'après enquête et décision de la Commission.

## **Suites de la crise sanitaire**

### ***Les crises en cascades : pénurie et flambée des prix des matières premières et de l'énergie***

Les crises successives affectant l'exécution des contrats de la commande publique depuis 2020 et en particulier la pénurie et la hausse des prix des matières premières et de l'énergie ont conduit le ministre de l'économie à solliciter l'avis du Conseil d'Etat sur les modifications des prix et tarifs des contrats de la commande publique et les conditions d'application de la théorie de l'imprévision.

Le Conseil d'Etat a rendu un avis le 15 septembre 2022 (avis n°405540) sur les possibilités de modification du prix ou des tarifs des contrats de la commande publique et sur les conditions d'application de la théorie de l'imprévision, rapidement complété par une circulaire du Premier Ministre en date du 29 septembre 2022 (n° 6374/SG) et par une fiche technique de la Direction des Affaires Juridiques de Bercy en date du 21 septembre 2022.

- Principes : Les parties peuvent convenir, pour faire face à une circonstance imprévisible, d'une modification des conditions financières ou de la durée des contrats de la commande publique. Cette exception au principe de l'intangibilité des prix reste régie par les principes établis de la commande publique. Les fondements suivants sont ainsi invocables au cas par cas :
  - Les modifications rendues nécessaires par des circonstances imprévisibles (art. R. 2194-5 et R.3135-5 CCP);
  - Les modifications de faible montant (art. R. 2194-8 et R.3135-8 et - 9);
- Différents remèdes à la situation résultant de circonstances imprévisibles :
  - Le contrat pourra être modifié en introduisant une clause de variation des prix ou de réexamen si le contrat n'en contenait pas ;
  - Il sera aussi possible de faire évoluer une clause existante qui se serait révélée insuffisante (modification d'un montant maximal, chacune, de 50% du montant du contrat initial) ;

- Une convention d'indemnisation sur le fondement de la théorie de l'imprévision pourra être conclue entre les parties, sans être considérée comme une modification du contrat, de sorte qu'elle ne sera pas soumise aux conditions et limites posées par le code de la commande publique en matière de modification des contrats de la commande publique ;
- Enfin et en cas de désaccord entre les parties, le juge pourra allouer une indemnité d'imprévision, qui sera également affranchie des règles relatives à la modification prévues dans le code de la commande publique.

### **Délestage de la consommation de gaz naturel et d'électricité**

En sus de la hausse conséquente des prix de l'énergie, au cours des prochains hivers, des coupures de gaz et d'électricité pourraient se produire en raison du défaut d'approvisionnement en gaz et la tension sur la demande sur les services d'eau et d'assainissement, activités ne relevant pas des services prioritaire prévus par l'arrêté du 5 juillet 1990.

- Le décret n° 2022-495 du 7 avril 2022 (JO du 8 avril 2022) prévoit un mécanisme de délestage pour les consommateurs ayant une consommation supérieure à 5 GWH.
- Une instruction du Gouvernement du 16 septembre 2022 (publiée le 28 septembre 2022) a précisé les contours de l'organisation de la répartition et du délestage de la consommation de gaz naturel et d'électricité
- Enfin, une circulaire du Premier Ministre en date du 30 novembre 2022 a été transmise aux préfets afin de présenter les mesures de préparation et de gestion de crise en cas de survenue d'une mesure de délestage électrique programmée.

Par ailleurs, le décret n° 2022-1539 du 8 décembre 2022 (JO du 9 décembre 2022) relatif aux mesures d'urgence définies en application des articles L. 321-17-1 et L. 321-17-2 du code de l'énergie précise les pénalités financières applicables en cas de non respect des modalités d'effacement électrique et précise les catégories de sites et installations exemptés de l'obligation d'effacement.

## **Services publics locaux**

### **Compétences Eau et Assainissement**

La loi n° 2022-217 du 21 février 2022 relative à la différenciation, la décentralisation, la déconcentration et portant diverses mesures de simplification de l'action publique locale (dite 3DS) entend favoriser l'association des communes et le maintien des syndicats infra-communautaires à la gouvernance des compétences "eau" et "assainissement". Ces dispositions tendent à faciliter le financement de ces deux compétences par les communes et établissements publics de coopération intercommunale à fiscalité propre (EPCI-FP).

- Maintien du transfert de compétences eau, assainissement et gestion des eaux pluviales urbaines aux communautés de communes d'ici à 2026, sauf délibération contraire.

Toutefois, la loi 3DS prévoit que "les syndicats compétents en matière d'eau, d'assainissement, de gestion des eaux pluviales urbaines ou dans l'une de ces matières, inclus en totalité dans le périmètre d'une communauté de communes exerçant à titre obligatoire les compétences eau et assainissement à partir du 1er janvier 2026, sont maintenus par la voie de la délégation", après 2026, "sauf si la communauté de communes délibère contre ce maintien".

Par ailleurs, avant le transfert des compétences, les communautés de communes et les communes qui les composent devront organiser un débat sur la tarification des services publics de l'eau et de l'assainissement ainsi que sur les investissements liés aux compétences transférées. Après ce débat, une convention pourra lier

la communauté de communes et les communes sur la tarification et sur les orientations de la politique d'investissement pour la gestion des eaux.

- Création de nouvelles exceptions à l'interdiction de subventionner les services publics industriels et commerciaux explicitement relatives aux EPCI

La loi 3DS concrétise et simplifie la possibilité d'abonder le budget annexe par le budget général en introduisant la possibilité nouvelle de pouvoir utiliser le budget général pour financer les services eau et assainissement, notamment :

lorsque le fonctionnement du service public exige la réalisation d'investissements importants qui ne peuvent être financés sans une augmentation excessive des tarifs (sans faire dorénavant mention du faible nombre d'usagers) ; ou

lors de la période d'harmonisation des tarifications de l'eau et de l'assainissement, après le transfert de compétence à l'EPCI-FP.

- Contrôle des raccordements des eaux pluviales urbaines renforcé
  - L'article 63 de la loi Climat et Résilience fixe, pour l'ensemble des territoires, les modalités de contrôle du raccordement au réseau d'assainissement public et rend obligatoire, sur les territoires où les rejets d'eaux usées et pluviales ont une incidence sur la qualité de l'eau pour les épreuves olympiques de nage libre et de triathlon en Seine, l'établissement d'un diagnostic du raccordement au réseau public d'assainissement au moment de la vente d'un bien immobilier. La loi 3DS renforce cette disposition en précisant les modalités avec lesquelles le service de gestion des eaux pluviales urbaines peut assurer le contrôle du raccordement des immeubles au réseau public de collecte des eaux pluviales.
- Le préfet coordonnateur en lien direct avec les agences de l'eau
  - La loi 3DS introduit une modification concernant les agences de l'eau et leur présidence. Jusqu'ici les présidents des conseils d'administration des agences de l'eau étaient désignés par décret du président de la République. Désormais les six agences de l'eau auront pour président du conseil d'administration, le préfet coordonnateur du bassin.

### Résilience des réseaux

En application de la loi du 22 août 2021 climat et résilience, le décret 2022-1077 du 28 juillet 2022 (JO du 30 juillet 2022) précise le champ d'application du dispositif prévu à l'article L. 732-2-1 du code de la sécurité intérieure visant à améliorer la résilience des réseaux aux risques naturels, de même que les prescriptions pouvant être faites par les préfets dans ce cadre.

- Les exploitants de services ou réseaux essentiels à la population (eau potable, assainissement, électricité, gaz, réseaux de télécommunication) situés dans les territoires présentant une exposition à un risque naturel important peuvent ainsi être enjoins par arrêté préfectoral à établir certains documents afin d'anticiper la gestion en cas de crise et favoriser un retour rapide à la normale. Ces documents sont composés d'un diagnostic des vulnérabilités des ouvrages face aux risques naturels, des mesures de crise à mettre en place pour prévenir les dégâts causés aux ouvrages et d'assurer un service minimum, les procédures de remise en état du réseau après la survenance de l'aléa, et un programme des investissements prioritaires pour améliorer la résilience des services.
- Ce décret impose une "prise en compte dans les cahiers des charges" des obligations prévues dans ce cadre (article R.732-5 du Code de la sécurité intérieure).

- Le Décret n°2022-1385 du 31 octobre 2022 précise quant à lui que le préfet de département est l'autorité compétente de l'Etat désignée à l'article L. 732-2-1 du code de la sécurité intérieure pouvant demander aux exploitants de services ou réseaux essentiels à la population d'identifier leurs vulnérabilités face aux événements naturels de grande ampleur dans le but que leur gestion en période de crise soit anticipée, qu'un service minimal répondant aux besoins essentiels de la population soit assuré pendant la durée de la crise et qu'un retour rapide à un fonctionnement normal soit favorisé.

### *Résilience des territoires et sécurité civile*

Le décret 2022-907 du 20 juin 2022 (JO du 21 juin 2022) précise les modalités de réalisation et de mise en œuvre des plans communaux (PCS) et intercommunaux de sauvegarde (PICS). Ce texte fait suite à la loi du 25 novembre 2021 visant à consolider notre modèle de sécurité civile qui impose la création des PICS dans les établissements publics à coopération intercommunale (EPCI) dont au moins une commune est soumise à PCS.

Ce nouveau décret vient préciser les critères qui imposent la réalisation d'un PCS pour les communes exposées à des risques spécifiques tels que les risques sismiques, volcaniques, cycloniques, d'inondation ou d'incendie de forêt. Il précise le contenu des plans et l'articulation du PICS avec les PCS sur plusieurs aspects : la mutualisation des moyens nécessaires à la gestion de crise, l'accompagnement de l'intercommunalité dans les événements impactant les communes membres.

Le Décret n° 2022-1532 du 8 décembre 2022 (JO du 9 décembre 2022) précise l'obligation de réaliser un exercice pour les communes et les établissements de coopération intercommunales à fiscalité propre soumis à l'obligation d'élaborer plan communal de sauvegarde (PCS) et un plan intercommunal de sauvegarde (PICS) et détaille par ailleurs les modalités à mettre en œuvre par les collectivités concernées. Il détaille, par ailleurs, les mesures relatives à l'élaboration d'un exercice ainsi que les modalités relatives à la participation de la population lorsqu'un exercice est organisé soit par la commune, soit par l'intercommunalité, soit par participation à un exercice organisé par le préfet de département. Enfin, il établit les mesures relatives à l'élaboration du retour d'expérience.

### *Contenu du rapport du mandataire au sein des instances d'une EPL*

Le décret n° 2022-1406 du 4 novembre 2022 (JO du 6 novembre 2022) précise le contenu du rapport du mandataire prévu par l'article L. 1524-5 du code général des collectivités territoriales au sein des instances d'une EPL à compter de 2023. Ce rapport a pour objectif de donner aux membres de l'organe délibérant une information complète sur l'entreprise, de nature à assurer la transparence de son fonctionnement et permettre son contrôle à travers un certain nombre d'informations telles que :

- une présentation de la société d'économie mixte rappelant son historique, son objet social, ses domaines d'activité, l'adresse de son siège social, le nombre de ses salariés, la répartition de son capital, l'organisation de sa gouvernance, les noms du président, du directeur général et des administrateurs, en identifiant ceux qui représentent la collectivité territoriale ou le groupement actionnaire, les principales activités et opérations de l'année écoulée en identifiant celles qui concernent la collectivité territoriale ou le groupement actionnaire et ses perspectives de développement ;
- bilan de la gouvernance des élus précisant le nombre et la date des conseils d'administration ou de surveillance et des assemblées générales, le taux de présence des représentants de la collectivité territoriale ou du groupement actionnaire à chaque instance.
- éléments de rémunération, fixes, variables et exceptionnels, ainsi que les avantages en nature accordés aux représentants de la collectivité territoriale ou du groupement ainsi qu'aux mandataires sociaux.

## **Expérimentation de contributions fiscalisées de leurs membres aux établissements publics territoriaux de bassin**

Le décret n° 2022-1251 du 23 septembre 2022 (JO du 24 septembre 2022) pris pour l'application de l'article 34 de la loi du 21 février 2022 dite « 3DS », précise le périmètre géographique de l'expérimentation d'un financement de la prévention des inondations par les établissements publics territoriaux de bassin via l'instauration de contributions fiscalisées en remplacement, en tout ou partie, de la contribution budgétaire versée par leurs membres. Ainsi, la liste des bassins dans lesquels cette expérimentation est autorisée est définie comme suit :

- l'Escaut, la Somme et les cours d'eau côtiers de la Manche et de la mer du Nord ;
- la Meuse ;
- la Sambre ;
- le Rhin ;
- la Seine et les cours d'eau côtiers normands ;
- la Loire, les cours d'eau côtiers vendéens et bretons ;
- le Rhône et les cours d'eau côtiers méditerranéens ;
- l'Adour, la Garonne, la Dordogne, la Charente et les cours d'eau côtiers charentais et aquitains ;
- les cours d'eau de la Corse ;
- les cours d'eau de la Guadeloupe ;
- les fleuves et cours d'eau côtiers de la Guyane ;
- les cours d'eau de la Martinique ;
- les cours d'eau de la Réunion ;

## **Stratégie numérique responsable**

Le décret n° 2022-1084 du 29 juillet 2022 (JO du 30 juillet 2022) précise les modalités d'élaboration d'une stratégie numérique responsable. Les communes et EPCI de plus de 50 000 habitants doivent ainsi élaborer en lien avec les acteurs publics et privés intéressés un programme de travail comprenant un bilan de l'impact environnemental du numérique et celui de ses usages sur le territoire concerné ainsi que les actions déjà engagées pour l'atténuer le cas échéant.

## **Service public de l'assainissement**

### **Réutilisation des Eaux Usées Traitées**

Le décret 2022-236 du 10 mars 2022 (JO du 11 mars 2022) relatif aux usages et aux conditions de réutilisation des eaux usées traitées a pour objectif de mettre en place une procédure pour autoriser pour une durée limitée (5 ans maximum - renouvelables) de nouveaux usages des eaux usées traitées. Comme confirmé dans l'ordonnance 2022-1611 du 22 décembre 2022 (JO du 23 décembre 2022), ce décret ne concerne pas les usages déjà réglementés (irrigation agricole et espaces verts notamment – via les arrêtés de 2010 et 2014 et usages internes à la station d'épuration).

Il précise notamment :

- les caractéristiques des eaux usées traitées pouvant être utilisées : eaux usées traitées issues des stations d'épuration urbaines et d'assainissement non collectif et les eaux issues des ICPE (à l'exclusion des eaux issues des installations de traitement reliées à un établissement gérant des sous-produits animaux, non traitées thermiquement) dont les boues sont aptes à être valorisées en épandage (arrêté de 1998) ;
- les usages possibles : tous les usages à l'exception de ceux pratiqués à l'intérieur des locaux d'habitation, des établissements de santé, d'hébergement de personnes âgées, des cabinets médicaux/dentaires, des crèches, écoles, ... et recevant du public pendant les heures d'ouverture. Sont également exclus les usages alimentaires, liés à l'hygiène corporelle et du linge et les usages d'agrément (piscines, fontaines, etc.). Les usages doivent avoir lieu au sein du département où les eaux sont produites.
- la procédure d'autorisation des projets d'utilisation : demande à déposer par le producteur ou l'utilisateur des eaux usées traitées auprès du préfet, accompagnée d'un dossier permettant de justifier de l'intérêt du projet par rapport aux enjeux environnementaux et de démontrer sa compatibilité avec la protection de la santé humaine et de l'environnement. Un arrêté préfectoral dont la validité ne peut excéder 5 ans définit alors la qualité sanitaire des eaux à respecter et fixe les prescriptions à respecter (entretien, contrôle et surveillance, information à faire, ...).
- les modalités de suivi et de surveillance à mettre en place : tenue d'un carnet sanitaire et transmission au préfet chaque année au plus tard le 1er mars d'un rapport incluant volumes réutilisés, résultats de la surveillance, synthèse des dysfonctionnements, et un volet économique (bilan dépenses/recettes et analyse coûts-bénéfices),... Puis six mois avant la date d'expiration transmission d'un bilan global (avec impacts sanitaires et environnementaux, bilan économique). Les parties prenantes doivent faire remonter au préfet les non-conformités constatées sur le niveau de qualité des eaux usées traitées.

Ce texte offre ainsi un cadre pour étendre à titre « temporaire » de nouveaux usages des eaux usées traitées (tels que le lavage des rues, le « multi-usages » en site industriel, ...).

Un arrêté du 28 juillet 2022 (JO du 4 août 2022) est venu préciser les pièces attendues dans le dossier de demande d'autorisation d'utilisation des eaux usées traitées prévu par le décret du 10 mars 2022.

Dans une communication à destination des Etats Membres en date du 3 août 2022 (JOUE du 5 août 2022), la Commission européenne précise les lignes directrices pour la réutilisation des eaux usées traitées à des fins d'irrigation agricole. Cette communication s'inscrit dans le contexte particulier de la sécheresse de l'été 2022 et dans la perspective de l'entrée en vigueur, en juin 2023, du règlement européen du 25 mai 2020 fixant les prescriptions minimales pour la réutilisation des eaux usées traitées à des fins d'irrigation agricole qui entraînera une révision de l'arrêté du mois d'août 2010.

### **Recherche des substances dangereuses dans l'eau (RSDE).**

La note technique du 24 mars 2022 (remplaçant celle du 12 août 2016) relative à la recherche de micropolluants dans les eaux brutes et dans les eaux usées traitées de stations de traitement des eaux usées et à leur réduction est venue confirmer les deux piliers de la démarche applicable aux stations de plus de 10 000 eq.habitants :

- une phase de recherche des substances à enjeux (dites "significatives") dans les eaux brutes et traitées ;
- une phase de diagnostic à l'amont pour comprendre les sources d'émission et identifier les actions de réduction à initier sur les territoires pour réduire ces substances dans les eaux usées urbaines.

Cette note redéfinit les modalités de la recherche de micropolluants dans les eaux usées traitées et dans les eaux brutes des stations de traitement des eaux usées (STEU). Ainsi, elle précise le calendrier de mise en œuvre



du nouveau cycle RSDE qui a débuté dès 2022. Et, elle donne la faculté au Préfet d'élargir la liste de substances à rechercher au regard de la sensibilité du milieu récepteur.

Elle engage les services d'assainissement dans une démarche de réduction des émissions de substances.

### **Surveillance des masses d'eau**

Deux arrêtés et un avis publiés au JO du 11 mai 2022 sont venus préciser la surveillance et la délimitation des masses d'eau dans le cadre de l'objectif du bon état visé par la directive-cadre sur l'eau.

Le premier arrêté, en date du 19 avril 2022, définit les catégories de masses d'eau et donne le cadre pour l'analyse des incidences des activités humaines sur l'état des eaux. Cet arrêté étend notamment l'inventaire des émissions, rejets et pertes de polluants, demandé dans le cadre de l'analyse de l'incidence des activités humaines sur l'état des eaux, aux polluants spécifiques de l'état écologique. Il modifie également la typologie des masses d'eau, notamment celle des plans d'eau.

Le second arrêté en date du 26 avril 2022 traite plus spécifiquement de la surveillance des masses d'eau. Il précise notamment les paramètres et éléments de qualité à surveiller, les méthodes d'échantillonnage et d'analyse à utiliser, et les fréquences à respecter dans le cadre de la surveillance de l'état des masses d'eau. Désormais, les normes et guides à appliquer pour la surveillance sont recensés dans un avis (également publié au JO du 11 mai 2022).

Il est à noter qu'à travers ces deux arrêtés, 73 substances ont été ajoutées à la surveillance de l'état chimique des eaux souterraines, dont les composés perfluoroalkylés (PFAS ou 'polluants éternels').

### **Délai de transmission du rapport établi à l'issue du contrôle de raccordement d'un immeuble au réseau d'assainissement**

Le décret n°2022-93 du 31 janvier 2022 (JO du 1er février 2022) fixe la liste des territoires dans lesquels le document établi à l'issue du contrôle du raccordement au réseau public de collecte des eaux usées mentionné au II de l'article L. 2224-8 du code général des collectivités territoriales est joint au dossier de diagnostic technique prévu par le code de la construction et de l'habitation. Dans ces territoires, les propriétaires d'immeubles doivent faire procéder aux travaux prescrits par le document établi en application de l'article L. 2224-8 du CGCT dans un délai maximal de deux ans à compter de la notification de ce document. Le décret est pris en application de l'article 11-1 de la loi n° 2018-202 du 26 mars 2018 relative à l'organisation des jeux Olympiques et Paralympiques de 2024, créé par l'article 63 de la loi n° 2021-1104 du 22 août 2021 portant lutte contre le dérèglement climatique et renforcement de la résilience

Le décret n° 2022-521 du 11 avril 2022 (JO du 12 avril 2022) vient préciser le délai dans lequel la transmission de ce rapport doit s'effectuer, en créant un nouvel article R. 2224-15-1 dans le CGCT. Cet article prévoit ainsi désormais que ce délai de transmission doit être fixé par le règlement de service prévu à l'article L. 2224-12 du même Code (lequel règlement doit définir les prestations assurées par le service ainsi que les obligations respectives de l'exploitant, des abonnés, des usagers et des propriétaires). Ce nouvel article prévoit en tout état de cause que ce délai ne peut excéder 6 semaines à compter de la date à laquelle la commune a reçu la demande du propriétaire ou du syndicat de réaliser le contrôle.

### **Qualité des eaux de baignade**

L'instruction n°DGS/EA4/2022/168 du 17 juin 2022 (mise en ligne le 30 juin 2022) relative aux modalités de recensement, gestion et classement des eaux de baignade vise à préciser les modalités de recensement, de gestion et de classement des eaux de baignade qu'il revient aux Agences régionales de santé (ARS) de mettre en œuvre à compter de la saison balnéaire de l'année 2022, en application des dispositions de la directive européenne 2006/7/CE du Parlement européen et du Conseil du 15 février 2006 concernant la gestion de la qualité des eaux de baignade.

## **ICPE**

Une circulaire mise en ligne le 5 janvier 2022 à destination des services en charge de l'inspection des installations classées protection de l'environnement précise les points d'attention particuliers retenus comme prioritaires pour l'année 2022. Ces priorités d'actions portent sur la traçabilité des terres excavées, le contrôle de l'entrée des déchets en décharge, le plan de gestion des déchets des carrières et la sous-traitance dans les sites Seveso sont au programme.

La circulaire du 12 décembre 2022, mise en ligne le 30 décembre 2022, est venue préciser ces points d'attention prioritaires pour les inspections réalisées en 2023. Ces priorités d'actions portent cette fois sur le retour d'expérience de la sécheresse de l'été 2022 afin de préparer l'été 2023, les fuites de gaz dans les installations de méthanisation, les perturbateurs endocriniens dans les milieux environnementaux afin de préserver la biodiversité, les déchets, et les émissions dans l'air.

Deux arrêtés modificatifs publiés au JO du 3 avril 2022 établissent un socle minimal de prescriptions fixé sur le plan national pour les risques chroniques (arrêté du 2 février 1998) et les risques accidentels (arrêté du 4 octobre 2010). Ces deux arrêtés ministériels qui homogénéisent sur le plan national les prescriptions applicables aux ICPE concernent à la fois les risques chroniques et accidentels. Selon le Ministère, "Cet exercice n'a donc pas pour objet principal de créer des obligations nouvelles générales, mais bien d'assurer une application homogène et efficiente de prescriptions qui figurent déjà dans la grande majorité des arrêtés d'autorisation, sans avoir à les recopier dans chacun de ces actes administratifs "

## **IOTA - Dématérialisation de la procédure de déclaration**

Le décret 2022-989 du 4 juillet 2022 (JO du 5 juillet 2022) introduit la procédure de télédéclaration des installations, ouvrages, travaux ou activités (Iota) au titre de la loi sur l'eau.

Ce décret est entré en vigueur en juillet 2022. À cette occasion, le ministère de la Transition écologique a revu également un certain nombre de points de la procédure, notamment sur le préfet compétent pour un projet sur plusieurs départements, le format pour une déclaration contenant des données sensibles, les demandes de modification des prescriptions applicables à l'opération

## **Analyses des fibres d'amiante**

L'arrêté relatif à la prévention des risques liés à l'amiante du 25 juillet 2022 (JO du 13 octobre 2022) rend la version de juillet 2021 de la norme NF X 43-050 obligatoire. Cette norme encadre la méthode indirecte de la microscopie électronique à transmission pour déterminer la concentration en fibres d'amiante. Par ailleurs, les organismes accrédités pour réaliser l'analyse et le comptage des fibres d'amiante dans l'air doivent indiquer la variété ou les variétés de fibres d'amiante comptées. Cette information figure dans le rapport d'essai d'analyse.

## **Travaux à proximité des réseaux**

L'arrêté du 6 juillet 2022 (JO du 10 juillet 2022) fixe, pour l'année 2022, le barème hors taxes des redevances prévues à l'article L. 554-2-1 du code de l'environnement au titre du financement, par les exploitants des réseaux enterrés, du « Guichet Unique » administré par l'Inéris. Ce téléservice ([www.reseaux-et-canalisation.gouv.fr](http://www.reseaux-et-canalisation.gouv.fr)) référence les réseaux de transport et de distribution en vue de prévenir leur endommagement lors de travaux.

Deux arrêtés du 4 octobre 2022, tous deux publiés au JO du 19 octobre 2022, portent sur la création de deux titres professionnels. Le premier porte sur celui d'opérateur en détection de réseaux et le second sur celui de technicien en détection et géoréférencement des réseaux.

Un arrêté en date du 21 octobre 2022 (JO du 28 décembre 2022) est venu modifier l'article 2 de l'arrêté du 22 décembre 2015 relatif au contrôle des compétences des personnes intervenant dans les travaux à proximité

des réseaux. Cet arrêté modifie également le nombre minimal de questions prioritaires pouvant être posées lors de l'examen

### **Facturation électronique**

Dans le cadre de la généralisation de la facturation électronique dans les transactions entre assujettis à la taxe sur la valeur ajoutée et à la transmission des données de transaction, le décret n° 2022-1299 du 7 octobre 2022 (JO du 9 octobre 2022) fixe les modalités d'application des obligations d'émission, de transmission et de réception des factures électroniques et de transmission des données de facturation et de paiement à la direction générale des finances publiques.

Ce décret définit à cet effet les missions assurées par le portail public de facturation géré par l'AIFE, les fonctionnalités minimales exigées des plateformes de dématérialisation partenaires, la procédure d'immatriculation de ces plateformes ainsi que les données à transmettre à l'administration.

Conformément à l'article 26 de la loi n° 2022-1157 du 16 août 2022 de finances rectificative pour 2022, le décret entre en vigueur de manière différée et progressive :

- d'une part, l'obligation d'émission et de transmission des factures électroniques entre assujettis, de transmission des données de ces factures et de transmission des données de transaction et de paiement à l'administration fiscale s'applique aux factures émises ou à défaut aux opérations réalisées à compter du :

- 1er juillet 2024 pour les grandes entreprises ;
- 1er janvier 2025 pour les entreprises de taille intermédiaire ;
- 1er janvier 2026 pour les petites et moyennes entreprises et les microentreprises. Ces catégories d'entreprises sont celles prévues par l'article 51 de la loi n° 2008-776 du 4 août 2008 de modernisation de l'économie et son décret d'application n° 2008-1354 du 18 décembre 2008 ;

- d'autre part, l'obligation de réception des factures électroniques entre assujettis s'applique pour toutes les entreprises à compter du 1er juillet 2024.

### **Information précontractuelle et contractuelle des consommateurs**

Entré en vigueur le 28 mai 2022, le décret 2022-424 du 25 mars 2022 (JO du 26 mars 2022) est lié à la transposition en droit interne de la directive 2019/2161 du Parlement européen et du Conseil du 27 novembre 2019 modifiant la directive 93/13/CEE du Conseil et les directives 98/6/CE, 2005/29/CE et 2011/83/UE du Parlement européen et du Conseil en ce qui concerne une meilleure application et une modernisation des règles de l'Union en matière de protection des consommateurs.

Il précise, d'une part, les obligations d'information précontractuelle auxquelles les professionnels sont tenus à l'égard des consommateurs, en application de l'article L. 221-5 du code de la consommation, préalablement à la conclusion de contrats à distance et hors établissement, et procède, d'autre part, à des ajustements rédactionnels prévus par la directive 2019/2161, notamment, sur la communication obligatoire au consommateur des coordonnées du professionnel.

## **Transition énergétique & évaluation environnementale**

### **Energie - Biogaz – Biométhane**

Dans un contexte de crise des approvisionnements en gaz, l'arrêté du 2 mars 2022 (JO du 11 mars 2022) porte de 40 à 60% le niveau de prise en charge des coûts de raccordement des installations de production de biogaz aux réseaux de transport de gaz naturel dans la limite de 600 000 euros.

Le décret 2022-496 du 7 avril 2022 (JO du 8 avril 2022) précise les modalités d'utilisation de garanties d'origine de biogaz, fondées sur une approche par équivalence, avec du gaz naturel qui n'est pas acheminé dans un réseau de gaz naturel.

Le décret 2022-640 du 25 avril 2022 (JO du 26 avril 2022) introduit dans le Code de l'énergie le dispositif de certificats de production du biogaz (CPB). en application de l'article 95 de la loi Climat et résilience d'août 2021. Ce nouveau dispositif de soutien impose aux fournisseurs de gaz naturel intégrant une part de biométhane dans leur offre de restituer des certificats à l'État. Ceux-ci sont à obtenir auprès de producteurs de biogaz, par la signature d'un contrat d'obligation d'achat ou en produisant directement du biogaz injecté dans le réseau.

Le décret n° 2022-1248 du 20 septembre 2022 (JO du 23 septembre 2022) relatif à l'allongement du délai de mise en service des projets d'installations de production de biométhane précise les conditions dans lesquelles un projet d'installation de production de biométhane peut bénéficier d'un allongement de son délai de mise en service pouvant aller jusqu'à 18 mois. Ainsi les contrats d'achat de biométhane signés avant le 23 mars 2021 et portant sur des installations de production ayant fait l'objet de l'enregistrement ou de la déclaration idoïne au titre des ICPE mais n'ayant pas encore produit de biométhane doivent prendre effet au plus tard 18 mois après le 22 septembre 2022.

L'arrêté du 20 septembre 2022 (JO du 23 septembre 2022) portant modification de l'arrêté du 13 décembre 2021 fixant les conditions d'achat du biométhane injecté dans les réseaux de gaz naturel arrêté précise les modalités de calcul de l'évolution du tarif d'achat de biométhane.

Le Décret n° 2022-1540 du 8 décembre 2022 (JO du 9 décembre 2022) relatif aux garanties d'origine de biogaz injecté dans les réseaux de gaz naturel précise les informations mentionnées dans les garanties d'origine de biogaz injecté dans les réseaux de gaz naturel ainsi que le mode de comptabilisation, au titre des objectifs de réduction des émissions de gaz à effet de serre, des réductions d'émissions associées à la production de biogaz pour lequel des garanties d'origine sont émises. A ces fins, le décret modifie la section 7 du chapitre VI du titre IV du livre IV de la partie réglementaire du code de l'énergie.

### **Photovoltaïque**

Le décret n° 2022-970 du 1er juillet 2022 (JO du 2 juillet 2022) ajoute une nouvelle catégorie de projet soumis à l'évaluation environnementale (installations photovoltaïques d'une puissance supérieure à 1MWc) et modifie la répartition de compétence de l'autorité environnementale pour les plans de prévention des risques naturels, technologiques et miniers entre le niveau national et régional.

Le Décret n° 2022-1688 du 26 décembre 2022 (JO du 29 décembre 2022) portant simplification des procédures d'autorisation d'urbanisme relatives aux projets d'ouvrages de production d'électricité à partir de l'énergie solaire installés sur le sol prévoit, hors secteurs protégés, le rehaussement du seuil de puissance au-delà duquel les projets d'ouvrages de production d'électricité à partir de l'énergie solaire installés sur le sol basculent de la formalité de la déclaration préalable à celle du permis de construire. Ce seuil est donc aligné sur le seuil d'évaluation environnementale systématique (1 mégawatt).

### **Evaluation environnementale des projets**

Le décret n° 2022-422 du 25 mars 2022 (JO du 26 mars 2022) relatif à l'évaluation environnementale des projets met en place un dispositif permettant de soumettre, à l'initiative du maître d'ouvrage, à évaluation environnementale des projets susceptibles d'avoir des incidences notables sur l'environnement et la santé humaine mais situés en deçà des seuils de la nomenclature annexée à l'article R. 122-2 du code de l'environnement . La demande de soumission sera examinée au cas par cas par le ministre chargé de l'environnement, la formation d'autorité environnementale de l'inspection générale de l'environnement et du développement durable ou le préfet de région en fonction de l'identité du maître d'ouvrage. Cette disposition est applicable pour les demandes d'autorisation et de déclarations déposées dès le 27 mars 2022.

La circulaire du 2 août 2022 (publiée le 26 août 2022) relative aux modalités d'application de la procédure d'urgence à caractère civil prévue à l'article L. 122-3-4 du code de l'environnement précise les modalités d'exonération d'évaluation environnementale pour les projets ayant pour seul objet la réponse à des situations d'urgence à caractère civil :

- Le projet peut être un ensemble cohérent de travaux
- L'objet exclusif du projet doit être de répondre à la situation d'urgence à caractère civil
- La situation justifiant le recours à la procédure d'urgence doit concerner un intérêt public civil
- Pour que l'urgence soit reconnue, il est nécessaire que la situation constitue une atteinte majeure et avérée, qu'il ne soit plus possible de réaliser dans un délai compatible une évaluation environnementale et que la situation présente les caractères de la force majeure (imprévisible, irrésistible et extérieure).

Sont également précisés les étapes de la procédure et ses effets.

- Le décret n° 2022-1673 du 27 décembre 2022 (JO du 28 décembre 2022) portant diverses dispositions relatives à l'évaluation environnementale des actions ou opérations d'aménagement et aux mesures de compensation des incidences des projets sur l'environnement dispose que les mesures de compensation doivent être mises en œuvre en priorité sur le site endommagé. Si ce n'est pas possible, elles sont déployées à proximité, dans les zones de renaturation préférentielle identifiées dans le SCOT et le PLU. À la condition toutefois qu'elles soient compatibles avec les orientations de renaturation de ces zones et que les conditions de leur mise en œuvre soient techniquement et économiquement acceptables. À défaut, le maître d'ouvrage peut notamment acquérir des unités de compensation dans le cadre d'un site naturel de compensation.
- Les orientations d'aménagement et de programmation d'urbanisme peuvent également identifier des zones préférentielles pour la renaturation et préciser les modalités de mise en œuvre des projets de désartificialisation et de renaturation dans ces secteurs.

## 6.9 Glossaire

Le présent glossaire est établi sur la base des définitions de l'arrêté du 2 mai 2007 et de la circulaire n°12/DE du 28 avril 2008 et de compléments jugés utiles à la compréhension du document.

### **Abonnement :**

L'abonnement désigne le contrat qui lie l'abonné à l'opérateur pour la prestation du service de l'eau ou de l'assainissement conformément au règlement du service. Il y a un abonnement pour chaque point d'accès au service (point de livraison d'eau potable ou de collecte des effluents qui dessert l'abonné, ou installation d'assainissement non collectif).

### **Assiette de la redevance d'assainissement :**

Volume total facturé aux usagers du service.

### **Arrêté d'autorisation de déversement :**

Arrêté autorisant le déversement signé par la collectivité compétente en matière de collecte des eaux usées au lieu où sont rejetés les effluents du bénéficiaire de l'arrêté.

### **Bilans disponibles :**

Sur une usine de dépollution, les bilans disponibles sont les bilans 24h réalisés, exception faite des bilans inutilisables.

### **Capacité épuratoire :**

Capacité de traitement des ouvrages d'épuration donnée par le constructeur. Elle s'exprime en capacité épuratoire (kg de DBO5/jour) et en capacité hydraulique (m3/jour) ou en équivalent-habitants.

### **Certification ISO 14001 :**

Cette norme concerne le système de management environnemental. La certification s'applique aux aspects environnementaux que Veolia Eau peut maîtriser et sur lesquels il est censé avoir une influence. Le système vise à réduire les impacts liés à nos produits, activités et services sur l'environnement et à mettre en place des moyens de prévention des pollutions, en s'intéressant à la fois aux ressources et aux sous-produits du traitement dans le respect de la législation en vigueur et la perspective d'une amélioration continue.

### **Certification ISO 9001 :**

Cette norme concerne le système de management de la qualité. La certification ISO 9001 traduit l'engagement de Veolia Eau à satisfaire les attentes de ses clients par la qualité des produits et des services proposés et l'amélioration continue de ses performances.

### **Certification ISO 50001 :**

Cette norme concerne le système de management de l'énergie. Ce système traduit l'engagement de Veolia eau à analyser ses usages et ses consommations énergétiques pour privilégier la performance énergétique dans le respect de la législation en vigueur et la perspective d'une amélioration continue.

### **Certification ISO 45001:**

Cette norme concerne le système de management de la santé et de la sécurité au travail.

### **Consommateur – abonné (client) :**

Le consommateur abonné est une personne physique ou morale ayant souscrit un ou plusieurs abonnements auprès de l'opérateur du service public (par exemple service de l'eau, de l'assainissement, etc..). Il est par définition desservi par l'opérateur. Il peut être titulaire de plusieurs abonnements, en des lieux géographiques distincts appelés points de service et donc avoir plusieurs points de service. Pour distinguer les services, on distingue les consommateurs eau, les consommateurs assainissement collectif et les consommateurs assainissement non collectif. Il perd sa qualité de consommateur abonné à un point de service donné lorsque le service n'est plus délivré à ce point de service, de façon définitive, quelle que soit sa situation vis-à-vis de la facturation (il n'est plus desservi, mais son compte peut ne pas encore être soldé). Pour Veolia, un

consommateur abonné correspond à un abonnement : le nombre de consommateurs abonnés est égal au nombre d'abonnements.

#### **Conformité de la collecte des effluents aux prescriptions nationales issues de la Directive sur les Eaux Résiduaires Urbaines (DERU - 1991) [P203.3] :**

Cet indicateur permet d'évaluer la conformité du réseau de collecte d'un service d'assainissement, au regard des dispositions réglementaires issues de la DERU.

En attente de la publication de la fiche indicateur sur le site de l'Observatoire national des services d'eau et d'assainissement : <http://services.eaufrance.fr/>

#### **Conformité des équipements d'épuration aux prescriptions nationales issues de la Directive sur les Eaux Résiduaires Urbaines (DERU - 1991) [P204.3] :**

Cet indicateur permet d'évaluer la conformité des équipements de l'ensemble des stations d'épuration d'un service d'assainissement, au regard des dispositions réglementaires issues de la DERU.

En attente de la publication de la fiche indicateur sur le site de l'Observatoire national des services d'eau et d'assainissement : <http://services.eaufrance.fr/>

#### **Conformité de la performance des ouvrages d'épuration du service aux prescriptions nationales issues de la Directive sur les Eaux Résiduaires Urbaines (DERU - 1991) [P205.3] :**

Cet indicateur permet d'évaluer la conformité de la performance de l'ensemble des stations d'épuration d'un service d'assainissement, au regard des dispositions réglementaires issues de la DERU.

En attente de la publication de la fiche indicateur sur le site de l'Observatoire national des services d'eau et d'assainissement : <http://services.eaufrance.fr/>

#### **Conformité des performances des équipements d'épuration au regard des prescriptions de l'acte individuel [P 254.3] :**

Cet indicateur permet de mesurer le pourcentage de bilans 24h conformes de l'ensemble des stations d'épuration d'un service d'assainissement, au regard des prescriptions d'autosurveillance du ou des arrêtés préfectoraux d'autorisation de traitement

Fiche indicateur disponible sur le site de l'Observatoire national des services d'eau et d'assainissement : <http://services.eaufrance.fr/>

#### **Conformité réglementaire des rejets :**

Il s'agit de la conformité des rejets aux prescriptions réglementaires (nationales ou locales par arrêté préfectoral).

#### **DBO5 :**

Demande biochimique en oxygène pendant 5 jours. La DBO5 est l'un des paramètres de caractérisation d'une eau usée.

#### **DCO :**

Demande chimique en oxygène. La DCO est l'un des paramètres de caractérisation d'une eau usée.

#### **Développement durable :**

Le rapport Brundtland a défini en 1987 la notion de développement durable comme « un développement qui répond aux besoins du présent sans compromettre la capacité des générations futures de répondre aux leurs ». La conférence de Rio de 1992 a popularisé cette définition de développement économique efficace, équitable et soutenable, et celle de programme d'action ou « Agenda 21 ». D'autres valeurs sont venues compléter ces notions initiales, en particulier être une entreprise responsable, respecter les droits humains, assurer le droit des habitants à disposer des services essentiels, favoriser l'implication de la société civile, faire face à l'épuisement des ressources et s'adapter aux évolutions climatiques.

**Les Objectifs du Développement Durable (ODD) de l'agenda 2030** sont un ensemble de 17 objectifs établis en 2015 par les Nations Unies et concernent tous les pays (développés et en voie de développement), dont l'objectif 6 : Garantir l'accès de tous à l'eau et à l'assainissement.

Ces nouveaux objectifs succèdent aux Objectifs du Millénaire pour le Développement (OMD de 2000 à 2015) pour réduire la pauvreté dans les pays en voie de développement (à ce titre Veolia a contribué à l'accès de 6,5

millions de personnes à l'eau potable et a raccordé près de 3 millions de personnes aux services d'assainissement dans les pays émergents).

#### **Equivalent-habitant :**

Il s'agit d'une unité de mesure de la pollution. Un équivalent-habitant correspond au flux journalier moyen de pollution produit par un habitant, soit 60 grammes de DBO5 par jour.

#### **Indice de connaissance et de gestion patrimoniale des réseaux de collecte des eaux usées [P202.2] :**

Cet indicateur évalue, sur une échelle de 0 à 120 points, à la fois :

✓ le niveau de connaissance du réseau et des branchements

✓ et l'existence d'une politique de renouvellement pluri-annuelle du service d'assainissement collectif.

L'échelle est de 0 à 110 points pour les services n'exerçant pas la mission de collecte.

Fiche indicateur disponible sur le site de l'Observatoire national des services d'eau et d'assainissement : <http://services.eaufrance.fr/>

#### **Indice de connaissance des rejets au milieu naturel par les réseaux de collecte [P255.3] :**

Cet indicateur permet de mesurer, sur une échelle de 0 à 120 points, le niveau d'implication du service d'assainissement dans la connaissance et le suivi des rejets directs par temps sec et par temps de pluie (hors pluies exceptionnelles des réseaux de collecte des eaux usées au milieu naturel (rejets des déversoirs d'orage, trop-pleins des postes de refoulement, des bassins de pollution...)).

Fiche indicateur disponible sur le site de l'Observatoire national des services d'eau et d'assainissement : <http://services.eaufrance.fr/>

#### **Matières sèches (boues de dépollution) :**

Matières résiduelles après déshydratation complète des boues, mesurées en tonnes de MS.

#### **MES :**

Matières en suspension. Les MES sont l'un des paramètres de caractérisation d'une eau usée.

#### **Nombre d'habitants desservis par un réseau de collecte des eaux usées, unitaire ou séparatif (Estimation du) [D201.0] :**

Le nombre d'habitants desservis correspond à la population disposant d'un accès ou pouvant accéder au réseau d'assainissement collectif, que cette population soit permanente ou présente une partie de l'année seulement. Il s'agit de la population totale (avec 'double compte') desservie par le service, estimée par défaut à partir des populations authentifiées annuellement par décret pour les communes du service et des taux de couverture du service sur ces communes. Conformément à la réglementation en vigueur, l'exercice de l'année N donne le recensement de l'année N-3.

#### **Nombre de points du réseau de collecte nécessitant des interventions fréquentes de curage par 100 km de réseau [P252.2] :**

L'indicateur recense, pour 100 km de réseau d'assainissement, le nombre de sites d'intervention, dits "points noirs", nécessitant au moins deux interventions par an pour entretien (curage, lavage, mise en sécurité).

Fiche indicateur disponible sur le site de l'Observatoire national des services d'eau et d'assainissement : <http://services.eaufrance.fr/>

#### **Quantité de boues issues des ouvrages d'épuration [D203.0] :**

Cet indicateur évalue, en tonnes de matière sèche, la quantité de boues évacuées par la ou les stations d'épuration.

Fiche indicateur disponible sur le site de l'Observatoire national des services d'eau et d'assainissement : <http://services.eaufrance.fr/>

#### **Réseau de collecte des eaux usées :**

Ensemble des équipements publics (canalisations et ouvrages annexes) acheminant de manière gravitaire ou sous pression les eaux usées et unitaires issues des abonnés, du domaine public ou d'autres services de



collecte jusqu'aux unités de dépollution. Il est constitué de la partie publique des branchements, des canalisations de collecte, des canalisations de transport, des ouvrages et équipements hydrauliques.

#### **Station d'épuration (ou usine de dépollution) :**

Ensemble des installations chargées de traiter les eaux collectées par le réseau de collecte des eaux usées avant rejet au milieu naturel et dans le respect de la réglementation (appelée aussi usine de traitement, STEP).

#### **Taux de boues issues des ouvrages d'épuration évacuées selon des filières conformes à la réglementation [P206.3] :**

Cet indicateur mesure la proportion des boues évacuées par l'ensemble des stations d'épuration d'un service d'assainissement, et traitées ou valorisées conformément à la réglementation.

Une filière est dite « conforme » si la filière de traitement est déclarée ou autorisée selon sa taille et si le transport des boues est effectué conformément à la réglementation en vigueur. Les refus de dégrillage et les boues de curage ne sont pas pris en compte.

Fiche indicateur disponible sur le site de l'Observatoire national des services d'eau et d'assainissement : <http://services.eaufrance.fr/>

#### **Taux de conformité des dispositifs d'assainissement non collectif [P301.3] :**

Cet indicateur évalue le pourcentage d'installations d'assainissement non collectif conformes, après contrôle, à la réglementation sur l'ensemble des installations contrôlées depuis la création du service. L'indicateur traduit la proportion d'installations d'assainissement non collectif ne nécessitant pas de travaux urgents à réaliser. Il s'agit du ratio correspondant à la somme du nombre d'installations neuves ou à réhabiliter contrôlées conformes à la réglementation et du nombre d'installations existantes qui ne présentent pas de danger pour la santé des personnes ou de risque avéré de pollution de l'environnement rapportée au nombre total d'installations contrôlées (arrêté du 2 décembre 2013).

Fiche indicateur disponible sur le site de l'Observatoire national des services d'eau et d'assainissement : <http://services.eaufrance.fr/>

#### **Taux de débordement d'effluents dans les locaux des usagers [P251.1] :**

Cet indicateur mesure le nombre de demandes d'indemnisation suite à un incident dû à l'impossibilité de rejeter les effluents dans le réseau public de collecte des eaux usées (débordement/inondation dans la partie privée), rapporté à 1 000 habitants desservis. Les débordements résultant d'une obstruction du réseau due à l'utilisateur ne sont pas pris en compte.

Fiche indicateur disponible sur le site de l'Observatoire national des services d'eau et d'assainissement : <http://services.eaufrance.fr/>

#### **Taux de desserte par des réseaux de collecte des eaux usées [P201.1] :**

Cet indicateur précise le pourcentage d'abonnés raccordables et raccordés au réseau d'assainissement, par rapport au nombre d'abonnés résident en zone d'assainissement collectif.

#### **Taux d'impayés [P257.0] :**

Il correspond au taux d'impayés au 31/12 de l'année N sur les factures émises au titre de l'année N-1. Le montant facturé au titre de l'année N-1 comprend l'ensemble de la facture, y compris les redevances prélèvement et pollution, la taxe Voies Navigables de France et la TVA liée à ces postes. Pour une facture donnée, les montants impayés sont répartis au prorata hors taxes et redevances de la part « eau » et de la part « assainissement ». Sont exclues les factures de réalisation de branchements et de travaux divers. (Arrêté du 2 mai 2007)

#### **Taux de réclamations [P258.1] :**

Ces réclamations peuvent être reçues par l'opérateur ou directement par la collectivité. Un dispositif de mémorisation et de suivi des réclamations écrites est mis en œuvre. Le taux de réclamations est le nombre de réclamations écrites rapporté au nombre d'abonnés divisé par 1 000. Sont prises en compte les réclamations relatives à des écarts ou à des non-conformités vis-à-vis d'engagements contractuels, d'engagements de service, notamment au regard du règlement de service, ou vis-à-vis de la réglementation, à l'exception de celles relatives au niveau de prix. (Arrêté du 2 mai 2007)

# Ressourcer le monde

Accusé de réception - Ministère de l'Intérieur

060-200067973-20231012-121023-D-2023-1012-DE

Accusé certifié exécutoire

Réception par le préfet : 13/10/2023  
Affichage : 13/10/2023

**Veolia**  
30 rue Madeleine Vionnet • 93300 Aubervilliers  
[www.veolia.com](http://www.veolia.com)

© Médiathèque VEOLIA - François Moura © Médiathèque VEOLIA - Samuel Bigot/Andia © Médiathèque VEOLIA - Rodolphe Escher © Médiathèque VEOLIA - Alexandre Dupeyron © Médiathèque VEOLIA - Martial Ruaud/Andia © Médiathèque VEOLIA - Christel SASSO/CAPA PICTURES © Photo par Thomas Barnick / Getty Images © Cavan Images via Getty Images